

REĢIONĀLĀS NEVIENLĪDZĪBAS IETEKME UZ MIGRĀCIJAS TENDENCĒM LATVIJĀ

The Impact of Regional Inequality on Migration Trends in Latvia

Anastasija Jeršova

Rēzeknes Tehnoloģiju akadēmija, Latvija

Iveta Mietule

Rēzeknes Tehnoloģiju akadēmija, Latvija

Abstract. *The topic of current research and key findings are topical, taking into the consideration the territorial development tendencies of Latvia, which is characterized by the long-term regional inequalities and the tendencies of the migration of the population. The aim of the research is to analyse the impact of the regional inequalities on the migration tendencies of population in Latvia. The following research methods have been used in the research- logically constructive method, content analysis, monographic method, synthesis method, statistical analysis of interrelations, integral index method. Within the research, by using the selected research methods, authors have evaluated the influence of migration indicators-stimulators and indicators-de-stimulators on the migration trends in Latvia over time.*

Keywords: *standard of living, economic indicators, migration, regional inequality.*

Ievads

Introduction

Iedzīvotāju skaits Latvijā laika periodā no 2005.gada līdz 2019.gadam ir samazinājies par 14,65 %, ko ietekmēja ne tikai negatīvais demogrāfiskais saldo, kurš ir raksturīgs Latvijas demogrāfiskai situācijai jau kopš 1991.gada, bet arī ilgtermiņā emigrējošo iedzīvotāju skaits attiecīgajā laika periodā. Latvijas statistiskajos reģionos ir novērojama nevienmērīga iedzīvotāju skaita samazināšanās, kopumā ikgadu lielākā iedzīvotāju skaita samazināšanās ir novērojama Latgales reģionā, savukārt, Pierīgas reģionā kopš 2017.gada ir novērojams iedzīvotāju skaita pieaugums (Centrālā statistikas pārvalde (CSP), 2020).

Iekšzemes migrācijas tendences valstī norāda uz dažādu teritoriju novietojuma īpatnībām, attīstības pakāpi, pievilcību un dzīves kvalitātes aspektiem (Bērziņš, 2011). Reģionālā nevienlīdzība ir Latvijas un arī daudzu Eiropas attīstītāko valstu problēma (Rutkovska, 2018), kļūstot par nozīmīgu

aktualitāti ne tikai reģionu, bet arī valsts un ES ietvaros. Izpētot Latvijas reģionu teritoriju attīstības indeksus ir jāsecina, ka pēc 2019.gada datiem pēc attīstības līmeņa pirmajā vietā ir Rīgas un Pierīgas reģioni (0,924), savukārt pēdējā – Latgales reģions (-1,306). (Valsts reģionālās attīstības aģentūra, 2020) Tik krasas teritorijas attīstības indeksa atšķirības norāda uz to, ka pastāv viennozīmīga reģionālā nevienlīdzība Latvijā, kas motivē Latvijas iedzīvotājus migrēt uz vairāk attīstītām teritorijām, bieži vien Rīgu un Pierīgu. Savukārt, nesasniedzot vēlamo dzīves līmeni attīstītākajos valsts reģionos, iedzīvotāji izvēlas migrēt uz ārzemēm. Par ko liecina arī tas, ka Rīgas un Pierīgas reģionos dzīvo 52,52 % (CSP, 2020) no kopējā iedzīvotāju skaita Latvijā.

Reģionu un teritoriju nevienmērīga attīstība un iedzīvotāju migrācija un šo ekonomisko kategoriju mijiedarbība ir aktuāla visos pasaules kontinentos un līdz ar to tās izpētei ir pievērsušies daudzi zinātnieki. Populācijas migrāciju ietekmējošos faktoros ir pētījuši Levystka O., Mulcka O., Ivaniuk U., Kunytska-Iliash M., Vasylytsiv T., Lupak R. u.c., savukārt Portnov B.A. ir izpētījis reģionālās nevienlīdzības ietekmi uz migrācijas tendencēm. Iedzīvotāji migrācija notiek dažādu faktoru ietekmē, kas atsaucas arī uz indivīdu lēmumiem. Erlinghagen M., Kern C., Stein P. pētījuma ietvaros izvērtēja personu subjektīvo viedokli par dzīves līmeņa izmaiņām pēc lēmuma pieņemšanas par pārvietošanos uz citu teritoriju. Savukārt daži autori, piemēram, Sustenberga E. uzskata, ka nevar gūt pilnīgu izpratni par mūsdienu migrācijas tendencēm, izmantojot tikai vienu konceptuālo modeli.

Nav iespējams ierobežot valsts iedzīvotāju vēlmi migrēt uz galvaspilsētām un uz vairāk attīstītiem reģioniem. Pastāvīga iedzīvotāju migrācija ietekmē iedzīvotāju blīvuma izmaiņas, ienākuma uz vienu iedzīvotāju disproporciju un resursu izmantošanas efektivitātes iespējas (Rutkovska, 2018). Pieredze rāda, ka reģionālās nevienlīdzības noskaidrošana ir sarežģīts, lēns un dārgs process, kā arī nav iespējams sagaidīt strauju un izcilu rezultātu. Tāpēc ir patstāvīgi jāveic turpmāku reģionālās attīstības pasākumu un esošo problēmu identificēšanu un jāparedz to iespējamo iznākumu (Ravbar, 2004).

Iedzīvotāju emigrācija valstij kopumā rada zaudējumus kā nodokļu maksājumu zaudējumi, neiegūtie ienākumi darbaspēka trūkuma dēļ, zaudējumi no ieguldījumiem izglītības sistēmā, demogrāfiskās situācijas pasliktināšanās iespaidā gūtie zaudējumi un zaudējumi no inflācijas pieauguma (Šīna, 2010). Iekšējā migrācija ir vienmēr tikusi uztverta kā iespēja uzlabot savu sociālekonomisko statusu, sevišķi tām personām, kuras pieder pie zemāka sociālekonomiskā slāņa. Šādas tendences ir sevišķi izplatītas lauku teritorijās, kur tiek uzskatīts, ka pārcelšanās uz lielpilsētām ir drošs veids kā izbēgt no nabadzības jeb uzlabotu savu materiālo stāvokli (Jabeen, Tahir, & Sahito, 2017).

Pētījuma mērķis ir analizēt reģionālās nevienlīdzības ietekmi uz migrācijas tendencēm Latvijā. Pētījumā tika pielietotas sekojošas pētījuma metodes -

loģiski konstruktīvā metode, kontentanalīze, monogrāfiskā metode, sintēzes metode, savstarpējo sakarību statistiskās analīzes metode, indeksu metode.

Pētījuma metodoloģija *Research Methodology*

Pētījumā tika pielietotas sekojošas pētījuma metodes - loģiski konstruktīvā metode, kontentanalīze, monogrāfiskā metode, sintēzes metode, savstarpējo sakarību statistiskās analīzes metode, indeksu metode. Šī pētījuma ietvaros tika veikta iedzīvotāju migrāciju stimulējošo un bremsējošo rādītāju izmaiņu, savstarpējo sakarību un vispārējās ietekmes uz migrācijas tendencēm Latvijas reģionos izpēte. Pētījuma periods tika izvēlēts no 2005.gada līdz 2019.gadam, ietverot trīs periodus – pirms krīzes (2005.-2007.gads), krīzes (2008.-2010.gads) un pēc krīzes (2011.-2019.gads). Pētījuma empīriskās analīzes pamatā ir līdzšinējos pētījumos izmantotās metodoloģijas, kas adaptētas Latvijas situācijai un izmantoti pieejamie statistikas rādītāji reģionu ietvaros. Pētījuma metodoloģija, kas paredz reģionu iedzīvotāju migrāciju ietekmējošo apstākļu noteikšanu, balstās uz integrālā indeksa aprēķina pieeju.

Pētījuma rezultāti *Research Results*

Pētījuma ietvaros darba autores izpētīja vispārējās migrācijas (iekļaujot gan iekšējo, gan starpvalstu migrāciju) ietekmējošos apstākļus, kuri tika apkopoti 1.tabulā. Migrāciju ietekmējošie apstākļi, atbilstoši izvēlētajai metodoloģijai (Levytska et al., 2020), tika iedalīti stimulējošos un bremsējošos.

1.tabula. Izmantojamie rādītāji iedzīvotāju migrāciju ietekmējošo apstākļu noteikšanai, autoru veidots pēc Levystka et al., 2020

Table 1 Indicators for Assessing the Conditions Affecting Population Migration

Rādītājs		Ietekme uz migrāciju
x1 Demogrāfiskā stabilitāte		
x1.1.	Dzimumstības koeficients uz 1 000 iedzīvotājiem	Stimulējoša
x1.2.	Mirstības koeficients uz 1 000 iedzīvotājiem	Bremzējoša
x1.3.	Noslēgto laulību vispārīgais koeficients uz 1 000 iedzīvotājiem	Bremzējoša
x2 Darba tīrgus		
x2.1.	Nodarbinātības līmenis, %	Bremzējoša
x2.2.	Bezdarba līmenis, %	Stimulējoša
x2.3.	Neto darba samaksa, eiro/mēnesī	Bremzējoša

x3 Dzīves līmenis		
x3.1.	Mājsaimniecību rīcībā esošie ienākumi uz vienu mājsaimniecības locekli, eiro/mēnesī	Bremzējoša
x3.2.	Džini koeficients, %	Stimulējoša
x3.3.	Iedzīvotāju materiālās nenodrošinātības indekss, %	Stimulējoša
x3.4.	Nabadzības riska indekss, %	Stimulējoša
x3.5.	Dzīvojamais fonds uz vidēji vienu iedzīvotāju, m ²	Bremzējoša
x4 Izglītības pieejamība		
x4.1.	Iedzīvotāju skaita īpatsvars ar arodizglītību, %	Bremzējoša
x4.2.	Iedzīvotāju skaita īpatsvars ar augstāko izglītību, %	Bremzējoša
x4.3.	Iedzīvotāju skaita īpatsvars ar vispārējo vidējo izglītību, %	Stimulējoša

Ņemot vērā izvēlēto migrāciju ietekmējošo rādītāju izmaiņas 2005.-2019.gadā Latvijas statistiskajos reģionos, katrs no šiem rādītājiem tika standartizēts, lai varētu nodrošināt to savstarpējo turpmāku salīdzināšanu, izmantojot (Levytska et al., 2020) 1.formulu un 2.formulu.

$$Z^s_{ij} = \frac{x_{ij}}{x_{maxj}}, \quad (1)$$

$$Z^d_{ij} = \frac{x_{minj}}{x_{ij}}, \quad (2)$$

kur Z^s_{ij} ir i -migrāciju stimulējošo rādītāju standartizētās vērtības j - laika intervālā ($i = \overline{1, n}; j = \overline{1, m}$)

Z^d_{ij} ir i -migrāciju bremzējošo rādītāju standartizētās vērtības j -laika periodā ($i = \overline{1, n}; j = \overline{1, m}$)

x_{ij} rādītāju vērtība ($i = \overline{1, n}; j = \overline{1, m}$)

x_{minj}, x_{maxj} minimālās un maksimālās i -rādītāju vērtības j - laika periodā ($i = \overline{1, n}; j = \overline{1, m}$)

Pēc standartizētajām migrāciju ietekmējošo rādītāju vērtībām, tika aprēķināts šo rādītāju svars pēc to nozīmības attiecīgās grupas ietvaros. Rādītāju svars tika aprēķināts izmantojot korelācijas matricas metodi katrai rādītāju grupai, izmantojot 3.formulu un 4.formulu.

$$a_t = \begin{pmatrix} r_{11} + r_{12} + r_{13} + r_{14} + \dots + r_{1n} \\ r_{21} + r_{22} + r_{23} + r_{24} + \dots + r_{2n} \\ r_{31} + r_{32} + r_{33} + r_{34} + \dots + r_{3n} \\ \dots \\ r_{n1} + r_{n2} + r_{n3} + r_{n4} + \dots + r_{nn} \end{pmatrix} = \begin{pmatrix} a_1 \\ a_2 \\ a_3 \\ \dots \\ a_n \end{pmatrix}, \quad (3)$$

$$a_t = \sum a_n$$

kur r_{ni} - k - grupas n – rādītāja pāra korelācijas koeficients

a_n - korelācijas matricas n - rindas elementu kopsumma

$$w_{ki} = \frac{a_t}{\sum_{n=i}^i r_{ni}}, \quad (4)$$

$$w_{ki} > 0, \sum w_{ki} = 1$$

kur w_{ki} - k – grupas i – rādītāja svara vērtība ($i = \overline{1, n}; k = \overline{1, 5}$)

Migrāciju ietekmējošo rādītāju svars attiecīgās grupas ietvaros, pēc to nozīmības Latvijas statistiskajos reģionos ir apkopots 2.tabulā.

2.tabulā apkopotie dati liecina, ka migrāciju ietekmējošo rādītāju nozīmības līmenis Latvijas statistiskajos reģionos variē. Kopīga iezīme visos Latvijas statistiskajos reģionos- būtisks nozīmības svars ir nodarbinātības līmenim un tā izmaiņu tendencēm. Demogrāfiskās stabilitātes grupā Rīgā lielākais svars pēc nozīmības ir mirstības koeficientam (34,92 %), Latgalē dzimstības koeficientam (36,23 %), savukārt pārējos reģionos nozīmīgākās ir noslēgto laulību koeficienta izmaiņas. Dzīves līmeņa grupā Rīgas (23,25 %), Pierīgas (26,69 %) un Zemgales (21,34 %) reģionā nozīmīgākie ir mājsaimniecību rīcībā esošie ienākumi, savukārt Kurzemes (22,60 %) un Latgales (23,18 %) reģionos dzīvojamais fonds uz vidēji vienu iedzīvotāju un tikai Vidzemes (37,90 %) reģionā nozīmīgais ir džini koeficients un tā izmaiņas.

2.tabula. *Svērtie rādītāji grupās Latvijas statistiskajos reģionos (w_{ki}), %, autoru aprēķini*
Table 2 *Weighted Indicators in a Groups in the Statistical Regions of Latvia (w_{ki}), %*

	Rīgas reģions	Pierīgas reģions	Vidzemes reģions	Kurzemes reģions	Zemgales reģions	Latgales reģions
x1.1.	30,68	30,86	32,62	28,95	29,23	36,23
x1.2.	34,92	30,84	32,36	31,62	31,66	31,00
x1.3.	34,41	38,30	35,02	39,43	39,10	32,68
x2.1.	40,14	38,50	38,60	39,44	36,23	39,92
x2.2.	35,04	35,62	33,38	34,35	34,10	30,39
x2.3.	24,82	25,88	28,02	26,21	29,68	29,69
x3.1.	23,25	26,69	21,92	21,22	21,34	21,50
x3.2.	16,31	18,45	22,68	22,35	20,97	18,81
x3.3.	22,88	21,26	20,83	21,81	20,07	22,95
x3.4.	16,52	11,59	13,46	12,02	17,18	13,57
x3.5.	21,04	22,02	21,10	22,60	20,44	23,18
x4.1.	36,69	32,11	36,60	32,96	26,90	35,21
x4.2.	35,19	32,11	37,90	34,85	33,11	34,25
x4.3.	28,12	35,78	25,50	32,18	40,00	30,54

Kā nākamā tika veikta migrāciju ietekmējošo rādītāju grupu svērto indeksu noteikšana, aprēķinot tos pēc 5.formulas.

$$I_{kj} = \sum_{k=1}^m w_k * z_{ij} \quad (5)$$

kur I_{kj} svērts rādītāju k -grupas svērtais indekss j -laika periodā ($i = \overline{1, n}; k = \overline{1, 5}$)

Aprēķinātie svērtie indeksi parāda izvēlēto iedzīvotāju migrāciju ietekmējošo rādītāju ietekmes līmeni, nosakot, kura no migrāciju ietekmējošajām rādītāju grupām konkrētajā gadā bija noteicošā, sekmējot iedzīvotāju “izstumšanu” no valsts, šī pētījuma ietvaros – Latvijas statistiskajos reģionos.

Svērto indeksu svars norāda, ka Latvijas statistiskajos reģionos migrācijas tempu izmaiņas galvenokārt nosaka darba tirgus un dzīves līmeņa grupu rādītāju izmaiņas (3.tab.). Līdz ar to šo rādītāju samazināšanās gadījumā pieaug iedzīvotāju iekšējā un ārējā migrācija.

3.tabula. Svērto multi – dimensionālie indeksu (I_{kj}) svars, %, autoru aprēķini
Table 3 Weights (w_{kl}) of Weighted Multi-dimensional Indexes (I_{kj}), %

	Rīgas reģions	Pierīgas reģions	Vidzemes reģions	Kurzemes reģions	Zemgales reģions	Latgales reģions
I_{1j}	23,46	20,08	26,12	23,46	23,86	22,28
I_{2j}	28,52	27,02	24,97	28,90	25,62	21,70
I_{3j}	27,69	26,39	26,60	27,40	27,16	28,19
I_{4j}	20,34	26,51	22,30	20,40	23,36	27,84
Kopā:	100,00	100,00	100,00	100,00	100,00	100,00

Pētījuma praktiskās daļas galarezultātā tika aprēķināts integrālais indekss apstākļiem, kuri ietekmē iedzīvotāju migrācijas tempus.

$$Y_j = \sum_{k=1}^m w_k * I_{kj} \quad (6)$$

kur Y_j ir iedzīvotāju migrācijas tempus ietekmējošo apstākļu integrālā indeksa vērtība j -laika periodā ($j = \overline{1, m}$).

Novērtējot integrālo indeksu ir jāņem vērā tā vērtību interpretāciju. Integrālā indeksa vērtība ir no 0 līdz 1, un tā pieaugums norāda uz to, ka pieaug apstākļi, kas ietekmē iedzīvotāju “izstumšanu” no valsts un otrādi. Integrālā indeksa gradācija ir atspoguļota 4.tabulā.

**4.tabula. Migrāciju ietekmējošo apstākļu integrālā indeksa vērtības gradācija
("izstumšanas" līmenis), autoru veidots pēc Levytska et al., 2020**

Table 4 Gradation of the Integral Index of the Conditions Affecting Population Migration Activity (the level of "pushing")

Vērtība	Ietekmes līmenis
1.00-0.81	Maksimālā ietekme
0.80-0.64	Ietekmē
0.63-0.38	Pietiekama ietekme
0.37-0.21	Zema ietekme
0.20-0.00	Neietekmē

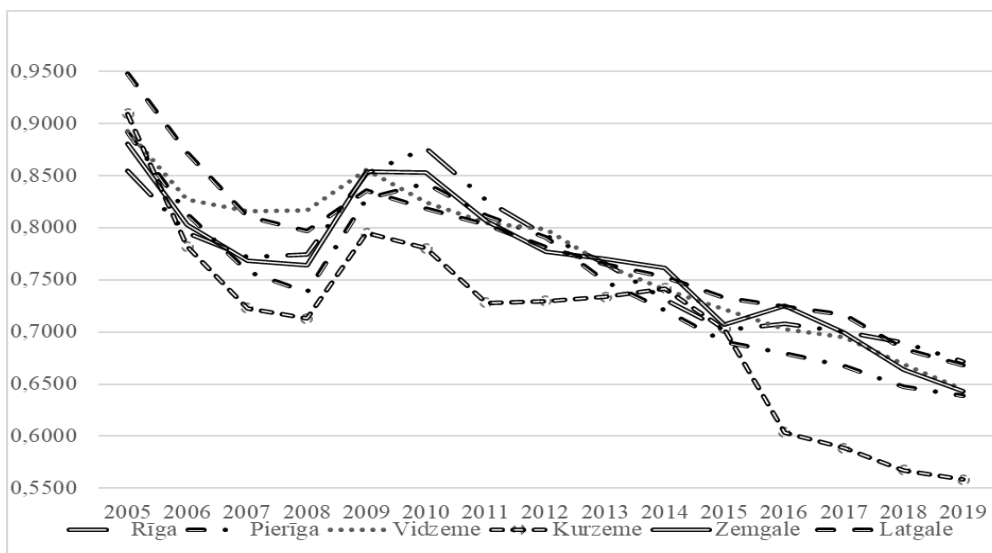
Latvijas statistisko reģionu iedzīvotāju migrācijas tempus ietekmējošo apstākļu integrālā indeksa vērtības un tās izmaiņas no 2005. līdz 2019.gadam ir apkopotas 5.tabulā. Zemāk izvietotās tabulas dati liecina, ka 2005.-2019.gadā visos Latvijas statistiskajos reģionos 2008.-2010.gada globālā finanšu krīzes ietekmē ir novērojams straujšs migrāciju ietekmējošo apstākļu integrālā indeksa pieaugums. Šajā periodā pasliktinājās visu migrāciju ietekmējošo rādītāju rezultāti - samazinājās dzimstība, pieauga bezdarbs, samazinājās neto darba samaksa, pieauga nabadzības riska indekss, utt.

5.tabula. Migrāciju ietekmējošo apstākļu integrālā indeksa izmaiņas Latvijas statistiskajos reģionos (Y_j), 2005.-2019.gads, autoru aprēķini

Table 5 Changes of the Integral Index of the Conditions Affecting Migration in the Statistical Regions of Latvia (Y_j), 2005-2019

	Rīgas reģions	Pierīgas reģions	Vidzemes reģions	Kurzemes reģions	Zemgales reģions	Latgales reģions
2005	0,8550	0,8913	0,8929	0,9091	0,8809	0,9475
2006	0,7951	0,8130	0,8266	0,7891	0,8027	0,8722
2007	0,7719	0,7577	0,8161	0,7229	0,7679	0,8104
2008	0,7744	0,7383	0,8163	0,7129	0,7638	0,7969
2009	0,8522	0,8277	0,8554	0,7949	0,8538	0,8360
2010	0,8764	0,8422	0,8242	0,7803	0,8531	0,8182
2011	0,8259	0,8116	0,8042	0,7281	0,8060	0,8026
2012	0,7928	0,7911	0,7981	0,7298	0,7773	0,7814
2013	0,7653	0,7482	0,7641	0,7335	0,7696	0,7651
2014	0,7309	0,7209	0,7405	0,7417	0,7611	0,7525
2015	0,7018	0,6910	0,7218	0,7030	0,7066	0,7327
2016	0,7075	0,6792	0,7025	0,6037	0,7250	0,7243
2017	0,6997	0,6671	0,6949	0,5886	0,6993	0,7162
2018	0,6894	0,6477	0,6691	0,5673	0,6637	0,6833
2019	0,6716	0,6390	0,6447	0,5581	0,6431	0,6681

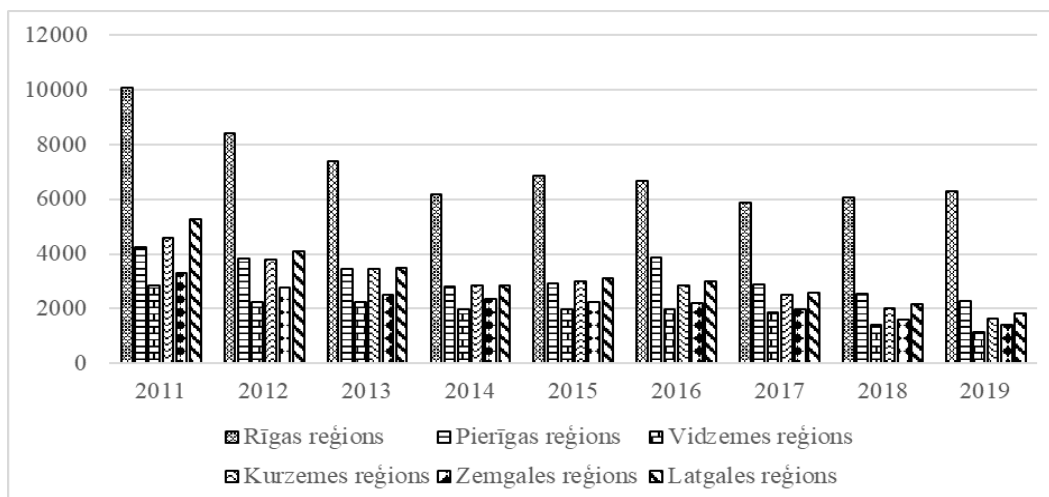
Zemāk izvietotajā attēlā (1.att.) ir atspoguļotas Latvijas statistisko reģionu integrālā indeksa izmaiņu tendences, kuras nav vienmērīgas, norādot uz nevienmērīgu visu Latvijas statistisko reģionu attīstību, ņemot vērā to, ka integrālā indeksa aprēķina pamatā tiek ņemti vērā rādītāji, kuri stimulē un bremzē iedzīvotāju migrāciju.



1.attēls. Integrālā indeksa (Y_j) izmaiņu tendences Latvijas statistiskajos reģionos, (autoru sastādīts)

Figure 1 Trends of the Changes of Integral Index (Y_j) in the Statistical Regions of Latvia,

Migrācijas koeficienta aprēķinam un aprēķināto datu ticamības novērtējumam tika izpētītas emigrējošo iedzīvotāju skaita izmaiņas Latvijas statistiskajos reģionos laika periodā no 2011.gada līdz 2019.gadam. (2.att.)



2.attēls. Emigrējošo iedzīvotāju skaits Latvijas statistiskajos reģionos, 2011.-2019.gads, (autoru sastādīts)

Figure 2 The Number of Emigrants in the Statistical Regions of Latvia, 2011-2019

Augstākais emigrējošo iedzīvotāju skaits attiecīgajā laika periodā ir bijis Rīgas reģionā, savukārt, zemākais - Vidzemes reģionā. Laika periodā no 2011.gada līdz 2019.gadam emigrējošo Latvijas statistisko reģionu iedzīvotāju skaits no 2011.gada pakāpeniski samazinājās, tomēr 2015.gadā vairākos Latvijas statistiskajos reģionos tika novērots neliels jauns emigrācijas vilnis (2.att.).

Pirmskrīzes periodā, neskatoties uz to, ka pēc Latvijas iestāšanās Eiropas Savienībā valsts ekonomikas attīstības tempi strauji pieauga (Eiropas Ekonomikas un sociālo lietu komiteja, 2013), tika novērota ne tikai iekšējā, bet arī ārējā migrācija.

Lai novērtētu aprēķināto datu ticamību, sevišķi izvērtēto faktoru reālo ietekmi uz faktisko Latvijas statistisko reģionu iedzīvotāju emigrācijas tempiem, tika veikts Pīrsona korelācijas koeficients starp diviem kvantitatīvajiem mainīgajiem ($p < 0,05$) aprēķins starp aprēķinātajiem multidimensionālajiem indeksiem (I_{kj}), integrālajiem indeksiem (Y_j) un ilgtermiņa migrācijas koeficientu (M_j).

6.tabula. Kopsakarība starp migrāciju ietekmējošajiem faktoriem un migrācijas koeficientu Latvijas statistiskajos reģionos, 2011.-2019.gadā, autoru aprēķins
Table 6 Relationship between the Conditions Affecting Migration and the Rate of the Migration in the Statistical Regions of Latvia, 2011-2019

	Rīgas reģions	Pierīgas reģions	Vidzemes reģions	Kurzemes reģions	Zemgales reģions	Latgales reģions
Y_j-M_j	0,8869	0,7269	0,8996	0,8040	0,9720	0,9374
$I_{1j}-M_j$	0,6664	0,6854	0,9357	0,8912	0,7602	0,6340
$I_{2j}-M_j$	0,9114	0,7555	0,7827	0,7142	0,9734	0,8776
$I_{3j}-M_j$	0,8548	0,7647	0,8742	0,9226	0,9497	0,9139
$I_{4j}-M_j$	0,0699	0,1083	0,8706	-0,3231	0,4765	0,7580

Kopumā var secināt, ka pastāv cieša korelācija starp aprēķināto integrālo indeksu un migrācijas koeficientu Latvijas statistiskajos reģionos. Rīgas (0,9114) un Zemgales (0,9734) reģionā ciešākā korelācija ir starp migrācijas koeficientu un darba tirgu (0,9114), Pierīgas (0,7647), Kurzemes (0,9226) un Latgales (0,9139) reģionā ar dzīves līmeni, savukārt Vidzemes reģionā ar demogrāfisko stabilitāti (0,9357). Latvijas statistiskajos reģionos iedzīvotājus migrēt motivē to potenciālās iespējas iegūt labāku darba vietu un kopumā paaugstināt to dzīves līmeni.

Latvijā ekonomiskā izaugsme 2005.-2019.gadā nav bijusi vienmērīga, to var vērtēt divos laika periodos – pirms krīzes (2005.-2007.gads) un pēc krīzes (2011.-2019.gads). Ekonomiskai izaugsmei pieaugot, pirmskrīzes periodā pakāpeniski samazinājās migrāciju ietekmējošo apstākļu integrālais indekss, norādot uz iedzīvotājiem labvēlīgas un migrāciju bremzējošas vides sakārtošanu.

Integrālā indeksa augstākais punkts Rīgas un Pierīgas reģionos tika sasniegts 2010.gadā, savukārt pārējos reģionos gadu agrāk – 2009.gadā. Tas norāda uz to, ka pastāv atšķirības starp Latvijas statistisko reģionu spējām ilgāk uzturēt migrāciju bremsējošu vidi un ātrāk sasniegt pirmskrīzes līmeni, ko var definēt kā reģionālo nevienlīdzību.

Secinājumi *Conclusions*

Migrācija gadiem ilgi paliek viena no aktuālākajām tēmām Latvijā, jo pieaugot emigrējošo iedzīvotāju skaitam, tiek zaudēts viens no galvenajiem valsts ekonomiskās izaugsmes pamatā esošiem resursiem – cilvēks. Pieaugot emigrācijai tiek zaudēts ne tika darbaspēks, bet arī veidojas “smadzeņu noplūde”, kas ilgtermiņā noved pie zaudējumiem.

Otra no aktuālākajām tēmām Latvijā ir reģionu nevienlīdzība un iedzīvotāju skaita samazinājums mazāk attīstītās teritorijās, kas noved pie valsts teritoriju iztukšošanās un neracionālu esošo resursu izmantošanas, sevišķi ņemot vērā to, ka bieži vien zemes īpašumi tiek pārdoti citu valstu rezidentiem.

Latvijas reģionu attīstības nevienlīdzību vispārīgi raksturo teritoriju attīstības indekss, kurš pēdējo gadu laikā norāda uz viennozīmīgu Rīgas un Pierīgas reģionu attīstības līmeņa pārkumu salīdzinājumā ar pārējiem Latvijas statistiskajiem reģioniem. Turklāt Rīgas un Pierīgas reģionā dzīvo puse no kopējā Latvijas iedzīvotāju skaita un tajos ir lielākā uzņēmumu koncentrācija, kas nodrošina darbavietas un augstāku darba samaksu, salīdzinājumā ar pārējiem Latvijas reģioniem.

Pētījuma ietvaros tika izmantota integrālā indeksa aprēķina metode, kuras mērķis ir noskaidrot apstākļus, kas var ietekmēt iedzīvotāju migrāciju Latvijas statistiskajos reģionos. Sākotnēji tika izpētīti rādītāji, kas var simulēt vai bremsēt iedzīvotāju migrāciju, iedalot tos vairākās grupās – demogrāfiskā stabilitāte, darba tirgus, dzīves līmenis un izglītības pieejamība.

Pētījuma laikā tika secināts, ka Latvijas statistiskajos reģionos lielāko ietekmi uz emigrējošo iedzīvotāju skaitu atstāja rādītāju (gan migrāciju stimulējošo, gan bremsējošo) izmaiņas, kuri raksturo darba tirgu un iedzīvotāju dzīves līmeni. Integrālā indeksa pieaugums norāda uz to, ka pieaug apstākļi, kas sekmē iedzīvotāju “iztumšanu” no reģioniem un no valsts kopumā. Straujākais integrālā indeksa pieaugums tika fiksēts Rīgas un Pierīgas reģionā 2010.gadā, bet pārējos Latvijas statistiskajos reģionos 2009.gadā, t.i., globālās finanšu krīzes laikā. Šādas laika nobīdes integrālā indeksa pieauguma rādītājos, pēc darba autoru domām, ir skaidrojamas ar Rīgas un Pierīgas reģionu spēju ilgāk noturēt vidi, kura bremsē migrāciju.

Analizējot svērto indeksu nozīmības svarus, sadalījumā pēc to grupām, tika secināts, ka Latvijas statistiskajos reģionos iedzīvotāju migrācijas tempu galvenokārt ietekmē darba tirgu un dzīves līmeni raksturojošo rādītāju izmaiņas. Līdz ar to Latvijas reģionu iedzīvotāji tiecas uz to materiālās nodrošinātības celšanu, kas reģionālās nevienlīdzības dēļ nav iespējama visas Latvijas teritorijas ietvaros, jo, piemēram, vidējā neto darba samaksa Rīgas reģionā atšķiras no tās, kas tiek piedāvāta Latgales reģionā, tādējādi aizvien vairāk Latgales reģiona iedzīvotāju dodas uz Rīgas un Pierīgas reģioniem.

Pēc autoru domām, Latvijas valdībai, izstrādājot kārtējo teritoriju attīstības plānu ir jābalstās nevis uz vispārējiem valsts ekonomiskās izaugsmes rādītājiem, bet jāanalizē katru Latvijas statistisko reģionu kopumā, nosakot to priekšrocības un trūkumus un risinot problēmas, kuras ir aktuālas attiecīgajam reģionam.

Summary

For years migration remains as the one of the most topical issues in Latvia, because, as the number of emigrants increases, country is losing human resources which are needed for the economic growth of the country.

Within this research authors have carried out the evaluation of the changes of migration indicators-stimulators and indicators-de-stimulators, their interrelationships and general impact on the migration trends in the statistical regions of Latvia. The empirical analysis of the research is based on the methodologies used in the previous studies, which are adapted to the situation in Latvia and by using available statistical indicators within the statistical regions in Latvia. The methodology of the research, which envisages the determination of the conditions affecting migration of the population in the statistical regions in Latvia, is based on the integral index calculation approach.

Initially the indicators that can stimulate or de-stimulate population migration were studied. These indicators were divided into several groups – demographic stability, labour market, standard of living and access to education.

Within the research it was concluded that the greatest impact on the number of regions in the statistical regions of Latvia was left by the changes of indicators (both stimulators and de-stimulators) that characterize the labour market and the standard of living of the population. The increase of integral index indicates that the conditions which contribute to the “pushing” of the population out of the regions and country in general are increasing. The fastest growth of the integral index was in Riga and regions close to Riga in 2010, but in the other statistical regions of Latvia in 2009, i.e., during the global financial crisis. According to the authors of the paper, such time shifts in the growth rates of the integral index can be explained by the ability of Riga and Pierīga regions to sustain an environment that slows down migration for longer period of time.

During the analysis of the weights of the significance of weighted indexes broken down by the groups, it was concluded that in the statistical regions of Latvia the pace of migration of population is mainly influenced by such factors as changes in the labour market and standard of living. Consequently, the population of statistical regions of Latvia strive to increase their material security, which is not possible within the entire territory of the country due to regional inequality in Latvia.

According to the authors of the research, the government of Latvia within the process of the composing of territorial development plan, should consider not the general economic growth indicators of the country, but should analyse each region separately, determining their advantages and disadvantages and solve the problems which are relevant to the specific region.

Acknowledgment

Raksts tapis ar Valsts Pētījumu programmas projekta “Ilgtspējīgas un saliedētas Latvijas sabiedrības attīstība: risinājumi demogrāfijas un migrācijas izaicinājumiem” (DemoMig) Nr. LV VPP-IZM-2018/1-0015 finansiālu atbalstu.



Literatūras saraksts References

- Bērziņš, M. (2011). Migrācijas reģionālās plūsmas Latvijā. *Latvijas Universitātes 69.zinātniskās konference. Ģeogrāfija. Ģeoloģija. Vides zinātne. Referātu tēzes*, 51.-53.lpp.
- Centrālās statistikas pārvalde. (2020). *Dzīvi dzimušie pēc dzimuma statistiskajos reģionos, republikas pilsētās un novados*. Pieejams: <https://www.csb.gov.lv/lv/statistika/statistikas-temas/iedzivotaji/dzimstiba/tabulas/idg030/dzivi-dzimusie-pec-dzimuma-statistikajos-regionos>
- Centrālās statistikas pārvalde. (2020). *Iedzīvotāju skaits, tā izmaiņas un dabiskās kustības galvenie rādītāji*. Pieejams: https://data.csb.gov.lv/pxweb/lv/iedz/iedz__iedzskaits__ikgad/ISG010.px/table/tableViewLayout1/
- Centrālās statistikas pārvalde. (2020). *Starptautisko ilgtermiņa migrantu vecuma un dzimuma struktūra*. Pieejams: https://data.csb.gov.lv/pxweb/lv/iedz/iedz__migr/IBG040.px/table/tableViewLayout1/
- Centrālās statistikas pārvalde. (2020). *Mirusie Latvijas pilsoņi pēc dzimuma un vecuma grupas*. Pieejams: <https://www.csb.gov.lv/lv/statistika/statistikas-temas/iedzivotaji/mirstiba/tabulas/img040/mirusie-latvijas-pilsoni-pec-dzimuma-un-vecuma-grupas>
- Eiropas Ekonomikas un sociālo lietu komiteja. (2013). *Pētījums par ekonomisko un sociālo situāciju Baltijas valstīs: Latvija*. Pieejams: <https://www.eesc.europa.eu/resources/docs/qe-30-12-151-lv-c.pdf>
- Erlinghagen., M., Kern., C., Stein, P. (2019). Migration, Social Satisfaction and Dynamic Effects on Subjective Well Being. *Advances in Life Course Research*, 1-17.
- Jabeen, S., M.W.Tahir., J.G.M.Sahito. (2017). Does Internal Migration Make Differences? An In-Depth Study to Explore the Changes in Socio-economic Status and Gender Relations between Internal Migrant Families. *FWU Journal of Social Sciences*, 11(1), 18-26.
- Latvijas statistika. (2020). Pieejams: <https://www.csb.gov.lv/lv/sakums>

- Levytska, O., Mulska, O., Ivaniuk, U., Kunytska-Iliash, M., Vasylytsiv, T., Lupak, R. (2020). Modelling the Conditions Affecting Population Migration Activity in the Eastern European Region : The Case of Ukraine. *TEM Journal*, 9 (2), 507-514.
- Portnov, B.A. (2003). The Effect of Regional Inequalities on Migration: A Comparative Analysis of Israel and Japan. *International Migration*, 37 (3), 587-615.
- Ravbar, M. (2004). Regional Development in the Regional Division of Slovenia. *Acta geographica Slovenica*, 44-1, 7-24.
- Rutkovska, A. (2018). *Kā attīstās Latvijas reģioni?* Pieejams: <https://www.makroekonomika.lv/ka-attistas-latvijas-regioni>
- Sustenberga, S. (2020). Latviešu etniskās atgriešanās migrācija: motīvi un integrācija. *LU Studentu zinātniskā konference "Homo et"*. Pieejams: https://www.researchgate.net/publication/340055546_Latviesu_etniskas_atgriesanas_migracija_motivi_un_integracija
- Šīna, I. (2010). Migrācijas tendences Latvijā darbaspēka nodarbinātības kontekstā. *Sociālo zinātņu žurnāls*, Nr. 1(2), 349.-359.
- Valsts reģionālās attīstības aģentūra. (2020). *Teritorijas attīstības indekss*. Pieejams: <https://www.vraa.gov.lv/lv/teritorijas-attistibas-indekss>