

STUDĒJOŠO CENTRĒTAS STUDIJAS LIEPĀJAS UNIVERSITĀTĒ

Student- centred learning in the Liepaja University

Ilma Neimane

Liepājas Universitāte, Latvija
E-pasts: ilma.neimane@liepu.lv

Rita Rupeika

Liepājas Universitāte, Latvija
E-pasts: rita.rupeika@liepu.lv

Abstract. *The idea about student focused higher education has been actualized during the meeting of European ministers of Education and Science at Levene Kommunique in 2009, where higher education priorities in Europe were determined. Changing the role of student psychologically and economically as well to the student focused higher education represents obtaining the study course subordinating it to achieved results not vice versa.. During the new study model the student becomes the partner of the teacher in case if he/she understands his/her rights, he/she is listened to and there is a possibility to achieve the identified goals and challenges. University of Liepaja has started to develop the following approach in study process.*

Keywords: *flexible study, sustainable development of education, student-centred learning, student-centred study.*

Izglītība ilgtspējīgai attīstībai nozīmē izglītošanas sekmēšanu visās sabiedrības grupās, kur augstākās izglītības iestādes tiek raksturotas kā pārmaiņu nesējas izglītības un sabiedrības pārveidošanā ilgtspējīgas nākotnes nodrošināšanā.

Piedāvātā pētījuma aktualitāte izriet no jaunākajām stratēģiskajām nostājām augstākajā izglītībā Eiropas izglītības telpā, kas iesaka noteikt izmērāmus studiju rezultātus, akcentējot studenta spējas, vajadzības un vienlaikus veidojot pamatu cilvēka mūžizglītībai.

Mērķis ir noskaidrot studentu centrētas izglītības raksturojošos faktorus, noteikt to aktualitāti Liepājas Universitātes studiju procesā un piedāvāt risinājumus studentu intelektuālās kapacitātes stiprināšanā.

Teorētiskās literatūras un izglītības normatīvo dokumentu analīzes rezultātā pētījumā tiek piedāvāts studentu centrētas izglītības skaidrojums izglītības ilgtspējīgas attīstības kontekstā. Studenta centrētas studijas kā svarīgu faktoru studiju kvalitātes nodrošināšanā Liepājas Universitātē atklāj aptauja, kurā piedalījās 828 studenti un tās analīze.

Pētījums pamatā balstīts gan uz pedagoģijas teorētiķu Ž.Piažē, Dž.Djuija, K.Rodžera u.c., gan Eiropas augstskolu pieredzi studentu centrētu studiju nodrošināšanā.

Ilgtspējīgas attīstības jēdziena izpratne tiek skaidrota kultūras un sabiedrības izglītības kontekstā. "Izglītība paaugstina cilvēku labklājību un ir izšķirošs faktors, veicinot cilvēku aktīvu darbību un atbildīgu sabiedrības dalībnieku veidošanos.. pat

valstīs, kurās ir stabila izglītības sistēma, pastāv nepieciešamība pārveidot izglītības sistēmu, mācību procesu un sabiedrības apziņu tā, lai veicinātu plašāku sabiedrības izpratni, kritisko domāšanu un atbalstu ilgtspējīgai attīstībai.” (Izglītība pārmaiņām: ilgtspējīgas attīstības mācīšanas un mācīšanās rokasgrāmata, 2011).

Taču pārmaiņas parasti ir saistītas ar emocionālām un psiholoģiskām grūtībām.

Nemot vērā vietējo ekonomisko, sociālo un ekoloģisko kontekstu, S. Sterlings, ilgtspējīgas izglītības sekmēšanā saskata atšķirības studiju socializācijas funkcijās, profesionālās apmācības funkcijās un transformatīvajās funkcijās. Lai ikviens varētu konstruktīvi risināt globālās tendences, ir būtiski akceptēt 21.gadsimta iezīmes:

- problēmu izvērtēšana globālā kontekstā;
- kooperatīva un atbildīga darbošanās;
- kultūru daudzveidības akceptēšana;
- kritiska un sistemātiska domāšana;
- konfliktu risināšana bez varmācības;
- vidi saudzējošs un aizsargājošs dzīvesveids;
- cilvēktiesību aizsardzība;
- līdzdalība politikā. (Izglītība pārmaiņām: ilgtspējīgas attīstības mācīšanas un mācīšanās rokasgrāmata, 2011).

19.gs. psiholoģijas zinātnes pētījumu ietekmē pedagogi ierosināja tradicionālās mācību pieejas aizstāt ar praktisku darbošanos grupās, kur skolēns pats aktīvi konstruē savu mācīšanās gaitu. Pamatojoties uz pedagogijas teorētiķu Ž.Piažē, Dž.Djuija, Ļ.Vigotska u.c. pētījumiem par skolēnu mācību pieredzi, K.Rodžers uzsvēra, ka ideju veidošanās jau skolas gados ir veicinājusi studentu centrētu izglītību. Studentu centrētas studijas ļauj studentam autonomi piedalīties atklājumu procesos un tos novērtēt. Iespēja novērtēt savus rezultātus kļūst par stimulu studenta personīgajai un augstskolas kopējai izaugsmei. Pateicoties H.Gārdnera spēju teorijai un B.Blūma mērķu taksonomijai, studenti konstruē sev piemērotus darba rezultātu ieguves veidus un nostiprina uz studentu centrētu studiju aktualitāti, kas veicina viņu motivāciju; stiprina komunikāciju; samazina nodarbību kavēšanas iemeslus; veido studentu un mācītājus attiecības; rosina aktīvu studiju procesu; nostiprina atbildību par sasniegtajiem rezultātiem.

Nozīmīgs ir jau 1969.gadā izdotajā darbā „Brīvību mācībām” K.Rodžera secinājums, ka nevienam neko nevar iemācīt, augstskola var nodrošināt tikai vidi, kur mācīties.

Kvalitatīva izglītība, nodrošinot nepieciešamās zināšanas, spējas un prasmes, sekmē studenta kā indivīda personīgo un profesionālo izaugsmi. Tā akcentē studenta spējas un vajadzības, radošumu un nepārtrauktu attīstību, tādējādi veidojot pamatu mūžizglītībai.

„Cilvēka attīstības koncepts noliek indivīdu visas attīstības centrā. Tas ir vienīgais ceļš, pa kuru cilvēka attīstības mērķis – katra indivīda universālā attīstība – tiks sasniegts. Tātad pasīva pieeja vai mēģinājums aktivizēt tikai šauri definētus

ekonomiskos faktoros var palēnināt vai pat pārtraukt plašākus attīstības procesus. Tāpēc būtu, cik vien iespējams, jāatbalsta pārejas ceļš un attīstības stratēģija uz cilvēka attīstības konceptu, kas ir saistīts ar dažādiem ekonomiskiem, sociāliem un kultūras aspektiem, tādā veidā transformējot tos sinerģiskā un papildus sabalansētā attīstības faktoru kompleksā.” (Vidnere, 2011).

Izglītības kvalitāte, kā viens no kompleksa no faktoriem, sastāv no ieguldījuma, piemēram, studenta sagatavotība, akadēmiskā personāla kvalifikācija u.c., no izglītības procesa, piemēram, mācīšanas un mācīšanās process un paredzamā rezultāta, t.i., mācību procesa rezultātiem.

Mūsdienās „...pedagoģiskais process ir orientēts uz studentu, kas mācās... Tas... ir personības darbībā balstīts process.” (Žogla, 2001).

Tādējādi ir mainījusies pieeja, un studiju process balstās uz demokrātisku uzskatu saskaņošanu.

Studiju programmu pamatā ir studentu vajadzības. Vajadzības var uzskatīt kā nesaskaņu, pretrunu starp pašreizējo stāvokli un labāku stāvokli, t.i., kur students ir tagad, un to, kur students vai mācībspēks grib, lai students būtu. Studenta centrētā izglītībā būtiska loma ir studentu iniciatīvas un motivācijas izpaušmei sadarbībā ar pasniedzējiem.

„...studentam ir nepieciešamība mācīties uz sevi virzītā veidā, tāpēc docētājam ir jāiesaistās savstarpējā sadarbībā ar studentu, nevis jādarbojas tikai kā zināšanu sniedzējam.” (Lieģeniece, 2002).

Pārmaiņas ir ietekmējušas mācībspēka darba stilu, aizvien vairāk izmantojot metodes, kas palīdz organizēt studentu piedāvāt savas studiju materiāla interpretācijas, palīdz viņam izlemt, kā pierādīt savu kompetenci un vienlaikus formulēt studiju mērķus. Šāda pieeja nodrošina gan katra studenta individuālu izaugsmi, gan uzlabo mācībspēka saziņas prasmi un spēju iedziļināties studentu interesēs. Kā uzsver Dž.Hendersons, izglītības demokratizācijā ir trīs pamatprincipi: pārdomāta iepazīstināšana ar studiju saturu, studentu pašu studijas un sociāla mijiedarbība, kuri ir iekļaujami jebkurā augstskolas izvēlētajā studiju modelī.

Jaunākās tendences Eiropas izglītības telpā iesaka noteikt izmērāmus rezultātus (Eiropa 2020). Tātad, izmantojot studenta centrētu pieeju, meklējami kritēriji gan studenta individuālajai izaugsmei, gan augstākās izglītības iestādes izaugsmei.

Koncentrējot uzmanību uz studiju rezultātiem, studenta centrētu izglītību nevaram uzskatīt par metožu kopumu, ko mācībspēks izmanto savā darbā. Tā ir komplicēta sistēma, ko, ņemot vērā Eiropas studentu apvienības pieredzi, iespējams attēlot šādi (skatīt 1.att.) (Llanes in Ohm, 2010).

Ņemot vērā sistēmas komplicētību, aktuāla ir studentu centrētas izglītības definīcija. Ņemot vērā Latvijas augstākās izglītības aktualitātes, studenta centrētu izglītību raksturo:

- studiju rezultāti programmai, katram atsevišķam studiju modulim/ kursam;
- kredītpunkti ir saistīti ar studiju rezultātiem;

- atsevišķo studiju kursu rezultātu kopums veido programmas studiju rezultātus;
- studenti zina un saprot, kādi ir paredzētie studiju rezultāti;
- paredzēto studiju rezultātu (ILO) sasniegšana un paši studiju rezultāti ir centrālais jautājums studiju programmas iekšējā izvērtēšanā;
- sekmju vērtēšanas un atzīmju likšanas kritēriji balstās uz studiju rezultātiem (t.i. atzīme parāda vai un cik lielā mērā studiju rezultāti ir sasniegti);
- studenti galvenokārt mācās patstāvīgi: individuāli vai grupās, bet mācībspēks galvenokārt konsultē un pārrauga viņu mācīšanos;
- mācībspēku sagatavotie studiju materiāli ir veidoti tā, lai palīdzētu studentiem pastāvīgi mācīties. (Doveika, 2011).



1.attēls. **Studenta centrēta izglītība**
 Figure 2. **Student-centered education**

2010.gadā Bukarestē augstākās izglītības paradigma studentu centrētām studijām izvirza šādus pamatprincipus:

- studentu centrētas studijas ir pastāvīgi atgriezenisks process;
- studijās nedarbojas atziņa: „Viena pieeja visiem”;
- studentiem ir atšķirīgi mācīšanās stili;
- studentiem ir atšķirīgas vajadzības un intereses;
- efektīvu studiju rezultātu sasniegšanā būtiska ir izvēle;
- studentiem ir dažādas pieredzes un pamatatziņas;
- studentiem jādod iespēja kontrolēt sava studiju procesu veidošanu;
- palielināma studentu atbildība, kas vienlaikus veicina domāšanas, problēmu risināšanas, konstruktīvas kritizēšanas, u.c. prasmju apguvi;
- veicināma sadarbība starp studentiem, mācībspēkiem un citiem studiju procesā iesaistītajiem darbiniekiem. (Student Centred Learning Toolkit, 2010).

Pamatojoties uz iepriekš minētajiem pamatprincipiem, ar studentu centrētām studijām saprot konstruktīvisma teorijā balstītu konkrētā augstākās izglītības iestādē realizējamu studiju modeli, ko raksturo metožu novatorisms, iesaistīto personu aktīva saziņa, nopietna attieksme pret studiju rezultātiem (Student Centred Learning Toolkit, 2010).

Studentu centrētas studijas pazīstamas arī kā elastīga izglītošanās, patstāvīgas studijas, tālmācība, atvērtas studijas.

Studenta centrētas paradigmas mērķis ir nodrošināt elastīgu studiju sistēmu, kas ļauj studentam izmantot individuālu dzīves un mācīšanās stilu. Šādā situācijā gan mācībspēks, gan institūcija kļūst par studiju atbalsta nodrošinātāju nevis noteicēju. Studiju procesā vissvarīgākās ir studenta prasības, bet pārējie sistēmas elementi iespējami efektīvi studentam ļauj sasniegt savus studiju rezultātus.

Analizējot R.Gordona Universitātes zinātnieku atziņas, jāsecina, ka praksē, pastāvot atšķirīgiem studentu centrētu studiju modeļiem, individualizācija tiek panākta, izmantojot studiju resursu sistēmu. Šādus resursus students var izmantot no izglītības iestādes neatkarīgā, bet sev piemērotā laikā, vietā un tempā.

Lielbritānijas zinātnieki iesaka studiju materiālu sadalīt atsevišķās vienībās. Katrai vienībai pievienojams studiju ceļvedis, kas ietver mērķus un studiju rezultātu jeb kompetences deskriptorus. Ceļvedī ieteicams piedāvāt arī studiju stratēģijas, kas ļauj studentam izvēlēties sev personīgi izdevīgākās izmantojamās metodes un formas. Par studiju materiāla kvalitāti liecina iespēja to izmantot neatkarīgi no konkrētā mācībspēka, izmantojot materiālu, ir iespēja atkārtot iepriekš aizmirstus faktus, tas ir izmantojams studentiem ar dažādiem zināšanu līmeņiem, tajā ir ietverti precīzi studiju rezultāti katras vienības beigās, materiāls ir interaktīvs, un tas veicina studenta motivāciju. (Making Effective Use of Student-Centred Learning Methods, 1996).

Materiālu sagatavošana ir laikietilpīga un prasa no mācībspēkiem papildus daudz darba iemaņu, tāpēc mācību materiālu sagatavošanai ir ieteicami kursi gan mācībspēkiem (materiālu autoriem), gan augstākās izglītības iestādes vispārējam personālam, kas palīdz studentam sasniegt paša izvirzītos mērķus.

Mainoties mācībspēka pozīcijai studiju procesā, viņa pamatuzdevums ir koncentrēties uz individuālām konsultācijām nevis vispārējo grupu vajadzībām. Studiju materiāla vienība sekmīgi ir apgūta, ja gan mācībspēks, gan students vienlaicīgi ar novērtējumu ir saņēmuši atsauksmes par studentu sasniegtajām kompetencēm. Šāda pieeja nodrošina gan ārēju stimulāciju, gan palīdz sasniegt pietiekami augstu motivāciju studijām augstskolā. Tā kā studentu centrētām studijām nepieciešama pietiekami augsta motivācija, tad kā liecina Eiropas vadošo universitāšu pieredze, iepriekš minētais studiju modelis vairāk piemērojams vecāko kursu studentiem.

Ilgu laiku studentu centrētu studiju modelis un tradicionālās studijas tika uzskatīti par savstarpēji izslēdzošiem modeļiem. Pēdējos gados abi modeļi tiek sintezēti integrētā sistēmā. Izveidoto sistēmu kopš 20. gs. beigām raksturo elastīgu studiju jēdziens. Ar elastīgām studijām tiek saprasta studiju sistēma, kas ietver atbildes uz šādiem jautājumiem: „Cik? Kad? Kur? Ko studē?” Elastīgās studijās

visplašāk izmanto tradicionālās lekcijas, kas tiek papildinātas ar dažāda veida izdales materiāliem, e-materiāliem, tālmācības studijām, nepilna laika studijām, u.c., ko students var izmantot patstāvīgās studijās. Popularizētas tiek studiju rokasgrāmatas, kurās iekļauti lekciju kopsavilkumi.

Izmantojot tradicionālās studiju formas, mācību grāmatas tiek papildinātas ar studiju ceļvežiem, pievēršot uzmanību studiju materiāla apguves plānojumam, papildus piezīmēm pie atsevišķām nodaļām, pašvērtējuma jautājumiem, utt.

Izmantojot kvalitatīvus studiju materiālus, ir iespējams samazināt tradicionālu lekciju skaitu, un tās aizstāt ar „elektroniskām lekcijām” un pārdomātu lekciju un patstāvīgā darba plānojumu. Šādi darbojoties, pastāv iespēja atbrīvot mācībspēka laiku pētniecībai, materiālu izstrādei un profesionālajai pilnveidei.

Studiju procesā iekļaujami pēc vajadzības arī papildus kursi, kas palīdz potenciālajam studentam iekļauties paša izvēlētajā studiju kursā. Dažkārt nepieciešami kursi, kas palīdz atgriezties studijās pēc ilgāka pārtraukuma.

Studējot palielinās studenta intelektuālā kapacitāte. Paredzamais rezultāts nav vienas dimensijas instruments, jo izzinātais studiju kurss atklāj, analizē un modelē izvēlētas profesionālās darbības jautājumus. Tādēļ studiju programmās lielāks uzsvars tiek likts uz studiju rezultātu un iegūto kompetenču novērtēšanu.

Augstākās izglītības virzība ir vērsta uz kvalifikāciju ietvarstruktūras ieviešanu augstskolās.

Kvalifikāciju ietvarstruktūra ir augstākās izglītības kvalifikāciju vienots raksturojums, kas norāda to līmeni, studiju rezultātus un iegūšanai nepieciešamo studiju darba apjomu. (Kraže, 2008).

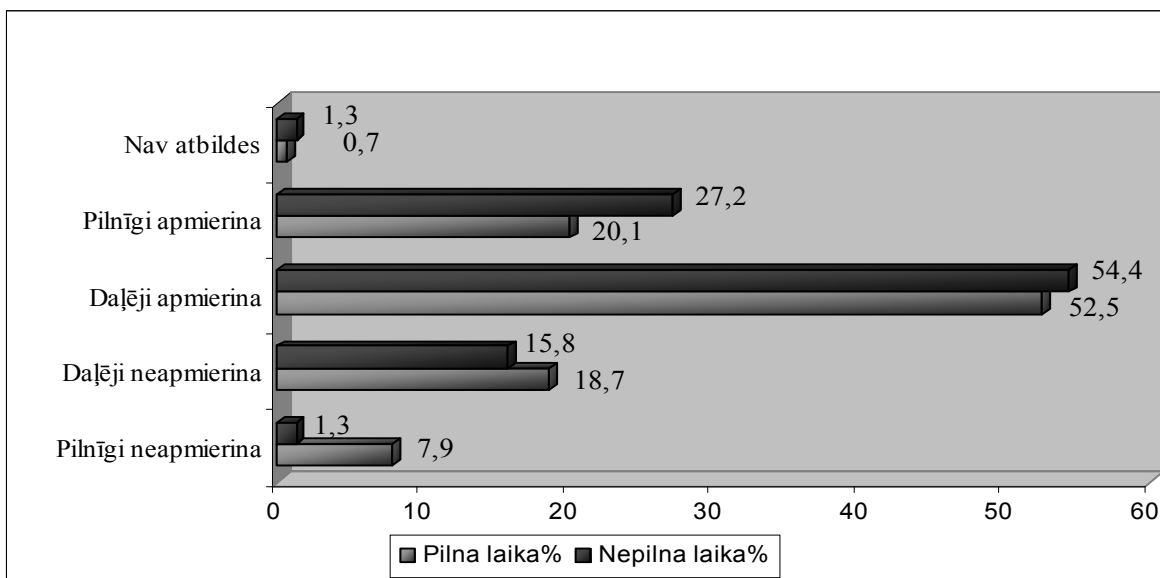
Mācīšanās (studiju) rezultāti (*learning outcomes*) ir apgalvojumi par to, ko students zina, prot un kādus uzdevumus tas ir spējīgs veikt (zināšanas, prasmes, kompetences) attiecīgās programmas, priekšmeta kursa, moduļa, atsevišķas nodarbības noslēgumā. (Rauhvargers, 2008).

Strauji mainīgajā mūsdienu pasaulē studiju rezultāti veicina cilvēka spēju adekvāti risināt problēmas, orientēties informācijā, novērtēt un sistematizēt to.

Apzinoties studenta centrētu studiju aktualitāti studiju kvalitātes nodrošināšanā, Liepājas Universitātē studiju programmu pašnovērtējumu ietvaros Kvalitātes vadības sistēmas pārraudzībā tika veikta studentu aptauja. Aptaujas rezultāti liecina par studentu centrēta studiju modeļa esamību Liepājas Universitātē. Aptauja tika veikta laikā no 2011.gada februāra līdz 2011.gada 31.martam. Kopumā aptaujāti tika 828 studenti.

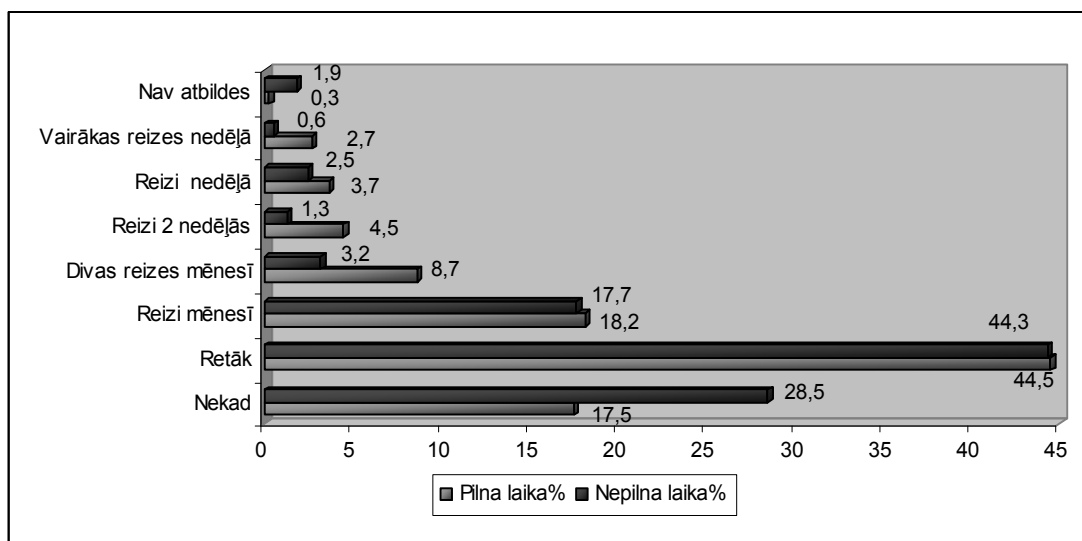
Piedāvātajā pētījumā tika analizēts studiju procesa norise, nodrošinājums ar mācību resursiem un studenta, mācībspēka un augstākās izglītības iestādes mijiedarbība.

Studiju procesa norise tika aktualizēta ar jautājumiem par nodarbību plānojumu un konsultāciju pieejamību. Iegūtie rezultāti apkopoti 2.attēlā un 3. attēlā.



2.attēls. Cik lielā mērā Jūs apmierina/neapmierina nodarbību plānojums ?
 Figure 2. How much satisfied/unsatisfied you are with lesson planning?

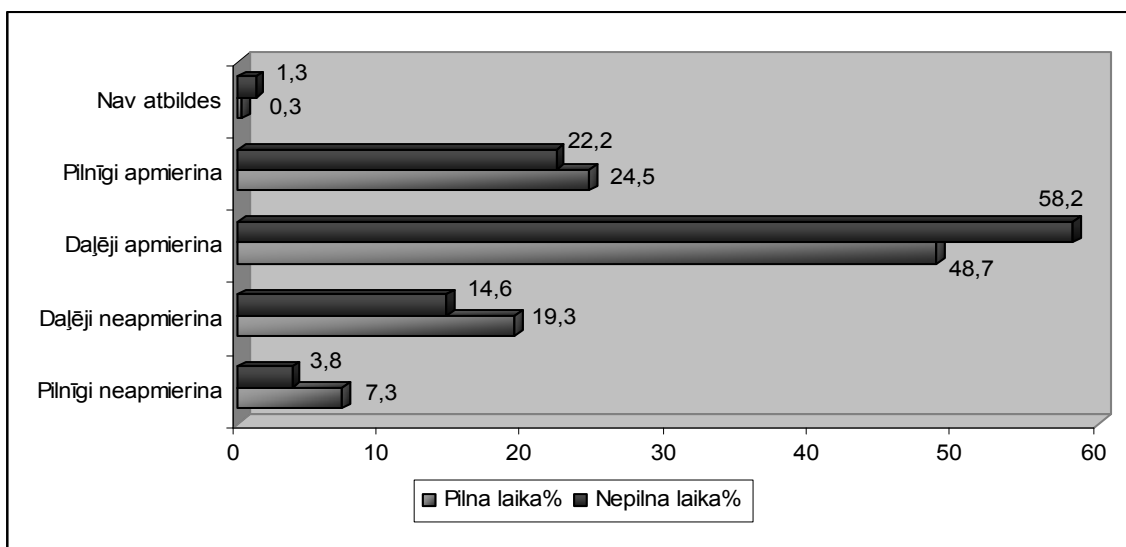
Varam secināt, ka 27% pilna laika un 20% nepilna laika studenti ir pilnīgi apmierināti un vidēji 50% pilna un nepilna laika studenti ir daļēji apmierināti ar nodarbību plānojumu. Daļēji neapmierināto un pilnīgi neapmierināto studentu skaits ir 11%, kas veido 1/10 daļu no aptaujāto studentu skaita. Iegūtie rezultāti liecina par nodarbību plānojuma izvērtēšanas nepieciešamību, kas veicinātu izglītības pieejamību ikvienam studentam.



3.attēls. Cik bieži Jūs izmantojat pasniedzēju konsultācijas?
 Figure 3. How often do you use lecturer's consultations?

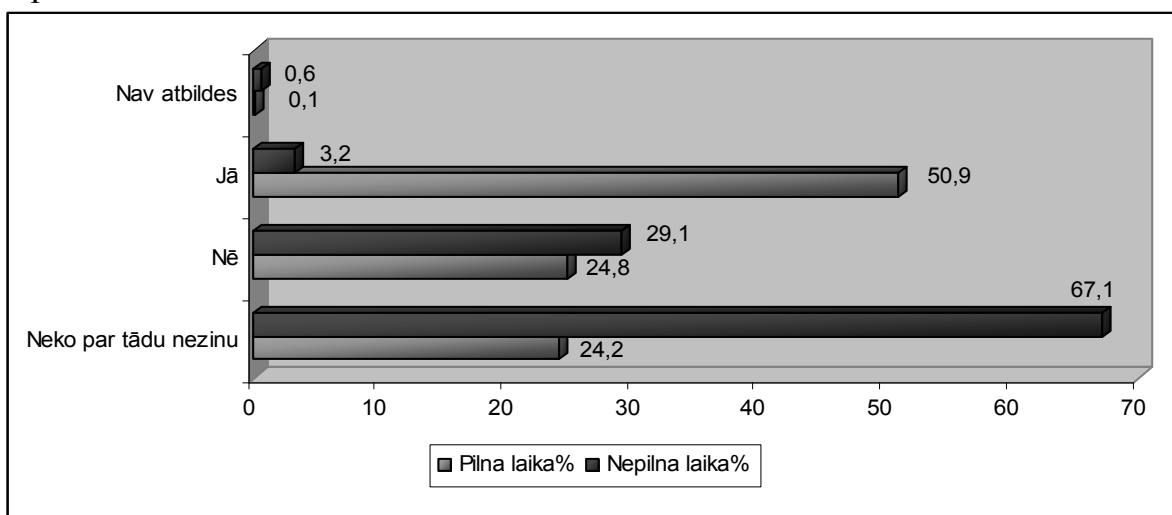
3.attēlā iegūtie rezultāti liecina, ka mācībspēks vidēji konsultē studentus reizi mēnesī, tomēr rezultāti liecina, ka vairāk kā 44% tiek konsultēti retāk kā reizi mēnesī. Neskatoties uz to, ka akcents tiek likts uz patstāvīgām studijām, būtu nepieciešama papildus analīze par konsultāciju norisi.

Nodrošinājums ar mācību resursiem attēlots 4.attēlā un 5.attēlā.



4.attēls. Cik lielā mērā Jūs apmierina/neapmierina studiju procesa nodrošinājums ar literatūru un metodiskajiem materiāliem?
Figure 4. How much satisfied/unsatisfied you are with provision of study process with literature and methodical materials?

Nodrošinājums ar literatūru un metodiskajiem materiāliem ir daļēji apmierinošs- 58,2% pilnā laikā un 48,7% nepilnā laikā. Kā ietekmējošie faktori tiek minēti nepilnīgas svešvalodu zināšanas, eksemplāru skaits, metodisko materiālu nepietiekamība.

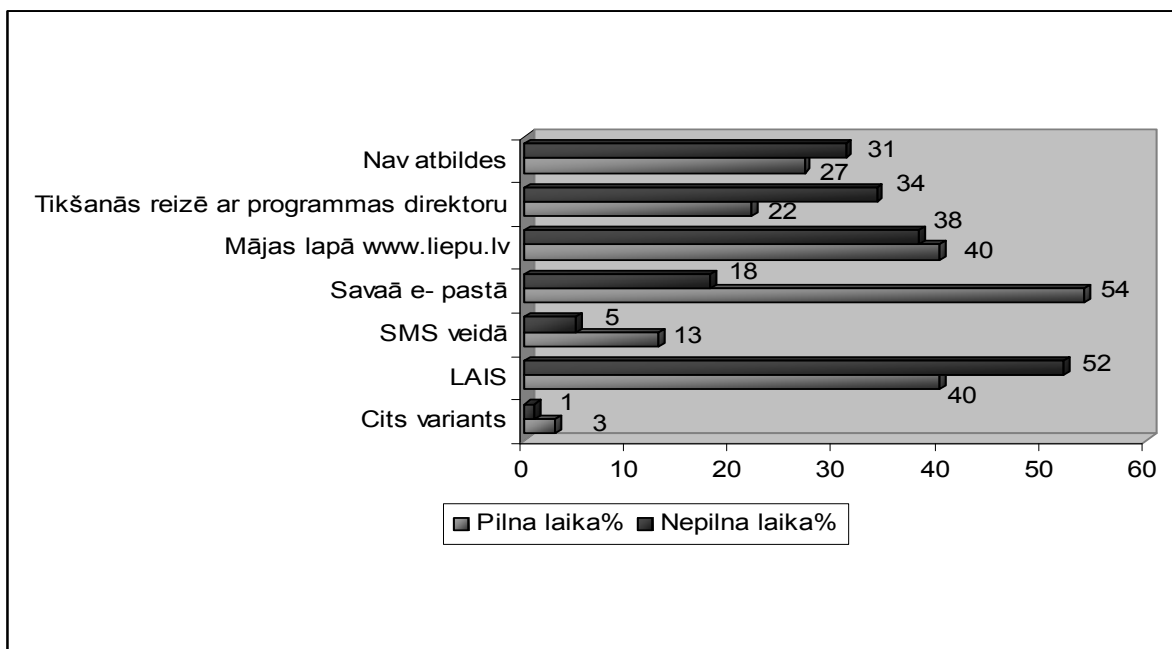


5.attēls. Vai studiju kursu ietvaros tiek piedāvātas apmācības MOODLE vidē?
Figure 5. Is there offer to use MOODLE for learning in the study course?

Krasi atšķirīgi ir pilna laika un nepilna laika studentu viedokļi. Universitātē visplašāk MOODLE vidi pielieto pilna laika studenti, veicot studiju kursā plānotos studiju uzdevumus. Paplašināma MOODLES vides izmantošana, studējot attālināti,

t.i., aizstājot tradicionālās lekcijas un pārbaudījumu formas, kā arī pilnveidojot patstāvīgā darba studijas.

Studenta, mācībspēka un augstākās izglītības mijiedarbība tika raksturota ar informācijas apriti (skatīt 6.attēlu).



6.attēls. Kā Jums būtu visērtāk saņemt informāciju par aktualitātēm studiju procesā un LiepU?

Figure 6. What is the most comfortable way for you to receive information about news in study process and LiepU?

Par Liepājas Universitātes un studiju procesa aktualitātēm students iegūst informāciju dažādos saziņas veidos. Populārākie ir e-pasts, Latvijas augstskolu informatīvā sistēma un universitātes mājas lapa. Studentu centrētu studiju nodrošināšanai veicināma atbalsta nodrošināšana studentam no visām iesaistītām institūcijām.

Secinājumi

Conclusions

1. Ilgtspējīga izglītība sekmē studenta kā indivīda spējas un vajadzības, radošumu un nepārtrauktu attīstību. Psiholoģijas zinātnes pētījumu rezultātā pedagogi veicinājuši studentu centrētas izglītības ieviešanu augstākajā izglītībā.
2. Studentu centrēta izglītība ir balstīta uz demokrātisku uzskatu saskaņošanu, t.i., pārdomātu iepazīstināšanu ar studiju saturu, studentu pašu studijām un sociālo mijiedarbību. Studentu centrēta izglītība ir komplicēta sistēma, kuras pamatelementi ir: saturs, mijiedarbība, mācību stratēģija, novērtēšana, apkārtējā vide, kas ļauj studentam izmantot individuālu dzīves un mācīšanās stilu.

3. Studentu centrētas studijas tiek nodrošinātas ar efektīvu studiju resursu sistēmu, ko students var izmantot no izglītības iestādes neatkarīgā, bet sev piemērotā laikā, vietā un tempā. Tradicionālās lekcijas tiek papildinātas ar rokasgrāmatām, studiju ceļvežiem, e materiāliem, tālmācības studijām, u.c.
4. Studentu centrētās studijās palielinās studenta intelektuālā kapacitāte, kas nodrošina studenta kā indivīda personīgo un profesionālo izaugsmi.
5. Liepājas Universitātē studenta centrētās studijās tika pētīti studiju procesa norise, nodrošinājums ar mācību resursiem un studenta, mācībspēka un augstākās izglītības iestādes mijiedarbība.
6. Studentu centrētu studiju nodrošināšanai ir jāizvērtē nodarbību plānojums, veicama papildus analīze par konsultāciju norisi, aktualizējama metodisko materiālu sagatavošana un MOODLES vides izmantošana patstāvīgajām studijām un stiprināma atbalsta sistēma.

Summary

1. Long-term sustainable education promotes student as individual, skills and needs, creativity and continuous development. Results of psychological research have given the teachers possibilities to implement students focused studies into higher education.
2. Students focused studies are based on democratic opinion agreement: well-considered examination of study content, students studies and social interaction. Students focused studies is a complicated system where the main elements are: content, interaction, study strategy, evaluation, environment, which can allow students use individual life and learning style.
3. Students focused studies are provided by the effective study resources system which can be used by the student at any suitable for him/her time, place and speed without any dependence of educational institution. Traditional lectures are supplemented by handbooks, study guide-books, e-materials, correspondence studies, etc.
4. Students intellectual capacity which provides students personal and professional development is being increased because of students focused studies.
5. In frame of students focused studies at University of Liepaja the study process implementation, study resources provision and students, teaching staff and higher educational institution cooperation have been researched.
6. For the students focused studies implementation it is very important to evaluate the lectures planning, analyse the process of students tutoring, methodical materials preparation and use of MOODLES for individual studies and support system.

Literatūra Bibliography

1. Bērziņš, E. (2010). *Uz studentu centrēta sociālā atbalsta sistēma – iespējas vai utopija...*[tiešsaiste]: 2010 [skatīts 2012.g. 29janv.]. Pieejams <http://www.lsa.lv/uz-studentu-centreta-sociala-atbalsta-sistema>

2. *Ch 6 - Making Effective Use of Student-Centred Learning Methods* [tiešsaiste]: [A course booklet for the Postgraduate Certificate in Tertiary-Level Teaching] The Robert Gordon University, 1996. [skatīts 2012.g. 29.janv.] Pieejams www.nalanda.nitc.ac.in/.../Ch06.htm
3. *Constructivist Learning* [tiešsaiste]: [skatīts 2012.g. 16.febr.] Pieejams http://www.seasite.niu.edu/Tagalog/Teachers_Page/Language_Learning_Articles/constructivist_learning.htm
4. Doveika, I. (2011). *Studiju rezultāti no teorijas un praksi.* [tiešsaiste]: 2011 [skatīts 2012.g.14.febr.]. Pieejams www.nki-latvija.lv/wp-content/uploads/2011/10/Doveika.pdf
5. Kraže, S. (2008). Studiju rezultātu formulēšana un iekšējās kvalitātes nodrošināšana. *Semināra „Boloņas procesa realizācija Latvijas augstskolās – problēmas un risinājumi” materiāls.* 2008. g. 28.apr.
6. *Izglītība pārmaiņām: ilgtspējīgas attīstības mācīšanas un mācīšanās rokasgrāmata.* [tiešsaiste]: [skatīts 2011.g. 20.dec.] Pieejams http://videsskola.lv/attachments/020_Rokasgramata.pdf
7. Lieģeniece, D. (2002). *Ievads andragoģijā jeb mācīšanās "būt" pieaugušo vecumā.* Rīga : RaKa, 2002. 183 lpp.
8. Llanes in Oohm. *On strategic management of higher education* [tiešsaiste]: 2010 [skatīts 2012.g. 14. febr.]. Pieejams <http://jrllanes.wordpress.com/2010/10/06/european-student-union/>
9. Rauhvargers, A. (2008). Studiju rezultātu formulēšana un iekšējās kvalitātes nodrošināšana. *Semināra „Boloņas procesa realizācija Latvijas augstskolās – problēmas un risinājumi” materiāls.* 2008. gada 28.apr.
10. *Student Centred Learning Toolkit*/[Education International, The European Students' Union] Brussels [tiešsaiste]: 2010 [skatīts 2011.g.20.dec.]. Pieejams <http://www.esu-online.org/resources/6068/Student-Centred-Learning-Toolkit/>
11. *Stratēģija Eiropa 2020.* [tiešsaiste]: 2010 [skatīts2011.g.30.nov.]. Pieejams ec.europa.eu/eu2020/pdf/1_LV_ACT_part1_v1.pdf
12. Vidnere, M. (2011). *Etnopsiholoģija. Etniskais cilvēks un sabiedrībā.* Rīga: RAKA, 2011. 301 lpp.
13. Žogla, I. (2001). *Didaktikas teorētiskie pamati.* Rīga: RaKa, 2001. 275 lpp.

Ilma Neimane	Liepāja University Lielā iela 14, Liepāja, Latvia E-mail: ilma.neimane@liepu.lv Phone: +371 63407772
Rīta Rupeika	Liepāja University Lielā iela14, Liepāja, Latvia E-mail: rita.rupeika@liepu.lv Phone: +371 63426249