

PRIEKŠLAICĪGAS MĀCĪBU PĀRTRAUKŠANAS NOVĒRŠANAS ATBALSTA SISTĒMAS VEIDOŠANA UN VADĪBA

Development and Management of Support System for Early School Leavers

Gunta Krage

Ilze Ivanova

University of Latvia, Faculty of Education, Psychology and Art, Latvia

Abstract. *The started education reform School 2030 in Latvia requires to implement essential changes in approaches to education. The content and the way of learning, how the teachers manage everyday teaching and learning are being revised starting from kindergarden to the graduating of the school. The vision of the student includes the active and mindful participation of everybody in the life of the society, has deepened the necessary knowledge, developed skills and attitudes to be useful for the society. It means that the accent is put on every child to be involved in education. Education has to be built on equity, equality and quality. At the same time there is a great discrepancy between reality and aim of education in Latvia. There is a quite big drop out of students from general and professional education. According to the research of Baltic social research institute (2014) 26 % of students from secondary schools and gymnasiums leave school before graduating it. Schools have a great potential to prevent it. The authors discuss the opportunity to develop support system in general education schools to prevent and avoid drop out of learning. The great attention is being paid to the cooperation and collaboration in the system of education, development of teachers' competences.*

Keywords: *cooperation, collaboration, early school leavers, drop out, support system.*

Ievads

Introduction

21. gadsimts raksturīgs ar straujām pārmaiņām ekonomikā, sociālajā un politiskajā sfērā. Nākotnes cilvēkam nepieciešamas kompetences, kas tam ļaus darboties ne tikai šodien, bet pēc divdesmit, trīsdesmit gadiem. Tādēļ liela uzmanība jāpievērš izglītībai, tās ieguvei.

Čarlzs Fadels (2016) "Četru dimensiju izglītība" uzsver izglītības četras dimensijas: starpdisciplināru zināšanu radīšanu, prasmju attīstīšanu, rakstura veidošanu, mācīties mācīties visa mūža garumā. Tie ir paši būtiskākie uzdevumi 21. gadsimta izglītībai. Šodien izglītība kalpo kā instruments personības attīstībai.

Latvijā uzsāktā izglītības reforma prasa realizēt būtiskas pārmaiņas izglītības pieejā no pirmsskolas līdz skolas pabeigšanai. Lai to veiktu, tiek pārskatīts mācību saturs un mācīšanās veids, kā skolotāji organizē un vada skolēnu mācīšanos ikdienā, lai apgūtu zināšanas un prasmes un attieksmes konkrētā vecumā, neatkarīgi no tā, kādā mācību iestādē tas notiek. Vīzijā par skolēnu Valsts izglītības satura centra (turpmāk – VISC) īstenotā Eiropas Sociālā fonda (turpmāk – ESF) projekta “Kompetenču pieeja mācību saturā” (Nr.8.3.1.1/16/I/002) jeb projektā Skola 2030 norādīts: „Vispārīgās vidējās izglītības mērķis ir, lai ikviens jauniešs kļūtu par mērķtiecīgu un lietpratīgu savas profesionālās nākotnes veidotāju, kurš izsvērti līdzdarbojas sabiedrības dzīvē, sadarbojas, ir Latvijas patriots; ir padziļinājis zināšanu sabiedrībā pieprasītas zināšanas, prasmes un attieksmes atbilstoši saviem mērķiem; inovatīvi un produktīvi strādā tautsaimniecības izaugsmei, labklājīgas, ilgtspējīgas valsts un pasaules veidošanai.”

Kā atslēgas vārdus varam izdalīt – līdzdarbošanās, sadarbība dažādos līmeņos, virzienos, lai sasniegtu plānoto rezultātu. Nenoliedzami, ka mērķtiecīgas sadarbības rezultātā veidojas jaunas attieksmes, vērtības, personības īpašības, prasmes. Veiksmīgai dzīvei mūsdienu pasaulē ir nepieciešamas:

- augstas komunikatīvās prasmes;
- spēja sadarboties, prasme strādāt komandā;
- radošums, prasme domāt ārpus rāmjiem;
- attīstīta kritiskā domāšana (tieši tā palīdz izdzīvot mūsdienu pasaulē).

Lai to veiktu ikvienam bērnam un jauniešim ir jābūt iesaistītam izglītības ieguvē. Diemžēl tikai 2017. gadā sarucis skolā neregistrēto septiņgadīgo bērnu skaits, bet savukārt, atbilstoši Baltijas sociālo pētījuma institūta datiem 26 % vispārīglītojošo skolu un ģimnāziju skolēni nepabeidz iesākto izglītību. Šī problēma ir aktuāla ne tikai Latvijā, bet arī Eiropā un citās pasaules valstīs. Tas arī noteica tēmas izvēli rakstam.

Kā pētījuma avoti tiek izmantoti Eiropas Komisijas (turpmāk - EK) dati un dokumenti par priekšlaicīgu mācību pamešanu (turpmāk – PMP), Latvijas Universitātes (turpmāk – LU) jau īstenotā ESF projekta „Atbalsta programmu izstrāde un īstenošana sociālās atstumtības riskam pakļauto jauniešu atbalsta sistēmas izveidei” (turpmāk–projekts Atbalsts) (Nr. 2010/0328/1DP/1.2.2.4.1/10/IPIA/VIAA/002) laika posmā no 2010.-2014. gadam un Izglītības kvalitātes valsts dienesta (turpmāk – kvalitātes dienests) īstenotā projekta "Atbalsts priekšlaicīgas mācību pārtraukšanas samazināšana” (Nr.8.3.4.0/16/I/001) jeb PuMPuRS (16.03.2017.-31.12.2022.) materiāli. Minēto pētījumu un projektu rezultāti tiek salīdzināti, analizēti un izmantoti kā datu bāze, kas sniedz informāciju par reālo situāciju un palīdz noteikt galvenos komponentus atbalsta sistēmas izveidei.

Raksta mērķis: analizēt mācību pārtraukšanas cēloņus un risinājumus atbalsta pasākumu atlasei, sistēmas un tās pārvaldības veidošanai, lai rosinātu izglītības darbiniekus aktīvāk darboties šo cēloņu atpazīšanai un novēršanai.

Priekšlaicīga mācību pārtraukšana un tās cēloņi *Early school leaving and its reasons*

EK skatījumā jēdziens “priekšlaicīga mācību pārtraukšana” ietver visas mācību un apmācības pārtraukšanas formas, pirms ir pabeigta augstākā līmeņa vidējā izglītība vai līdzvērtīga profesionālā izglītība un apmācība.

Tas nozīmē, ka dažādu cēloņu dēļ dažādās vecuma grupās bērni un jaunieši neapgūst tās zināšanas un prasmes, kas nepieciešamas, lai plānotu un virzītu savu karjeru un iesaistītos darba tirgū.

EK paziņojumā Eiropas parlamentam, padomei, Eiropas ekonomikas un sociālo lietu komitejai un reģionu komitejai norādīts, ka „PMP novēršana ir būtisks ieguldījums stratēģijā *Eiropa 2020*.”

PMP raksturota kā kompleksa parādība, kas kavē jauniešu izaugsmi un ilgtspējīgu attīstību. Atbilstoši problēmai, tā arī prasa kompleksu pieeju bērnu un jauniešu atgriešanai izglītībā. Viens no Eiropadomes apstiprinātajiem pamatmērķiem ir “samazināt PMP īpatsvaru līdz mazāk nekā 10 % un nodrošināt, lai vismaz 40 % jaunākās paaudzes iedzīvotāju iegūst augstāko izglītību vai tai līdzvērtīgu izglītību.

Pats par sevi saprotams, ja netiks apgūta pamatizglītība, tad arī vēlāk nevar runāt par jauniešu nodarbināmību, kas veicinātu integrāciju darba tirgū un līdz ar to arī sekmētu pamatmērķi, lai sasniegtu nodarbinātības līmeni 75 % apmērā sievietēm un vīriešiem vecuma grupā no 20 līdz 64 gadiem. Tas dotu arī ieguldījumu sociālās atstumtības risināšanā, kura pamatā ir nabadzība un trūkums. ES no 6 miljoniem, kas pārtraukuši mācības - 17,4 % no šiem jauniešiem ir pabeiguši tikai pamatizglītības kursu (Eurostat, 2010).

Šo problēmu var skatīt arī individuālā līmenī, ne tikai ES un valsts līmenī. Šie cilvēki jūtas atstumti, neprot un nevar iesaistīties darba tirgū, sociālajā un sabiedriskajā dzīvē. Bieži vien viņi ir agresīvi, neapmierināti ar dzīvi. Raksturīgi, ka viņu pēcnācēji bieži vien seko viņu pēdās.

PMP bērni un jaunieši bieži vien neprot piedalīties demokrātijas procesos un nebūt neveidojas par apzinīgiem un aktīviem pilsoņiem, kā norādīts ESF projektā Skola 2030. Mūsdienās mainās darba vide un darbs kļūst arvien intelektuālāks. EK paziņojumā Eiropas parlamentam, padomei, Eiropas ekonomikas un sociālo lietu komitejai un reģionu komitejai norādīts, ka samazinot Eiropas vidējo PMP līmeni kaut vai tikai par vienu procentpunktu, Eiropas ekonomika katru gadu papildus tiktu nodrošināta ar gandrīz pusmiljonu potenciālu kvalificētu jauno darbinieku.

EK izglītības politikas dokumentos tiek uzsvērts, ka ES valstis ir apņēmušās līdz 2020. gadam panākt, lai priekšlaicīgi skolu pametušo skolēnu īpatsvars būtu mazāks par 10 %.

EK gala ziņojumā “Reducing early school leaving: Key messages and policy support Final Report of the Thematic Working Group on Early School Leaving” (2013) skaidrots, ka PMP ir daudzpusīga un sarežģīta problēma, kura kumulatīvi veidojas personisko, sociālo, ekonomisko, izglītības vai ar ģimeni saistītu iemeslu dēļ.

Cēloņi var būt ļoti dažādi. Kā viens no cēloņiem varētu būt nelabvēlīgi apstākļi ģimenē – sociālie un arī finansiālie, kad vecāki bērniem nevar nodrošināt pilnvērtīgu uzturu, kas bieži vien ir pamats dažādām slimībām, veselības problēmām. Tas nozīmē, ka netiek apmierinātas bērna vai jaunieša fizioloģiskās vajadzības, kuras psihologs Maslovs (1943) novietojis vajadzību apmierināšanas piramīdas pamatā. Finansiālie apstākļi arī rada plaisu starp skolēniem- apgērbā, uzvedības, ārpuskolas pasākumu apmeklēšanā, redzesloka paplašināšanā. Savukārt, pārlietu lielas finansiālās iespējas ģimenēs bieži rada visatļautību un negatīvu attieksmes veidošanos pret vienaudžiem, izsmiešanu, ņirgāšanos. Šī ir problēma, kuru nepieciešams pētīt dziļāk, lai secinājumi nesakņotos stereotipos: „Ja tu esi bagāts, tad tu esi izlutināts, augstprātīgs utt.” Mūsdienu skolēna skatījumā draugiem un paziņām reizēm ir lielāka nozīme kā vecākiem un skolai.

Tehnoloģijas sekmē, palīdz mācīties, rosina interesi par mācībām, bet tai pat reizē tās var kļūt par kavēkli, laika patērētāju bērna un jauniešu attīstībā un bieži vien par cēloni skolas kavējumiem, slepus spēlēm, naudas nevajadzīgai izmantošanai.

Būtiska nozīme PMP novēršanai ir skolai. Atbilstoša un interesanta mācību vide, kur katrs bērns tiek ievērots, atzīts, mērķtiecīgi virzīts, mācību process notiek atbilstoši skolēnu vecumposma īpatnībām, spējām, interesēm un vajadzībām sekmē mācīšanos.

Skola kā liela komanda, kur administrācijas pārstāvji darbojas kā līderi, veido vienotu skatījumu pozitīvas uzvedības veidošanā. Disciplīna un uzvedība bieži vien ir nesekmības pamatā, kas arī kļūst par cēloni skolas kavēšanai, bezatbildīgas attieksmes veidošanās procesam pret skolu un izglītību kopumā. Ne visi bērni un jaunieši spēj vienādi apgūt visus mācību priekšmetus, tādēļ diferenciacijai un individualizācijai ir būtiska nozīme mācīšanās sekmēšanai. Individuālo spēju neievērošana bieži kļūst par cēloni PMP. Tā veidojas arī tā sauktie „veiksminieki” un „neveiksmīgie”, “sliktie” un „labie”. Šo problēmu uzsver arī Lietuvas autore Taljunaite (2010). Tā bērni tiek “apzīmogoti” jau no 1. klases, kas pazemina pašvērtējumu, labsajūtu skolā. Šī problēma, savukārt, ir saistīta ar mācību sasniegumu vērtēšanu, jo visiem skolēniem nevar piemērot pilnīgi vienādus kritērijus. Arī ieviestā bez atzīmju sistēma sākumskolā neatrisina

šo bērnu dalījumu „veiksmniekos” un „neveiksmniekos”, jo tieši pāreja no viena izglītības posma uz otru rada psiholoģiskus pārdzīvojumus gan skolēniem, gan arī vecākiem zināšanu vērtējuma izmaiņu dēļ.

Autors Dovns P. (2011 a) uzsver 4 aspektus formālajā izglītībā, kuriem vajadzētu pievērst sevišķu uzmanību, lai samazinātu mācību pārtraukšanu:

- konfliktu risināšanas stratēģijai skolotāju darbībā,
- emocionālajam atbalstam,
- alternatīvu iespēju piedāvājumam,
- skolotāju multiprofesionālās darbības stiprināšanai.

Pētījumā TALIS (2009) norādīts, ka 4 vadošajās valstīs 30 % no stundu laika skolotāji ”tērē” dažādu administratīvu uzdevumu izpildei, kas saistīti ar skolēnu nedisciplinētību. Savukārt Kefai un Kūpers (2010) uzsver, ka ”bāršanās un rāšanās” dominē konstruktīvu risinājumu vietā. Dovns (2004) norāda, ka skolotāji reizēm savlaicīgi nesaredz riska grupas skolēnus. Tie paliek nepamanīti preventīvajā stadijā.

Taljunaite (2010) atzīmē, ka vidēji Lietuvā 10 % skolēnu mācību gada laikā tiek izslēgti no skolas, kur ir šādi iemesli:

- uzvedības pārkāpumi,
- huligānisms, terorizēšana,
- agresivitāte,
- citu traucēšana.

Dovns (2011b, 2013) uzsver, ka skolās netiek nodrošināts pietiekams emocionālais atbalsts skolēniem, kuriem ir veselības un dažādi citi apstākļi, kas traucē mācīties. Šādu pašu domu izsaka Keslere (2009) un Pasaules veselības organizācija (2003), kur akcentēts tiek labsajūtas trūkums skolā.

Iepriekš minētie cēloņi PMP tiek raksturoti ES un atsevišķu autoru skatījumā. Sadaļā pētījuma rezultāti un secinājumi PMP tiek analizēti Latvijas aspektā.

Atbalsta komponenti priekšlaicīgas mācību pārtraukšanas samazināšanai *Support components for reducing of early school leaving*

Atbalsta komponentu izvēlē, sistēmas un tās pārvaldes izveidēvar izdalīt vairākus etapus: datu vākšana un analīze, prevencija, intervencija, kompensācija.

Dati signalizē par pārmaiņām, tendencēm situācijā PMP pārraudzībā un parāda izmantoto formu un metožu efektivitāti. Dati dod ierosmi politikas un tās realizācijas stratēģijas izstrādei. Latvijā, balstoties uz kvalitātesdienesta un Centrālās statistikas pārvaldes un citupētījumu datiem, tādiem kā: „Jaunu izaicinājumu un to risināšanas iespēju identificēšana un analīze, kas ietekmē pieaugušo (18–24) iesaistīšanos mācīšanās mūža garumā” (2015), “Pētījums par politikas alternatīvu veidošanu priekšlaicīgas mācību pārtraukšanas problēmas

risināšanai” (2014) un citu, izstrādātas Metodoloģiskās vadlīnijas darbam projektā „Atbalsts priekšlaicīgas mācību pārtraukšanas samazināšanai” (8.3.4.0/16/I/001).

Datu vākšanas, apkopošanas un analīzes periodā sevišķa uzmanība tiek pievērsta individuāli katram skolēnam. Tas palīdz agri saskatīt brīdinošās pazīmes skolēna uzvedībā, kas var veicināt mācību pārtraukšanu.”Agrās brīdināšanas sistēmas” (Early warning systems) palīdz savlaicīgi diagnosticēt cēloņus skolēna uzvedības un attieksmju maiņā. Šajā periodā ļoti būtiska ir sadarbība ar ģimeni, lai noskaidrotu patiesos cēloņus un faktorus skolas neapmeklēšanai, mājas darbu pavisai izpildei, izklaidībai stundās, kas var tikt uzskatīts par brīdinājumu turpmākajiem notikumiem. Skolotāja emocionālais pamudinājums, iedrošinājums, ieinteresētība situācijas izmaiņā var būt kā atbalsts ģimenei un pašam skolēnam negatīvo parādību novēršanā. Tas nozīmē, ka skolēnam ir jāsaņem savlaicīgs un mērķtiecīgs atbalsts mācību procesa turpināšanai.

Prevencijas un intervencijas etapos būtiska nozīme ir skolas un ģimenes sadarbībai, kvalitatīva mācību procesa nodrošināšanai vidē, kur labi jūtas ikviens skolēns. Latvijas izglītības attīstības pamatnostādņēs 2014-2020. gadam norādīts, ka sevišķa vērība jāpievērš izglītības videi ”paaugstināt izglītības vides kvalitāti, veicot satura pilnveidi un attīstot atbilstošu infrastruktūru” (<https://m.likumi.lv/doc.php?id=266406>)

Autores atzīmē, ka ESF projekts “Skola 2030”, kas balstīts uz kompetenču pieeju, paredz būtiskas pārmaiņas mācību satura realizācijā no pašas pirmsskolas līdz tās beigšanai. Tas iezīmē jaunas pieejas mācību procesā, kuras vispirms jāapgūst pašiem pedagogiem, kas ir liels izaicinājums visai izglītības sistēmai un jebkurai izglītības iestādei. Šajā sakarā tikai “skolēna centrēta” pieeja palīdzēs katram bērnam un jauniešiem labi iejusties izglītības vidē.

Līdz ar to, VISC īstenotā ESF projektā „Atbalsts izglītojamo individuālo kompetenču attīstībai” (8.3.2.2./16/I/001), kurš tiek īstenots laika posmā 01.01.2017. – 31.12.2020 un ESF projektā PuMPuRS pamata darbībā ir individuāla pieeja katram bērnam un jauniešiem, sniedzot konsultācijas jeb konsultatīvo atbalstu. Konsultācijas, padomdošana, dialoga veidošana, supervīzijas skolotājiem, skolēniem un vecākiem kļūst par atbalsta sistēmas būtiskiem elementiem skolā. Ja skola darboies kā viena liela komanda un sadarbosies ar izglītības pārvaldēm un citām organizācijām, tad arī būs iespējams samazināt PMP dažādos mācību posmos. Katrai izglītības iestādei ir tiesības izvēlēties tai atbilstošākās preventīvā un intervences darba formas.

Gandrīz visās Latvijas skolās darbojas atbalsta personāls, kas plāno un organizē preventijas un intervences atbalsta pasākumus, atbilstoši skolēnu vecumposma īpatnībām un problēmām PMP. Izglītības iestādes atbalsta komandu var veidot:

- administrācijas pārstāvis (direktors, direktora vietnieks, izglītības metodiķis);
- izglītības psihologs;
- speciālais pedagogs / speciālās izglītības skolotājs;
- sociālais pedagogs;
- logopēds / skolotājs–logopēds;
- pedagoga palīgs;
- skolotājs (klases audzinātājs, mācību priekšmeta skolotājs);
- vecāki;
- cita kompetenta persona. (VISC metodiskie ieteikumi).

Gan izglītības iestādēs, gan pašvaldībās ir atšķirīgi resursi, personāla sastāvs, apjoms, iespējas un citi indikatori, kas nosaka, ka katrai izglītības iestādei vai pašvaldībai būtu jāveido sava iespējamā atbalsta sistēma, lai savlaicīgi un mērķtiecīgi risinātu bērnu un jauniešu PMP risku novēršanu .

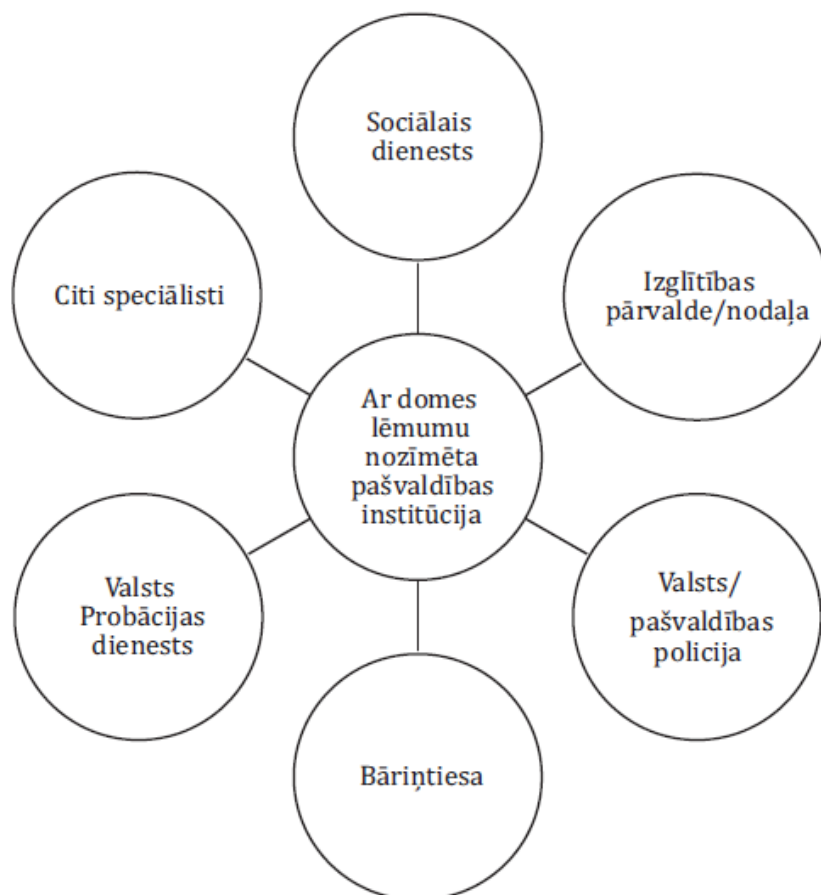
No 2010. līdz 2014. gadam Latvijā tika īstenots ESF projekts “Atbalsts” (LU), kura ietvaros tika veidota atbalsta sistēma ar sociālajam riskam pakļautajiem bērniem un jauniešiem, lai mazinātu sociālo atstumtību. Tika izstrādāts Starpinstitucionālās sadarbības modelis (1. att.) sociālās atstumtības mazināšanai, kura ietvaros pašvaldības teritorijā koordinēti tika risināti Bērnu tiesību aizsardzības likuma 58. pantā un 2011. gada 1.februāra Ministru kabineta noteikumos „Kārtība, kādā izglītības iestāde informē izglītojamo vecākus, pašvaldības vai valsts iestādes, ja izglītojamais bez attaisnojoša iemesla neapmeklē izglītības iestādi” pašvaldībām deleģētos uzdevumus.

Projektā iesaistītās pašvaldības veidoja Starpinstitūciju/speciālistu darba grupu sociālajam riskam pakļauto bērnu/jauniešu atbalstam. Darba grupas redzeslokā bija sociālās atstumtības riskam pakļautie jaunieši ar uzvedības problēmām un traucējumiem, kas ir izglītības iestādes pamešanas riska grupā, kas pārtraukuši mācības un izglītību neturpina. Speciālistiem darbojoties komandā, iespējams precīzāk diagnosticēt problēmas cēloņus un plānot koordinētu turpmāko rīcību.

Projekta ietvaros 11 pašvaldībās tika izveidotas starpinstitūciju speciālistu darba grupas, 4 pašvaldībās pilnveidoti starpinstitūciju speciālistu sadarbības modeļi sociālās atstumtības mazināšanai. (Starpinstitucionālās sadarbības modelis sociālajam riskam pakļauto bērnu/jauniešu atbalstam sociālās atstumtības mazināšanā, 2013).

Jaunajā struktūrfondu 2014.–2020. gada plānošanas periodā darbības programmas „Izaugsme un nodarbinātība” 8.3.4. specifiskā atbalsta mērķa „Samazināt priekšlaicīgu mācību pārtraukšanu, īstenojot preventīvus un intervences pasākumus” projekta „Atbalsts priekšlaicīgas mācību pārtraukšanas

samazināšanai” ietvaros, tiek turpināta starpinstitucionālā sadarbības modeļa ieviešana un stiprināšana Latvijas pašvaldībās.



1. att. **Starpinstitucionālās sadarbības modelis** (Starpinstitucionālās sadarbības modelis sociālajam riskam pakļauto bērnu/jauniešu atbalstam sociālās atstumtības mazināšanā, 2013)

Fig. 1. Model of institutional cooperation

Izglītības iestādēs var veidot arī individuālo atbalstu PMP riska mazināšanai. Individuālais PMP riskamazināšanas plāns– indivīda specifiskajām problēmām atbilstošs atbalsts, preventīvs vai intervences pasākumu piemērošanas plāns, kas ir saskaņots gan ar izglītojamo un viņa likumiskajiem pārstāvjiem, gan pedagogu un pašvaldības atbildīgo personu, un ietver individuālā plāna izstrādi izglītojamam, speciālistu, piemēram, psihologa, sociālā pedagoga, skolotāja palīga, logopēda u.c. konsultācijas, t.sk. atbalstu krīzes situācijās un skolas brīvlaikos, kā arī papildu konsultācijas mācību priekšmetos. Individuālā atbalsta plānā tiek ietverti arī kompensējošie pasākumi, kas nozīmē, finansiāls atbalsts bērniem un jauniešiem nodrošinot nepieciešamās vajadzības, atbilstīgi Ministru Kabineta Nr. 460 noteikumiem, piemēram, sabiedriskais transports, ēdināšana, naktsmītņu apmaksa u.c. (Metodoloģiskās vadlīnijas, 2017) darbam projektā „PuMPuRS.”

Mentoru sistēma var kalpot kā atbalsta sistēmas elements PMP. Kā mentors var darboties iestāžu darbinieki, vecāko klašu skolēni, vecāki, augstskolu studenti. Arī šī prakse Latvijā ir pārbaudīta no 2010. līdz 2014. gadam LU īstenotajā ESF projekta "Atbalsts" ietvaros, kur augstskolu studenti ļoti veiksmīgi sniedza atbalstu mācībās, brīvā laika organizēšanā un savstarpējo attiecību veidošanās procesā. Pasaulē šī kustība pazīstama kā "Lakstīgala". Šādā atbalsta formā ieguvēji ir skolēni un arī studenti-topošie skolotāji, kuriem ir iespēja iepazīt dažādas dzīves un izglītības situācijas. Šāda veida atbalsts var tikt izmantots preventīvajā, intervences un kompensējošā stadijā.

„Kompensācijas” uzdevums ir piedāvāt alternatīvas iespējas, kuru realizācijas rezultātā skolēnam rodas vēlme un interese turpināt mācības, mācīties jaunā, neiepazītā vidē. Tāda varētu būt virtuālā vide, tālmācība, kur izglītības ieguve ir saistīta ar moderno tehnoloģiju izmantošanu. Latvijā šāda alternatīva eksistē- tālmācības vidusskola. Tai pat reizē alternatīvas piedāvātājiem jāatceras, ka mācīšanās tālmācībā prasa lielu gribas spēku, mācīšanās plānošanu, mācīšanās prasmes.

Pētījumi Latvijā kā pamats atbalsta sistēmas veidošanai PMP skolēniem *Research in Latvia as basis for the developmnt of support system for early school leavers*

Latvijā veikta virkne pētījumu, kas tieši vai netieši saistīti ar PMP.

Jau 2009. gadā "Iekļaujošās izglītības un sociālās atstumtības riskam pakļauto jauniešu atbalsta sistēmas izveides un tās darbībai nepieciešamā personāla sagatavošanas un kvalitātes uzlabošanas koncepcijā" (Nīmante, Daniela, Raževa, Raščevska, Tūbele, Berķe, & Kraģe, 2009) tika secināts, ka jau ilgā laika posmā no 5,6 % līdz 10 % obligātās izglītības vecuma skolēnu „izkrīt” no izglītības sistēmas vai arī nav izglītības iestādē reģistrējušies, vai arī izglītības iestādi neapmeklē. Daļa skolēnu atrodas tā saucamajā „izkrišanas riska grupā”, jo nepietiekami apmeklē skolu, neapmierinoši mācību sasniegumi (vērtējums 1 – 3 kādā priekšmetā-pēc statistikas datiem ir 9,7 % 1. – 12. klašu skolēniem).

2011. gadā veiktais pētījums „Jauniešu sociālās atstumtības mazināšana: situācijas raksturojums pašvaldībās” (Nīmante, Daniela, Samuseviča, & Moļņika, 2013) atklāja galvenās tendences izglītības iestādēs un pašvaldībās, kā tiek nodrošināts atbalsts skolēniem, kam ir uzvedības vai mācību grūtības. Tika konstatēts, ka skolās, kurās bija atbalsta personāls un tas veiksmīgi sadarbojās, bija izveidota arī atbalsta sistēma skolēniem ar mācīšanās grūtībām. Taču tajās skolās, kurās nebija atbalsta personāls, atbalsta sistēma mācību grūtību gadījumā netika nodrošināta. Diemžēl, nevienā izglītības iestādē un pašvaldībā nedarbojās vienota sistēma – kā rīkoties, saskaroties ar skolēnu uzvedības problēmām jau preventīvi, kā arī nebija izstrādāta atbalsta sistēma bērniem ar uzvedības

problēmām, kas ietvertu vienotu saskaņotu sistēmisku rīcību skolas noteikumu pārkāpšanas gadījumos, no vienkāršiem līdz komplicētiem gadījumiem, tai skaitā agresīvas uzvedības gadījumos.

Pētījums „Skolotāju aptaujas par skolēnu mācīšanās darbību un uzvedību (SASMDU, 2012) ticamība un validitāte“ noteica svarīgākos faktoros, kas izskaidro galvenās skolēnu grūtības skolā un iespējami prognozē skolēnu „izkrišanu” no izglītības sistēmas (Raščevska, Raževa, Martinsone, Tūbele, Vucenlīdzāns, & Vazne, 2012). Pētnieki izdalīja četrus galvenos faktoros:

- 1) mācīšanās grūtības,
- 2) uzvedības regulācijas problēmas,
- 3) ģimenes atbalsta trūkums,
- 4) sociāli-emocionālās problēmas.

Pētījuma rezultāti apstiprināja, ka nav viena atsevišķa faktora, kas negatīvi ietekmē problēmu veidošanos skolā, faktori ir daudzveidīgi, un tie var kombinēties. Atbilstīgi tālākai intervencei faktoru mazināšanai arī jābūt daudzveidīgai un kombinētai, veidojot multifaktorālas ietekmes programmu izglītības iestādēs, kas mazinātu skolēnu problēmas skolās un samazinātu risku pāragri pamest izglītību. Ciešās sakarības starp mācību grūtībām, impulsivitāti un agresīvu uzvedību, uzmanības un pašorganizēšanās grūtībām, trauksmi un sociālajiem/ģimenes faktoriem pamatoja nepieciešamību skolās piedāvāt gan sociālās un emocionālās audzināšanas, gan pozitīvas uzvedības mācīšanas programmas, kas var uzlabot visu skolēnu riska grupu stāvokli.

Savukārt, pētījumā “Par politikas alternatīvu veidošanu priekšlaicīgas mācību pārtraukšanas problēmas risināšanai” (2015) par PMP riskiem jauniešiem vecuma grupā no 13 līdz 18 gadiem tika secināts, ka ir iespējams noteikt dažas pazīmes, kurām ir tendence atkārtoties. Vairākums jauniešu (65 %) kā PMP iemeslus norāda dažādus faktoros, kas saistīti ar mācību darbu un skolas vidi. Salīdzinoši bieži tiek minēti dažādi sociālās vides un veselības faktori (39 %), kā arī ekonomiskie apsvērumi (38 %), katrs ceturtais PMP jauniešis norādījis uz sociālo attiecību iemesliem. Ar vecākiem saistītus iemeslus min tikai 3 % aptaujāto. Savukārt, starp visiem jauniešiem atbilstošajiem PMP iemesliem visbiežāk minētais ir motivācijas trūkums (33 %) un nepatika mācīties (27 %), vēlme sākt strādāt algotu darbu (26 %), bet 23 % PMP jauniešu kā mācību pamešanas iemeslu norāda veselības problēmas

Latvijā veiktie pētījumi liecina, ka PMP saistīta ar četrām risku grupām:

- ar mācību darbu / izglītības iestādes vidi saistītie riski,
- sociālās vides un veselības riski,
- ekonomiskie riski,
- ar ģimeni saistītie riski. (Metodoloģiskās vadlīnijas, 2017).

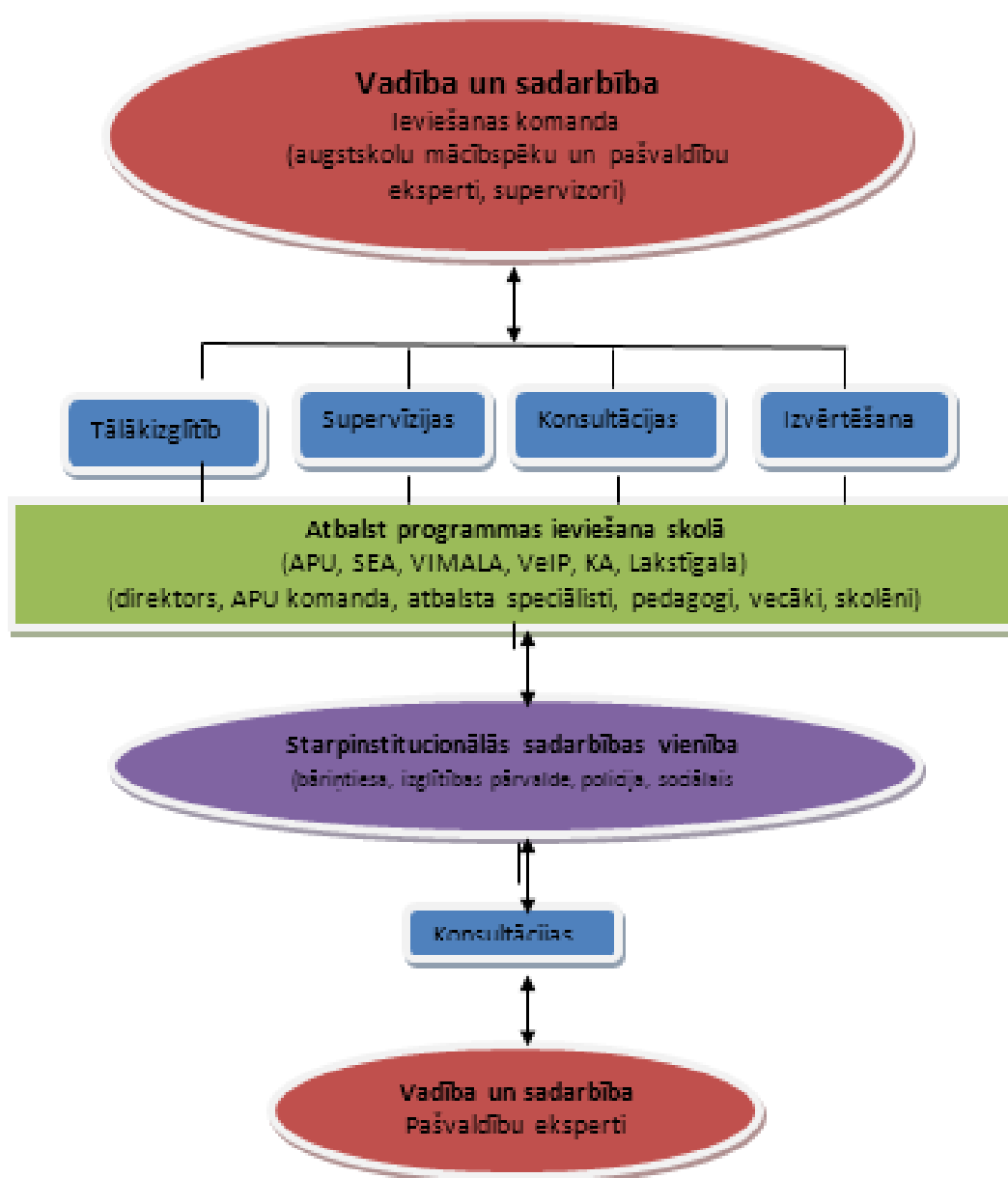
ESF projekta „Atbalsts“ (2010 - 2014) mērķis bija izveidot sistēmu izglītības iestādēs un pašvaldībās sociālās atstumtības mazināšanai jauniešu vidū. Tika izvirzīts uzdevums samazināt to skolēnu skaitu, kas atrodas riska zonā, paaugstinot skolēnu, īpaši to skolēnu, kuriem ir nepietiekams vērtējums, samazināt to skolēnu skaitu, kas kavē mācības vai vispār neapmeklē skolu, samazināt otrgadnieku un trešgadnieku skaitu. Sociālās atstumtības mazināšanas sistēmā iesaistījās 15 pašvaldības 5 reģionos, 39 vispārīzglītojošās izglītības iestādes, 944 skolotāji, 237 skolu tehniskie darbinieki, 99 atbalsta personāla speciālisti, 103 skolu administrācijas pārstāvji, 7884 skolēni, 310 skolēnu vecāki un 15 pašvaldības koordinatori. Projekta ietvaros tika izstrādāta multidomēna atbalsta programma sociālās atstumtības mazināšanai izglītības iestādēs. Tā ietvēra 6 savstarpēji saistītas integratīvas apakšprogrammas sadaļas:

- „Atbalsts pozitīvai uzvedībai” (APU),
- „Sociāli emocionālā audzināšana” (SEA),
- „Vienaudžumācīšanās lasītprasmes attīstībai” (VIMALA),
- „Vecāku kompetences pilnveide skolēnu izglītības ieguves atbalstam un sadarbībai izglītības iestādēs, pašvaldības un valsts līmenī” (VeIP),
- „Karjeras atbalsta programma skolēniem” (KA),
- „Mentoringu alternatīvai dzīves pieredzei “Lakstīgala” („Lakstīgala”).

Programmas realizācija sekmēja indikatīvas izmaiņas vairākos svarīgos rādītājos projekta izglītības iestādēs: nozīmīga nepietiekamo vērtējumu skaita samazināšanās; neattaisnoti kavēto stundu īpatsvara uz vienu skolēnu samazināšanās; otrgadniecības samazināšanās.

Projekta „Atbalsts” izvirzīto mērķu un uzdevumu sasniegšanai tika izveidota programmas ieviešanas vadības sistēma (2. att.), kas nodrošināja izveidotās atbalsta sistēmas ieviešanu (Nīmante, Daniela, & Kraģe, 2014).

Struktūrfondu 2014.–2020. gada plānošanas periodā darbības programmas „Izaugsme un nodarbinātība” 8.3.4. specifiskā atbalsta mērķa „Samazināt priekšlaicīgu mācību pārtraukšanu, īstenojot preventīvus un intervences pasākumus” tiek turpināts pilnveidot atbalsta pasākumu vadību preventīvajā, intervences un kompensējošā aspektā.



2. att. Programmas ieviešanas vadības sistēma (Nīmante, Daniela, & Kraģe, 2014).

Fig. 2. The management system of programm introducing

Secinājumi Conclusions

Visaptverošai politikai, kas vērsta pret priekšlaicīgu mācību pārtraukšanu, būtu jācentrējas uz preventīvajiem pasākumiem, intervenci un kompensāciju. Tā ietver: vienotu mērķi, stratēģiju, aptver visas izglītības pakāpes, notiek sadarbība ar dažādiem resoriem, ģimene tiek uzskatīta kā resurss attīstībai, precīzu datu izmantošana kalpo darbības plānošanai, resursu sadalei, sistemātisku monitoringu un vērtēšanu, skola kā darbības centrs, kas darbojas kā organizācija, kas mācās.

Sistēmiskās pieejas īstenošanā jāparedz progresa izvērtēšanas un monitoringa sistēma, kas nodrošina iespēju regulāri apkopot un analizēt iegūtos datus, izvērtējot indikatīvos rādītājus, tādējādi nodrošinot konsekventu attīstību un ilgtspēju.

Visaptveroša skolēnu atbalsta sistēma (VSAS) nodrošina mācīšanās motivācijas veidošanos, kas ir būtisks nosacījums sekmīgām mācībām.

Jaunu alternatīvu variantu piedāvājumi (mājmācība, tālmācība, mentorings) kļūst par izaicinājumiem PMP skolēniem, lai mācītos un iegūtu izglītību.

Summary

The article views a very topical problem – early school leaving or as it is very often called "drop out". The problem is analyzed on the basis of research results, that are given in EK documents about early school leaving in comparison to Latvia. There is a quite big drop out of students from general and professional education. According to the research of Baltic social research institute (2014) 26 % of students from secondary schools and gymnasiums leave school before graduating it. EK has adopted measures to reduce early school leaving in three aspects prevention, intervention and compensation. The article proposes ideas about the components of support system in Latvia. Schools and parents are characterizes as a great potential to prevent drop out. Special attention is paid to the implementation of the projects already since 2009. These projects are attempting to create overall student support system to diagnose, prevent, intervent and compensate early school leaving. 3Cs—cooperation, communication, collaboration have become the key words of the article.

Literatūra References

- Baltijas Sociālo zinātņu institūts. (2014). *Pētījums par priekšlaicīgas mācību pamešanas iemesliem un riskiem jauniešiem vecuma grupā no 13 līdz 18 gadiem*. Pieejams: <http://www.izm.gov.lv/images/statistika/petijumi/41.pdf>
- Cefai, C., & Cooper, P. (2010). Students without voices: the unheard accounts of secondary school students with social, emotional and behaviour difficulties. *European Journal of Special Needs Education, Volume 25, Issue 2*, 183-198.
- Downes, P. (2003). *Living with heroin: HIV, Identity and Social Exclusion among the Russian-speaking minorities in Estonia and Latvia*. Legal Information Centre for Human Rights, Tallinn, Estonia.
- Downes, P. (2004). *Psychological support services for Ballyfermot: Present and future* (Ballyfermot, URBAN).
- Downes, P. (2011). *Multi/Interdisciplinary teams for early school leaving prevention: Developing a European Strategy informed by international evidence and research*. European Commission Network of Experts on the Social aspects of Education and Training (NESET) Cardiff University.
- Downes, P. (2011a). *A Systems Level Focus on Access to Education for Traditionally Marginalised Groups: Comparing Policy and Practice in Twelve European Countries*. Comparative Report for the EU Commission on behalf of the Research Consortium for

- the EU Framework Six Project 'Towards a lifelong learning society: The contribution of the education system'.
- Downes, P. (2011b). The neglected shadow: European perspectives on emotional supports for early school leaving prevention, *The International Journal of Emotional Education, Volume 3, Number 2*, 3-36.
- Downes, P. (2013). Developing a framework and agenda for students' voices in the school system across Europe: From diametric to concentric relational spaces for early school leaving prevention. *European Journal of Education, 48* (3) 346-362.
- Edwards, A., & Downes, P. (2013). *Alliances for Inclusion: Developing Cross-sector Synergies and InterProfessional Collaboration in and around Education*. Commissioned Research Report for EU Commission NESET (Network of Experts on Social Aspects of Education and Training). Foreword to report by Jan Truszczynski, Director-General of the European Commission's Directorate General for Education and Culture.
- ESF projekta „Atbalsta programmu izstrāde un īstenošana sociālās atstumtības riskam pakļauto jauniešu atbalsta sistēmas izveidei” (Nr. 2010/0328/IDP/1.2.2.4.1/10/IPIA/VIAA/002) materiāli. Pieejams: www.atbalsts.lv
- ESF projekta „Atbalsts izglītojamo individuālo kompetenču attīstībai” (8.3.2.2./16/I/001) materiāli. Pieejams: http://www.visc.gov.lv/visc/projekti/esf_8322.shtml
- ESF projekta „Atbalsts priekšlaicīgas mācību pārtraukšanas samazināšanai” (8.3.4.0/16/I/001) materiāli. Pieejams: <http://www.pumpurs.lv/>
- ESF projekta “Kompetenču pieeja mācību saturā” (Nr.8.3.1.1/16/I/002) /Skola 2030 materiāli. Pieejams: <https://www.skola2030.lv/apsriesana>.
- EK gala ziņojums “Reducing early school leaving: Key messages and policy support Final Report of the Thematic Working Group on Early School Leaving”. (2013). Pieejams: http://ec.europa.eu/dgs/education_culture/repository/education/policy/strategic-framework/doc/esl-group-report_en.pdf
- Eurostat. (2010). *Darbspēka apsekojums (LFS)*.
- Fadel, Ch., Trilling, B., & Bialik, M. (2015). *Four-Dimensional Education: The Competencies Learners Need to Succeed*. Center for Curriculum Redesign. Boston.
- Iekļaujošās izglītības un sociālās atstumtības riskam pakļauto jauniešu atbalsta sistēmas izveides un tās darbībai nepieciešamā personāla sagatavošanas un kvalitātes uzlabošanas koncepcija. Latvijas Universitāte. Pieejams: <http://www.atbalsts.lv/lv/projekta-rezultati/visparigi/koncepcija-1>
- Kessler, R. (2009). Identifying and screening for psychological and comorbid medical and psychological disorders in medical settings. *Journal of Clinical Psychology, 65* (3), 253-267.
- Latvijas izglītības attīstības pamatnostādņēs 2014-2020. Pieejams: <https://m.likumi.lv/doc.php?id=266406>
- LU Pedagoģijas, psiholoģijas un mākslas fakultātes Pedagoģijas zinātniskais institūts. (2015). *Jaunu izaicinājumu un to risināšanas iespēju identificēšana un analīze, kas ietekmē pieaugušo (18–24) iesaistīšanos (atgriešanos) mācīšanās mūža garumā*. Pieejams: http://sf.viaa.gov.lv/library/files/original/Informativais_zinojums_p_t_jumu_kops.pdf.
- Maslow, A. H. (1943). A theory of human motivation. *Psychological Review, 50* (4): 370–96. doi:10.1037/h0054346 – via psychclassics.yorku.ca. (accessed 30 June 2017).
- Metodoloģiskās vadlīnijas darbam projektā „Atbalsts priekšlaicīgas mācību pārtraukšanas samazināšanai” (8.3.4.0/16/I/001). (2017).

- Nīmante, D., Daniela, L., Samuseviča, A., & Moļņika, B. (2013). *Jauniešu sociālās atstumtības mazināšana: situācijas raksturojums pašvaldībās*. Latvijas Universitāte. Pieejams: <http://www.atbalsts.lu.lv/lv/projekta-rezultati/visparigi>.
- Nīmante, D., Daniela, L., & Kraģe, G. (2014). *Sistēmiskas pieejas izveide un ieviešana sociālās atstumtības mazināšanai Latvijas pašvaldībās un skolās*. Latvijas Universitāte, 38.-39.
- OECD. (2009). *Creating Effective Teaching and Learning Environments: First Results from TALIS*. Paris: OECD.
- Pētījums par politikas alternatīvu veidošanu priekšlaicīgas mācību pārtraukšanas problēmas risināšanai*. (2015). Pētījuma gala ziņojums. Pieejams: file:///C:/Users/Gunta/Documents/2018/Rezekne/IZM_PMP_Gala_zinojums_AptaujuCentrs_ExcoloLatvia_2015.pdf
- Starpinstitucionālās sadarbības modelis sociālajam riskam pakļauto bērnu/jauniešu atbalstam sociālās atstumtības mazināšanā*. (2013). Rokasgrāmata. LU Apgāds.
- Taljuņaite, M., Labanauskas, L., Terepaite-Butviliene, J., & Blazeiviene, L. (2010). *The access of adults to formal and non-formal adult education*. Vilnius: Lithuanian Social Research Centre, Social Research.
- VISC metodiskie ieteikumi. *Atbalsta komandas darba organizācija izglītības iestādē*. Pieejams: http://visc.gov.lv/specizglitiba/dokumenti/metmat/atb_komandas_organizacija.pdf
- World Health Organization. (2003). *Caring for children and adolescents with mental health disorders: setting WHO directions*. Geneva, Switzerland: WHO.