

Juris Urtāns

KRUSTPILS DZIRKAĻU PILSKALNS. JAUNAS ATZIŅAS



Apskata raksta mērķis ir iepazīstināt ar jaunākajiem atklājumiem autoram piederošajā Krustpils Dzirkaļu pilskalnā. Pilskalnapētniecībā ir izmantoti arheoloģiskie izrakumi, ainavas lasīšanas metode, fenomenoloģiskā pieeja u. c. Pētniecības rezultātā atklātas iepriekš nezināmas arheoloģiskās reālijas (atbilstošā apmetne, ceļu sistēma, agrāro sistēmu paliekas, sakrālie objekti, senkapi). Arheoloģiskie izrakumi ļāvuši precizēt pilskalna izmantošanas datējumu: pēdējie gadsimti p. m. ē.–m. ē. II g. t. sākums.

Atslēgas vārdi: arheoloģiskie izrakumi, keramika, senkapi, uzkalniņi, jātnieku ceļš.

KRUSTPILS DZIRKAĻI HILLFORT. NEW INSIGHTS

Dzirkaļi Hillfort is situated at Dzirkaļi, Kūku parish in Krustpils region. The Hillfort was first mentioned in records in 1925; in 1928, Ernests Brastiņš published a more comprehensive description and survey of the Hillfort (Fig. 1). Due to handmade pottery sherds with smooth and plastered surface accidentally found in the outcrops of the cultural layer, the population of the Hillfort could be dated with the I millennium AD. Dzirkaļi Hillfort in its highday might have been a centre of the region. Less than 100 years ago, there were fields of Dzirkaļi village both on the plateau of the Hillfort and at its foot. Legends are known about Dzirkaļi Hillfort as a site of a sunken castle and buried treasure, which is haunted by ghosts.

Dzirkaļi Hillfort had been fixed up on a branch of a hill that sharply ends against swampy lowland. The northern slope of the Hillfort, which overlooks the swampy lowland and is 14 m high, had been additionally fortified with a terrace, but on the southern side more profound fortification work was carried out in olden times; here the hill had been marked off with a deeply dug-up rampart and barred with a 1.5 m high wall built by people, which is separated by another ditch from the artificially smoothed and slanting plateau of the Hillfort. On both sides of the Hillfort, terraces had been built to make the slopes even steeper. At the northern and eastern foot of the Hillfort appropriate cultural layer of settlement corresponding to the Hillfort has been found, but to west of the Hillfort, Baznīckalns (“Church Hill”) is situated, where a sanctuary of the inhabitants of the Hillfort might have been. At the northwestern foot of the Hillfort, Naudas avots (“Money Spring”) had been situated, which might

<http://dx.doi.org/10.17770/latg2017.10.2769>

have served as the source of water for the inhabitants and has been mentioned in legends. Several ancient burial sites are known to be situated near the Hillfort, as well as features of ancient fields, places of roads, sites of separate buildings and other evidence of olden times (Fig. 2–5).

In 2014, the first systematic archaeological excavations were carried out in the Hillfort, guided by Juris Urtāns, an archaeologist and the owner of the Hillfort (Fig. 6). The northeastern side of the Hillfort plateau was chosen as investigation site. On exploring the excavation site (3×8 m), it turned out that the upper layer in the depth of 0.30–0.40 m had been mixed by ploughing the plateau of the Hillfort. Subsoil nearer the centre of the plateau was uncovered in the depth of 0.55 m, nearer the edge of the plateau – 0.95 m deep. No marked evidence of structures was discovered, except for a couple of dints in the subsoil – possibly places where posts had been. The cultural layer is comparatively even; only fist-sized and smaller stones were found in it. At the end of the site, towards the edge of the plateau, the former cultural layer was covered by about 20 cm thick layer of sand. The whole dug-up cultural layer was sifted through sieves, and a great quantity of pottery sherds (811 fragments have been listed) were recovered. Few antiquities have been found and they are not very distinctive: a tip of an iron knife, tiny bronze rings, possibly, a fragment of iron arrowhead, ground stones, and flint chips. Pottery, which is represented mostly by tiny fragments, recovered as a result of sifting, basically belongs to handmade smooth, plastered, pinched and scratched pottery; however, fragments of early wheel pottery have been found as well (Fig. 7; defined by Baiba Dumpe). This fact allows to expand and specify the previously assumed dating of Dzirkāļi Hillfort and to conclude that population of Dzirkāļi Hillfort can be dated with the I millennium AD; however, handmade scratched pottery and wheel pottery permit that the Hillfort had been populated also BC and at the very beginning of the II millennium AD.

In 2014, a hillock (7–8 m across, height 0.6 m) about 300 m southeast from the Hillfort was archaeologically investigated under Elīna Guščika's guidance (Fig. 8). The hillock resembled ancient burial mound, but, when it was dug up, no evidence of ancient burial was discovered, although several signs characterising the tradition of barrows were stated. Radiocarbon dating of coal found in the hillock allowed concluding that fire had burned there during the early period of the existence of the Hillfort – the last centuries before our era. After investigation, the hillock was restored to its original visual state.

From the eastern side leading to the Hillfort there is a road cut into the relief, which, judging by the tall trees grown on it, has not been used at least for the last fifty years. This road marks itself about 300 m from the Hillfort. At first the road is hardly discernible on the gently sloping side, but when the slope gets steeper, especially at the break of the slope, the road has cut itself about half a metre into the side of the hill and is approximately three or four metres wide. This testifies that the road had been used by carts and probably also by sledges. The notch of the road can be traced

as far as about 100 metres. On the most pronounced point of relief break, parallel to the cart road, another site of road was observed, 10–15 m in length, which might be identified as a path for riders or horses. This is a ditch-like deepening, less than one metre deep, with a pronounced wedge-like section. During the last years a number of such riders' or groove paths have been discovered in Latvia, but their investigation has hardly been started. Regarding the case of Dzirkaļi, it can be said with assurance that the riders' holloway leads to the Hillfort, therefore it could be associated with the Hillfort and the period when the castle existed.

Keywords: archaeological excavation, ceramics, burials, barrows, riders' holloway.

Dzirkaļu pilskalns atrodas Krustpils novada Kūku pagastā, pirms II pasaules kara – Jēkabpils apriņķa Krustpils pagastā. Nepilnu kilometru uz ziemeļiem no pilskalna ir Rīgas-Rēzeknes šoseja, tomēr skatā no šosejas pilskalna kokiem apaugušais stāvs mūsdienās iezīmējas tikai kā viens no vairākiem mežu apaugušiem pauguru siluetiem un nezinātājs to neatšķirs no blakus pakalniem. Dzirkaļu pilskalns kopš 1997. gada ir autora privātīpašums; pilskalnu kopjot un vērojot tajā tiek pavadīts pietiekoši ilgs laiks. Izrādās, ka šāda arheologa ilgstoša klātbūtne pētāmā objektā kā arheoloģiskās pētniecības metode ir aprobēta jau iepriekš un var tikt saistīta ar tā saukto fenomenoloģisko pieeju arheoloģijā, ko seno ainavu un ar tām saistīto arheoloģisko vietu pētniecībā ieviesa britu zinātnieks Kristofers Tilejs (Tilley 1994). Viņš uzskatīja, ka daudz vairāk par senajiem cilvēkiem un ainavu, kurā viņi dzīvoja, var uzzināt, ne vienkārši pētot karti, bet ja pētnieks fiziski atrodas pētāmajā ainavā un fiksē savas sajūtas kā smarža un oža, skaņa un klausīšanās, skats un redzējums. Iegūtās sajūtas, iespējams, bijušas līdzīgas arī senajam cilvēkam, tāpēc K. Tilejs rekomendēja pētniekam aprakstīt iegūtās sajūtas un to iegūšanas pieredzi (Tilley 2008: 274). Fenomenoloģiskā pieeja ir arī pamatoti kritizēta, jo pētnieks arheologs, esot ainavā, ir subjektīvs un nav ar ainavu saistīts tik ciešām saitēm, kā tas bija ar seno cilvēku, kas šajā ainavā uzturējās nepārtraukti, respektīvi, dzīvoja, tāpat iegūtās sajūtas ir tikai viena cilvēka un ne cilvēku sabiedrības kopējās izjūtas (Brück 2005: 55). Piekrītot šai kritikai, nevar tomēr noliegt, ka šādi iegūta pieredze atšķiras no tradicionālās arheologa pieredzes un, iespējams, dod jaunas iespējas pagātnes rekonstrukcijā.

Dzirkaļu pilskalnu 1925. gada jūlija sākumā plašāk aprakstīja un uzmērīja Ernesta Brastiņa pilskalnu apzināšanas ekspedīcija (Iekšzeme. Senču pilskalni Latgalē 1925; Sams 1925); pilskalna plašāks apraksts, fotoattēls (sk. 1. attēlu) un uzmērījums tika publicēti 1928. gadā (Brastiņš 1928: 18–19).

Dzirkaļu pilskalns ierīkots kalnainā vietā kādā divu gravu ierobežotā kalna atzarā, kas krauji izbeidzas pret purvainu zemi (sk. 2. attēlu). Pilskalna stāvā ziemeļu nogāze, kas vērsta pret purvaino zemi un ir 14 m augsta, piecus metrus zem plakuma līmeņa nocietināta ar terasi, bet dienvidpusē, kur kalna dabiskais

norobežojums bija mazāks, veikti lielāki nocietināšanas darbi. No šīs puses pilskalns norobežots ar dziļu puslokveida pārrakumu, valni, aizsarggrāvi un vēl vienu valni pilskalna plakuma malā (sk. 3. attēlu). Ar terasēm nocietināti arī pilskalna sāni.

Pilskalna plakums plānā ir nosacīti četrstūrains. Tas ir izlīdzināts ar krasu pāreju uz visām pilskalna nogāzēm. Plakums ir samērā slīps un nolaidens par septiņiem metriem (sk. 2. attēlu). Pilskalna plakumu klāj samērā intensīvs melnas krāsas kultūrslānis. Ieeja pilskalnā ved no dienvidaustrumu puses. Tā tika autora ieraudzīta vien 1997. gadā. Tuvējo Pilskalnu māju saimniece Astrīda Straume (1939–2012) atcerējās, ka tieši pa šo vietu viņas vectēvs 20. gs. sākumā ar zirgu braucis savā zirņu druvā, kas atradusies pilskalna plakumā (Urtāns 1998: 3459). Te varbūt vietā norādīt, ka agrākajā zināmajā pilskalna fotoattēlā, kas uzņemts 1925. gadā, pilskalna plakuma ziemeļu malā ir redzams zirgs (sk. 1. attēlu). Pa jaunieraudzīto ieejas vietu samērā ērti var ietikt pilskalnā. Ieejas vietu no vienas puses sedz vaļņa gals, bet no otras – stāvā pilskalna nogāze.

Pilskalna plakums agrākos laikos ir arts. 1925. gadā E. Brastiņš rakstīja, ka desmit gadus pirms viņa pilskalna apmeklējuma plakumu esot aris Miglānu saimnieks, laikam jau pieminētais A. Straumes vectēvs. Pēc I pasaules kara pilskalns atstāts aizaugšanai ar mežu. E. Brastiņš rakstīja: *Žēl ka tas pilskalns apsēts ar mežu un ar laiku zaudēs sava ciļņa apskatāmību* (Brastiņš 1928: 19). Jau pieminētajā fotoattēlā (sk. 1. attēlu) tiešām ir redzams, ka kalna plakumu un nogāzes sāk pārņemt krūmi un mežs. Diemžēl E. Brastiņam bija taisnība, un tagad pilskalns ir ieaudzis mežā. To, ka pilskalns nosacīti jaunākos laikos izmantots kā druva, liecina arī biologu pētījumi. Atklāts, ka augi pilskalnā liecina par tā kādreizējo kā aramzemes izmantojumu (Rūsiņa 2006).

Pilskalna aprakstītāji, sākot jau ar Mārtiņu Samu un E. Brastiņu, min (Sams 1925; Brastiņš, 1928: 1910), ka kalns sarakts ar mantraču bedrēm, jo pēc nostāstiem kalnā apglabātas dārglietas. Mūsdienās šīs vecās bedres aizmilzušas, bet ir parādījušās jaunas bedres. Racēji ir turpinājuši rakt arī iespējamā vaļņa centrālajā daļā, respektīvi, pilskalna dienvidu daļā, kur bedres jau saplūdušas vienā garenā ierakumā. Mantrači ar metāldetektoriem pilskalnu nelegāli mēdza apmeklēt arī mūsdienās, tāpēc preventīvi pret šo noziegumu visā pilskalnā un tā apmetnē ir izkaisīti vairāki kilogrami dažāda kalibra skrošu. Šķiet, ka tas ir palīdzējis neutralizēt metāldetektoristus. Nākotnes arheoloģiskos izrakumus skrotis netraucēs.

Pilskalna ziemeļrietumu pakājē ir teikām apvītā Naudas avota vieta (sk. 2. attēlu). 1960. gados meža meliorācijā tika izrakts grāvis tālāk uz ziemeļiem no pilskalna un Naudas avots kā avots pārstāja eksistēt. Tā vietā tagad ir caurmērā dažus metrus liela dūksts, tomēr teikas par avotā apslēpto naudas mucu apkārtnes ļaužu prātos joprojām ir dzīvas (plašāk par avota folkloru sk.: Ritums, Tāle, Urtāns, Vītola 2006: 18–23; Tāle 2007). Situācija, kāda ir Dzirkāļos, kad līdzās pilskalnam atrodas ar naudas tradīcijām saistīts avots, Latvijā nav unikāla. Patlaban Latvijā ir zināmi vismaz septiņi pilskalni, kuru tuvumā atrodas Naudas avots vai Naudas dīķis (Urtāns

2002). Jau iepriekš bija izteiktas domas, ka ar folkloru saistītie Naudas avoti pie Latvijas pilskalniem, iespējams, rāda šādu ūdens ņemšanas vietu lielo nozīmi seno pilskalnu ļaužu dzīvē (Urtāns 2004: 94–101). Varētu pieņemt, ka situācija pie citiem pilskalniem ir bijusi līdzīga: ilgstoši izmantota ūdens ņemšanas vieta, atmiņas par kuru dziļi iegūlušas tautas atmiņā, folklorizējušās un mitoloģizējušās. Līdzīgi pārspriedumi ir arī par Igaunijas ezeriem un koka konstrukcijām tajos (Ilves 2010).

Līdzās pilskalnam uz rietumiem no tā atrodas cits norobežots kalns, kas ir saukts arī par Baznīckalnu (sk. 2. attēlu). Kalna nosaukums (Karulis 1992: 115) vedina domāt, ka tajā varēja atrasties pilskalna iedzīvotāju svētnīca. Baznīckalns ir noapaļots, tagad bērziem un apsēm apaudzis kalns, bet mākslīgi tas nav apdarināts (plašāk par Baznīckalnu un citām ar sakralitāti saistītām vietām pilskalna apkārtnē sk.: Urtāns 2013b).

Par Dzirkaļu pilskalnu ir samērā daudz dažāda veida publikāciju, galvenokārt jau populārzinātniskas, starp tām ir pāri par desmit publikāciju ar nosaukumu „Dzirkaļu pilskalnā. Izraksti no [...] gada dienasgrāmatas” (pirmā un pēdējā šī veida publikācija: Urtāns 1998; Urtāns 2015). Tāpat ir skatīta Dzirkaļu pilskalna vieta citu pilskalnu kontekstā (Urtāns 2013a: 80, 82), Dzirkaļu pilskalna uztvērums vietējo ļaužu uzskatos (Ozoliņa, Urtāns, Vītola 2006). Pēdējā laikā pilskalnu augu valstij ir pievērsušies arī biologi, kuru pētījumos izmantots arī Dzirkaļu pilskalns. Tā Solvitas Rūsiņas pētījumā konstatēts, ka arī Dzirkaļu pilskalna augu valsts veidošanos lielā mērā noteicis tas, ka pilskalns izmantots kā aramzeme (Rūsiņa 2006). Par kārpainā segliņa sastopamību Latvijas austrumu daļas pilskalnās ir rakstījusi Gundega Jurāne (Jurāne 2005). Šis augs ir atrasts arī Dzirkaļu pilskalnā. Tieši par Madonas-Trepes vaļņa pilskalnu veģētāciju, iekļaujot arī Dzirkaļu pilskalnu, rakstījusi Vija Kreile (Kreile 2005).

Tieši uz dienvidiem (sk. 4. attēlu) no ieejas vietas otrpus galvenajam aizsarggrāvim tā malā ir mākslīgs zemes veidojums – visapkārt ar grāvi aprakts uzkalns vai aprakums, kas iepriekš nebija ieraudzīts. Uzkalna caurmērs pie pamatnes ap seši metri, augstums no aprakuma dibena – apmēram metrs, visa veidojuma caurmērs – ap 15 m. Visas konstrukcijas mākslīgais raksturs nerada šaubas, tomēr tās nozīme nav skaidra. Varētu spriest par kādu pilskalna galvenās ieejas vietas papild aizsardzības konstrukciju vai papildnocietinājumu, koka torņa vai varbūt tilta pamatnes vietu. No ieejas vietas pilskalnā līdz konstrukcijai gaisa līnijā ir ap 12–15 m. Pagaidām līdzīgas konstrukcijas pie citu Latvijas pilskalnu ieejas vietām nav konstatētas. Kāda asociācija par šo uzkalnu rodas, ja izlasa jau pirms kara pierakstīto folkloras teksta fragmentu: *Pilskalnā pie Dzirkaļu mājām esot bijusi bruņinieka – laupītāja pils. Pats ķēniņš dzīvojis šaipusē uz mazākā kalniņa.*¹

Varbūt te domāts tieši šis uzkalniņš, lai gan nav skaidrs, no kuras puses teikas stāstītājs ir skatījies uz pilskalnu un ko viņam nozīmēja „šaipuse”.

¹ Latviešu Folkloras krātuve. LFK 50, 32. Daugavpils apr. Krustpils pag. Pier. E. Brastiņš Dzirkaļos 1925. g.

Iepriekšējie pilskalna apsekotāji nebija ievērojuši, ka pilskalna pakājē uz trijām pusēm no pilskalna ir plašas apmetnes kultūrslānis. Uz ziemeļiem no pilskalna, kur tagad ir purvainas mežs, kultūrslānis veidojies mitrā purva augsnē ir konstatējams pat 60–70 m attālumā no pilskalna.

Pie pilskalna ir ieleja, kur vēl nesenākos laikos bija Pilskalnu māju sakņu dārzs. Gar šīs ielejas malām ieraudzītas tikko jaušamas senas aparas, kuras iezīmē reljefa mikrolauzumus un akmeņi seno tūrumu malās. Jādomā, ka te līdzās pilskalnam bija arī pilskalna ļaužu lauki. Tepat atrasts arī fragmentārs apakšējais graudberzis.

Kalna nogāzēs uz dienvidiem no pilskalna vairākās vietās samērā stāvājās nogāzēs ir jau senatnē raktas vienpusējas bedres, kuru caurmērs ir 3–4 metri un dziļums nepilns metrs (sk. 5. attēlu). Ļoti iespējams, ka bedres ir bijušas gan lielākas, gan arī dziļākas, bet tagad tās stipri vien aizmilzušas. Bedru aizmilzums un noapaļotās formas vedina domāt, ka bedres ir raktas senos laikos, bet vai šie senie laiki ir pilskalna pils pastāvēšanas laiki, par to pagaidām nav nekādu liecību. Bedres neveido nekādus kopojumus, atrodas samērā augstu kalna nogāzēs un pagaidām nav skaidrojuma to kādreizējai nozīmei.

No austrumu puses uz pilskalnu ved reljefā iegrauzies sens ceļš, kas, spriežot pēc tajā izaugušajiem lielajiem kokiem, nav ticis lietots vismaz pēdējo piecdesmit gadu laikā, bet noteikti ir daudz senāks. Šis ceļš sāk iezīmēties jau ap 300 m attālumā no pilskalna. Sākotnēji samērā lēzenajā nogāzē ceļš nav īpaši saskatāms, tomēr tad, kad nogāze paliek stāvāka, it īpaši nogāzes lauzuma vietā, ceļš jau ir par kādu metru iegrauzies kalna nogāzē un ir kādus trīs četrus metrus plats. Tas liecina, ka ceļš ilgstoši ticis izmantots kā ratu (droši vien arī ragavu) ceļš. Ceļa iegrauzums ir izsekojams apmēram 100 metru garumā. Uz izteiktākās reljefa lauzuma vietas paralēli ratu ceļam ap 10–15 m garumā tika ieraudzīta vēl cita ceļa vieta, kura identificējama kā jātnieku jeb zirgu ceļš. Tas ir nepilnu metru dziļš grāvjuveida iedziļinājums ar izteiktu ķīļveida griezumam, ko varēja izsist jājamzirgu pakavotās kājas. Pēdējos gados Latvijā ir atklāti vairāki šādi jātnieku jeb renes ceļi, tomēr to izpēti ir tikai pašā sākumā (Urtāns 2012). Dzirkaļu gadījumā diezgan noteikti var teikt, ka jātnieku ceļš ved uz pilskalnu, tātad tas varētu būt saistīts ar pilskalnu un tā pils pastāvēšanas laiku. Jātnieku ceļu izmantoja jātnieki, bet jāt ar zirgu gan senatnē, gan arī tagad ir brīva un bagāta cilvēku priekšrocība.

2014. gadā pilskalnā pirmo reizi tika veikti sistemātiski arheoloģiskie izrakumi (Urtāns 2016). Pētījumu vietai izvēlēta pilskalna plakuma ziemeļaustrumu puse (sk. 6. attēlu). Izrakumu laukumu (3x8 m) izpētot, noskaidrojās, ka virskārta 0,30–0,40 m biežumā jauktā ar kādreizējo pilskalna plakuma aršanu. Pamatzeme tuvāk pilskalna plakuma vidusdaļai atklājās 0,55 m dziļumā, tuvāk plakuma malai – 0,95 m dziļumā. Nekādas izteiktas konstrukciju liecības, ja neskaita pāris iedziļinājumus pamatzemē – iespējamās stabu vietas, netika atklātas. Kultūrslānis ir samērā vienmērīgs. Laukuma galā tuvāk plakuma malai agrākais kultūrslānis segts ar pārdesmit centimetrus biezu smilšu kārtu, kas uzplūdusi vai uzrakta nodegušo koku konstrukciju kārtai. Viss

izraktais kultūrslānis tika izsijāts ar sietiem, iegūstot lielu daudzumu keramikas (uzskaitīti 811 fragmenti), kur dominēja apmestā keramika (sk. 7.attēlu²). Atrasto senlietu nav daudz un tās mazizteiksmīgas: dzelzs naža gals, sīki bronzas riņķīši, iespējams, dzelzs bultas gala fragments, apslīpēti akmeņi, krama šķilas. Keramikā, kuru pārstāv vairumā sīki, sijāšanā iegūti fragmenti, pamatā pieder bezripas gludajai, apmestajai, kniebtajai un švīkātajai keramikai, bet ir atrasti arī agrās ripas keramikas fragmenti (noteica arheoloģe Baiba Dumpe). Tas ļauj Dzirkaļu pilskalna iepriekš pieņemto datējumu gan paplašināt, gan precizēt un secināt, ka Dzirkaļu pilskalna apdzīvotība pamatā datējama ar m. ē. I g. t., tomēr bezripas švīkātā keramika un ripas keramika pieļauj arī pilskalna apdzīvotību laikā pirms m. ē. un m. ē. II g. t. pašā sākumā. Pilskalns nav piedzīvojis Krusta karu laikmetu respektīvi 12. gs. beigās un 13. gs., kad latgaļu pilsnovadi pirmo reizi tika minēti rakstītajos avotos.

Tuvējā Asotes pilskalna pētniece Elvīra Šnore ar zināmu pieļāvumu uzskatīja, ka Dzirkaļu pilskalns varētu būt ietilpis Asotes novadā (Шноре 1961: 138). Tagad iegūtais arheoloģiskais Dzirkaļu pilskalna datējums šādu pieņēmumu, liekas, neapstiprina, jo arheoloģiskais datējums ir agrāks par Krusta karu periodu – respektīvi 12. un 13. gs. E.Šnore arī pieļāva, ka Dzirkaļu pilskalnā varēja būt bijusi 1211. gadā latgaļu zemju dalīšanas dokumentā minētā Lepenes pils, jo ap trīs kilometrus tālāk no Dzirkaļiem ir apdzīvota vieta Ļāmāni (patiesībā Ļāmāni atrodas ap desmit kilometrus uz austrumiem no Dzirkaļu pilskalna – J. U.), lai gan, viņasprāt, Lepenes pili ar tās novadu ticamāk būtu lokalizēt vēl tālāk uz austrumiem pie Marinzejas (Шноре 1961: 136). Uz šo pieņēmumu var atbildēt tāpat kā iepriekš par Dzirkaļu pilskalna ietilpinājumu Krusta karu laikmeta Asotes pilskalna novadā. Vēl var piebilst, ka pie Ļāmāniem Meteņu mežā varēja būt vēl kāds pavisam cits pilskalns, kas tuvāk neapprakstīts un neuzmērīts ir gājis bojā – norakts jau 20. gs. sākumā (Urtāns 2013c).

Dzirkaļu pilskalna gadījumā līdz pat nesenačiem laikiem pilskalna ļaužu apbedīšanas vietas nebija zināmas. Tagad senkapu vietas ir zināmas, tomēr, sargoties no mantračiem vai viņu informatoriem, nekādas norādes, kur šīs vietas atrodas, netiks dotas.

Lai no austrumu puses varētu pieiet pilskalnam, bija jāiet garām diviem it kā mākslīgi veidotiem uzkalniņiem. Mūsdienās teritoriju starp uzkalniņiem un pilskalnu klāj mežs, tomēr agrākos laikos, kad meža te varēja nebūt (kauprē ir konstatējamas arī seno tūrumu vietas), no uzkalniņiem pilskalnu un noteikti koka pili, kas tajā pacēlās, vajadzēja saskatīt ļoti labi.

2014. gadā arheoloģes Elīnas Guščikas vadībā tika arheoloģiski izpētīts viens uzkalniņš (sk. 8.attēlu) (Guščika 2016). Uzkalniņš atgādināja senkapu uzkalniņu, tomēr, to norokot, nekādas senkapu liecības netika atklātas, lai gan tika konstatētas vairākas uzkalniņkapu apbedīšanas tradīcijām raksturīgas pazīmes. Vēlāk Poznaņas

² Paldies arheoloģei Baibai Dumpei par atļauju izmantot viņas noteiktās Dzirkaļu pilskalna keramikas vēl nepublicēto skaitlisko attiecību diagrammu.

(Polija) radiokarbons laboratorijā veiktais datējums bija veiktais uzkalniņā atrasto ogļišu radiokarbons datējums (2060 ± 30 un 2265 ± 30 gadi) ļāva secināt, ka uguns šajā vietā dedzināta pilskalna pastāvēšanas agrajā periodā pēdējos gadsimtos pirms mūsu ēras.³ Pēc izpētes uzkalniņš atjaunots savā sākotnējā vizuālajā stāvoklī.

Vai uzkalniņi nebija saistīti ar Dzirkaļu pilskalna pils sargiem, kas savu sarga funkciju mitoloģiskajā nozīmē turpināja arī pēc nāves, sargājot ceļu, kas veda uz pilskalnu? Cilvēku apbedījumi vai atsevišķi cilvēku kauli ir konstatēti arī pie vairāku citu Latvijas pilskalnu ieejas vietām: Nagļu Brikuļu pilskalnā (Vasks 1994: 15), Daugmales pilskalna senpilsētā (Urtāns 1969: 55–56) un vēl citos.

Iepriekš aprakstītais uzkalniņš tieši pretim ieejas vietai Dzirkaļu pilskalnā arī ārēji atgādina senkapu uzkalniņu (sk. 4. attēlu), bet, protams, pirms arheoloģiskajiem izrakumiem kaut ko noteiktāku teikt par uzkalniņa kādreizējo nozīmi nevar.

Dzirkaļu pilskalna bagātīgais folkloras materiāls un novērojumi liek apsvērt folklorista Sanža Laimes atklātās metodes – vietas valenci piesaistīt folkloru (Laimē 2011: 7) izmantojumu arī Dzirkaļu pilskalnā (Urtāns 2011).

Pēdējo gadu jaunatklājumi Dzirkaļu pilskalnā un tā tuvākajā apkārtnē ļauj daudz labāk ieraudzīt Dzirkaļu pilskalna vietu gan sava laika kultūras kontekstā, gan konkrētajā ainavā, gan arī mūsdienu vietējo ļaužu uztverē. Tas tiek apkopots atsevišķā monogrāfiskā pētījumā.

LITERATŪRA

- Brašiņš, Ernests (1928). *Latvijas pilskalni. Latgale*. Rīga: Pieminekļu valde.
- Brück, Johanna (2005). Experiencing the past? The development of a phenomenological archaeology in British prehistory. *Archaeological Dialogues* 12, 45–72.
- Guščika, Elīna (2016). Arheoloģiskā izpēte varbūtējā kapu uzkalniņā pie Dzirkaļu pilskalna 2014. gadā. Urtāns, Juris, Virse, Ingrida Līga (sast. 2016). *Arheoloģiskie pētījumi Latvijā 2014.–2015. gadā*. [Rīga]: Nordik. 33–36.
- Ilves, Kristin (2010). Searching for sunken legends in dark water. Estonian lakes in archaeology. *SKYLLIS. Zeitschrift für maritime und limnische Archäologie und Kulturgeschichte* 10, 149–153.
- Jurāne, Gundega. Kārpainais segliņš (*euonymus verrucosa scop.*) Autsrumatvijas pilskalnos. *Ģeogrāfija. Ģeoloģija. Vides zinātne. Referātu tēzes*. Rīga: LU Akadēmiskais apgāds. 41–43.
- Karulis, Konstantīns (1992). *Latviešu etimoloģijas vārdnīca* I. Rīga: Avots.
- Kreile, Vija (2005). Madonas-Trepes vaļņa pilskalnu meža veģetācija. *Ģeogrāfija. Ģeoloģija. Vides zinātne. Referātu tēzes*. Rīga: LU Akadēmiskais apgāds. 56–60.
- Laimē, Sandis (2011). *Raganu tradīcija ziemeļaustrumu Latvijā. Promocijas darba kopsavilkums*. Rīga: LU.
- Ozoliņa, Liene, Urtāns, Juris, Vītola, Ieva (2006). Arheoloģiskās vietas Kūku pagasta

³ Paldies arheoloģei Elīnai Guščikai par laipno atļauju izmantot vēl nepublicētos datus.

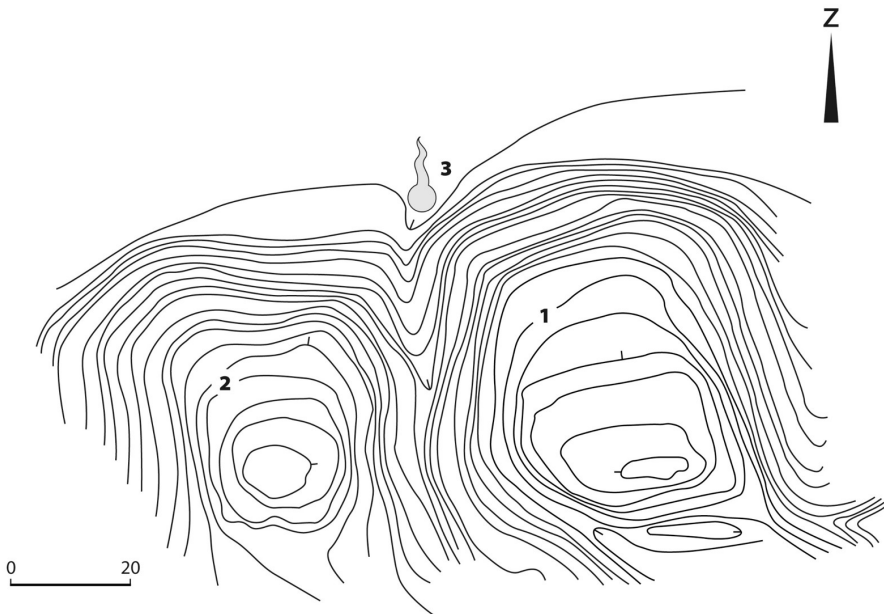
- iedzīvotāju priekšstatos. *Kultūras krustpunkti*. Latvijas Kultūras akadēmijas zinātnisko rakstu krājums 2. Rīga: Apgāds Mantojums. 179–192.
- Ritums, Ritvars, Tāle, Iveta, Urtāns, Juris, Vītola, Ieva (2006). Teikas par Latvijas pilskalniem. *Latvijas Universitātes Raksti* 695. sējums. *Zemes un vides zinātnes. Pilskalni Latvijas ainavā*. [Rīga]: Latvijas Universitāte. 7–26.
- Rūsiņa, Solvita (2006). Nemeža augu sabiedrības Latvijas pilskalnās. *Latvijas Universitātes Raksti*. 695. sējums. *Zemes un vides zinātnes. Pilskalni Latvijas ainavā*. [Rīga]: Latvijas Universitāte. 67–92.
- Sams, Mārtiņš (1925). Pa Latvijas senatnes ceļiem. *Latvijas Vēstnesis* 144.
- Iekšzeme. Senču pilskalni Latgalē (1925). *Balss* 143.
- Tāle, Iveta (2007). Dzirkaļu pilskalna folklorā. *Labietis* 113. 4331–4337.
- Tilley, Christopher (1994). *A phenomenology of landscape. Places, paths and monuments*. Oxford: Berg.
- Tilley, Christopher (2008). Phenomenological approaches to landscape archaeology. David, B. & Thomas, J (eds., 2008). *Handbook of Landscape Archaeology*. Walnut Creek: Left Coast Press. 271–276.
- Urtāns, Juris (2002). Latvišķu padavimų motyvas – pinigų statinė šaltinyje prie piliakalnio. *Senovės baltų kultūra. Nuo kulto iki simbolio*. Vilnius: [b. izd.]. 106–120.
- Urtāns, Vladislavs (1969). Daugmales ekspedīcijas rezultāti 1968. g. *Zinātniskās atskaites sesijas referātu tēzes par arheologu, antropologu un etnogrāfu 1968. gada pētījumu rezultātiem*. Rīga: Zinātne. 55–57.
- Urtāns, Juris (1998). Dzirkaļu pilskalns. (Izraksti no dienasgrāmatas, 1996. un 1997. gads.). *Labietis* 95, 3456–3461.
- Urtāns, Juris (2006). *Skudra pie kalna*. [Rīga]: Nordik.
- Urtāns, Juris (2011). Parādības un māņi Dzirkaļu pilskalnā. *Labietis* 121, 4711–4717.
- Urtāns, Juris (2012). Par senajiem jātnieku ceļiem. *IV Latvijas Ģeogrāfijas kongress. Ģeogrāfija mainīgajā pasaulē. Referātu tēzes. 2012. gada 16.–17. marts*. Rīga: Latvijas Ģeogrāfijas biedrība. 85–87.
- Urtāns, Juris (2013a). *Apceres par Latvijas pilskalniem*. [Rīga]: Nordik.
- Urtāns, Juris (2013b). Living on a hillfort: sacral sites around Dzirkaļi Hillfort. *Complexity and Regional Aspects of natural Holy Places. Abstracts. 7th International conference of the Natural Holy Places in the Baltic Sea Region. Saint-Petersburg, May 14-16, 2013*. [b. v.]: [b. izd.] 25–28.
- Urtāns, Juris (2013c). Ļamānu piļskolns. *Tāvu zemes kalendars. Kulturvēsturiska un literāra godagrāmota 2014*. Rēzekne: Latgolas Kultūras centra izdevnīceiba. 74–78.
- Urtāns, Juris (2015). Dzirkaļu piļskolnā. Izroksti nu dīnasgrāmotas, 2014. gads. *Tāvu zemes kalendars. Kulturvēsturiska un literāra godagrāmota 2016*. Rēzekne: Latgolas Kultūras centra izdevnīceiba. 64–76.
- Urtāns, Juris (2016). Arheoloģiskie izrakumi Krustpils Dzirkaļu pilskalnā 2014. gadā.
- Urtāns, Juris, Virse, Ingrida Līga (sast., 2016). *Arheologu pētījumi Latvijā 2014.–2015. gadā*. [Rīga]: Nordik. 66–69.
- Vasks, Andrejs (1994). *Brikuļu nocietināta apmetne. Lubāna zemiene vēlajā bronzas un*

dzelzs laikmetā (1000. g. pr. Kr.–1000. g. pēc Kr.). Rīga: Preses nams.

Шноре, Элвира Давидовна (1961). *Асотское городище.* Рига: Издательство Академии наук Латвийской ССР.



1. attēls. *Dzirkaļu pilskalns 1925. gadā. No: Brastiņš 1928: 19*
 Figure 1. *Dzirkaļi Hillfort in 1925. Brastiņš 1928: 19*



2. attēls. *Dzirkaļu pilskalns (1), Baznīckalns (2) un Naudas avota vieta (3).*
Izzīmēja Rihards Delves
 Figure 2. *Dzirkaļi Hillfort (1), Church Hill (2) and the place of Money Spring (3).*
Drawing by Rihards Delves



3. attēls. *Dzirkāļu pilskalna ziemeļu puses nocietinājumi. Foto J. Urtāns (2009)*

Figure 3. *Fortifications of the north side of Dzirkāļu Hillfort.*

Photo by J. Urtāns (2009)



4. attēls. *Mākslīgi veidots uzkalniņš iepretim ieejai Dzirkāļu pilskalnā.*

Foto J. Urtāns (2009)

Figure 4. *Artificially shaped hill opposite the entrance to Dzirkāļu Hillfort.*

Photo by J. Urtāns (2009)



5. attēls. *Bedres – zemnīcu vietas kalna nogāzē uz dienvidiem no Dzirkaļu pilskalna.*
Foto J. Urtāns (2017)

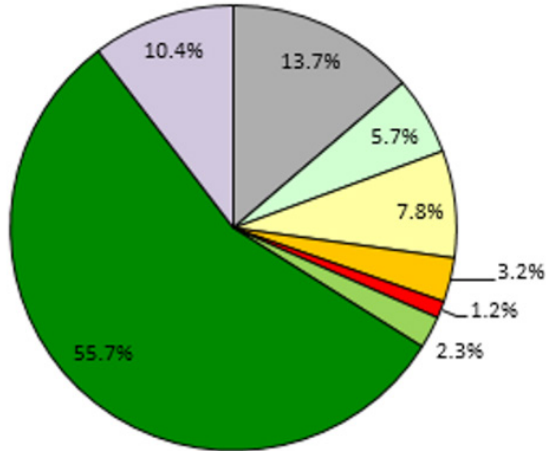
Figure 5. *Hollows – dug-outs on the slope of the hill south of Dzirkaļi Hillfort.*
Photo by J. Urtāns (2017)



6. attēls. *Dzirkaļu pilskalns. Arheoloģiski izrakumu (vadītājs J. Urtāns) aina.*
Foto J. Urtāns (2014)

Figure 6. *Dzirkaļi Hillfort. Archaeological excavation (headed by J. Urtāns).*
Photo by J. Urtāns (2014)

Dzirkaļu pilskalns



7. attēls. *Dzirkaļu pilskalna arheoloģiskajos izrakumos iegūtā keramika.*

Noteica B. Dumpe

Figure 7. *Ceramics obtained from archaeological excavations at Dzirkaļu Hillfort.*

Determined by B. Dumpe



8. attēls. *Uzkalniņš pie Dzirkaļu pilskalna. Arheoloģisko izrakumu (vadītāja E. Guščika) aina. Foto J. Urtāns (2014)*

Figure 8. *Hill at Dzirkaļu Hillfort. Archaeological excavation (headed by E. Guščika). Photo by J. Urtāns (2014)*