

# SOCIĀLĀS ATSTUMTĪBAS RISKAM PAKĻAUTO IEDZĪVOTĀJU INTEGRĀCIJA DARBA TIRGŪ: SITUĀCIJAS ANALĪZE UN RISINĀJUMI

## *INTEGRATION OF THE POPULATION AT RISK OF SOCIAL EXCLUSION INTO THE LABOR MARKET: ANALYSIS OF THE SITUATION AND SOLUTIONS*

**Skaidrīte Deksnē**

Rēzeknes Tehnoloģiju akadēmija, [skaidrited@e-apollo.lv](mailto:skaidrited@e-apollo.lv), Rēzekne, Latvija  
Zinātniskā vadītāja *Dr.oec. Iveta Mietule*

**Abstract:** *The topic of the scientific work is "Integration of the population at risk of social exclusion into the labor market." Analysis of the situation and solutions". Population at risk of social exclusion is a group of people who have an increased risk of ending up in situations of social exclusion or who are already in situations of social exclusion. State financial resources are insufficient to solve all socio-economic problems. In recent years, social entrepreneurship has been an active mechanism for solving socio-economic problems. Social entrepreneurship and a type of business whose priority is the creation of social assets, a company of financial self-sufficiency and sustainability. The author of the paper conducted an in-depth analysis of the situation regarding the integration of the population at risk of social exclusion into the labor market, and based on the knowledge gained, developed recommendations and proposals.*

**Keywords:** *employment, risk of exclusion, social entrepreneurship, social enterprise, social impact, unemployment.*

### Ievads

Sociālās atstumtības jēdziens bija īpaši aktuāls politikas diskursā Francijā 1970. gadu vidū. Pagājušā gadsimta 80. gados Eiropā tika pieņemta sociālās atstumtības koncepcija, kas bija viena no galvenajiem sociālās politikas sastāvdaļām un daudzos gadījumos aizstāja nabadzības jēdzienu. Šāda koncepcija parādījās kā atbilde uz tajā laikā valdošo labklājības krīzi (Rawal, 2008). Pēc vairāku pētnieku domām starp abiem šiem jēdzieniem varētu likt vienādības zīmi, tomēr tas, kas ir jāpatur prātā, ir sapratne par to, ka sociālās atstumtības jēdzienam trūkst universāluma tādā veidā, kā tas ir bijis definēts un izmantots līdz šim. Nabadzības un sociālās atstumtības "teritoriālās dimensijas" atzīšana ir kļuvusi par arvien svarīgāku Eiropas Savienības (turpmāk – ES) diskursa un darbību iezīmi. 20. gadsimta beigās un 21. gadsimta sākumā sociālā atstumtības jēdziens ir nonācis visu lielāko globālās pārvaldības institūciju leksikā.

Sociālās atstumtības riskam pakļautie iedzīvotāji ir cilvēku grupa, kuriem ir paaugstināts risks nonākt vai kuri jau atrodas sociālās atstumtības situācijā. Šāda veida riskam pakļauti cilvēki var būt dažādu sociālo, ekonomisko vai personisku faktoru dēļ, kas ietekmē viņu sociālo integrāciju un piedalīšanos sabiedrībā. Valsts finanšu resursi ir nepietiekami, lai risinātu visas sociāli ekonomiskās problēmas. Valsts un labdarības organizāciju finansējums ir ierobežots. Sociālā uzņēmējdarbība pēdējos gados ir kļuvusi par svarīgu mehānismu sociāli ekonomisko problēmu risināšanai. Sociālā uzņēmējdarbība ir uzņēmējdarbības veids, kura prioritāte ir sociālo aktīvu radīšana, nodrošinot finansiālo pašpietiekamību un ilgtspēju uzņēmums. Tomēr sociālā uzņēmējdarbība Latvijā saskaras ar daudziem izaicinājumiem (Dobele & Pietere, 2015).

Sociālajiem uzņēmumiem darbības misija nodrošināt darbu un nodarbinātības iespējas cilvēkiem, kuriem var būt grūtības atrast darbu tradicionālajā uzņēmējdarbības sektorā. Tādējādi sociālie uzņēmumi var piedāvāt darbu bezdarbniekiem vai citām iedzīvotāju grupām, kas atrodas neaizsargātā stāvoklī darba tirgū. Sociālā uzņēmējdarbība var būt svarīgs resurss un atbalsta avots bezdarbniekiem, kas vēlas atrast darbu un piedalīties sabiedrības dzīvē, bet var saskarties ar grūtībām darba meklēšanā un integrācijā.

Latvijā sociālās uzņēmējdarbības atbalsta projekts 2024.–2029. gada periodam paredz atbalstīt sociālos uzņēmumus un sociālās uzņēmējdarbības vidi kopumā. Šim mērķim paredzēti

12 miljoni eiro. Atbalsta programmu īsteno Labklājības ministrija sadarbībā ar "ALTUM" (*Labklājības ministrija, 2023*).

Pētījuma problēma: arvien lielāka uzmanība tiek pievērsta sociālās atstumtības riskam pakļauto iedzīvotāju integrācijai darba tirgū. Tomēr, pastāv būtiskas problēmas, kas šo integrāciju bremsē vai padara sarežģītu. Ir nepieciešams veikt padziļinātu situācijas analīzi, lai identificētu galvenās problēmas un iespējamās risinājumu stratēģijas šajā jomā. Integrācija darba tirgū ir būtiska, lai sociālās atstumtības riskam pakļautie iedzīvotāji varētu piedalīties sabiedrības ekonomiskajā un sociālajā dzīvē, taču pastāv daudz šķēršļu, kas traucē šo procesu. Šīs problēmas ietver zemās izglītības līmeni, nepietiekamu profesionālo prasmju un kvalifikāciju, diskrimināciju darba tirgū, sociālās atstumtības stigmatu un citus faktorus. Šajā pētījumā tiks veikta padziļināta situācijas analīze par sociālās atstumtības riskam pakļauto iedzīvotāju integrāciju darba tirgū, identificētas galvenās problēmas un izstrādāti efektīvi risinājumi, lai veicinātu šo integrāciju un uzlabotu šo iedzīvotāju situāciju darba tirgū.

Pētījuma objekts: sociālās atstumtības riskam pakļautie iedzīvotāji.

Pētījuma priekšmets: sociālās atstumtības riskam pakļautie iedzīvotāju integrācija darba tirgū.

Pētījuma mērķis: izpētīt sociālās atstumtības riskam pakļauto iedzīvotāju grupas, kā arī sociālās uzņēmējdarbības būtību un to veidojošās komponentes, veikt pētījumu par sociālās atstumtības riskam pakļauto iedzīvotāju grupu informētību par sociālo uzņēmējdarbību, un analizēt un izstrādāt risinājumus sociālās atstumtības riskam pakļauto iedzīvotāju grupas integrācijai darba tirgū.

Uzdevumi:

1. Izpētīt normatīvo un zinātnisko literatūru par sociālās atstumtības riskam pakļauto iedzīvotāju grupām un sociālo uzņēmējdarbību.
2. Analizēt zinātnisko literatūru un normatīvos dokumentus par sociālo uzņēmējdarbību Eiropā un Latvijā.
3. Veikt pētījumu par sociālās atstumtības riskam pakļauto iedzīvotāju grupu informētības līmeni par sociālo uzņēmējdarbību un iespējām caur to integrēties darba tirgū.
4. Veikt kvantitatīvo un kvalitatīvo datu analīzi, lai saprastu sociālās atstumtības riskam pakļauto iedzīvotāju informētības līmeni par sociālo uzņēmējdarbību.
5. Balstoties uz iegūtajiem rezultātiem un analīzi, izstrādāt risinājumus un politikas ieteikumus, kas veicina sociālās atstumtības riskam pakļauto iedzīvotāju integrāciju darba tirgū.

Pētījuma jautājumi:

1. Kāds ir sociālās atstumtības riskam pakļauto iedzīvotāju informētības līmenis par sociālo uzņēmējdarbību?
2. Kā sociālā uzņēmējdarbība var sekmēt sociālās atstumtības riskam pakļauto iedzīvotāju integrēšanos darba tirgū?

Pētījuma bāze: Nodarbinātības valsts aģentūras Ludzas filiālē reģistrētie 250 bezdarbnieki, kas atbilst sociālās atstumtības riskam pakļauto iedzīvotāju formulējumam.

Pētījuma metodes:

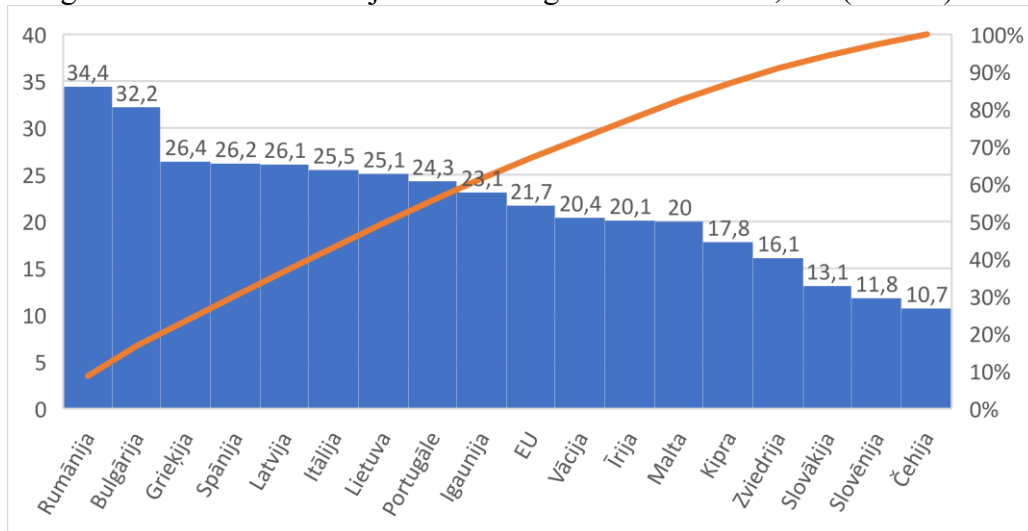
1. Vispārzinātniskās pētījuma metodes:
  - monogrāfiskā jeb aprakstošā metode, lai sniegtu detalizētu priekšstatu par pētījuma tēmas teorētiskajiem aspektiem, pamatojoties uz plašu Latvijas un starptautiskās zinātniskās literatūras apskatu;
  - grafiskā metode, lai dinamikā uzskatāmi atspoguļotu sociālās atstumtības riskam pakļauto iedzīvotāju grupu skaitu un struktūru Latvijā un novērtētu šo rādītāju pastāvošās likumsakarības.
2. Socioloģisko pētījumu metodi – aptauju, lai sistemātiski ievāktu datus no indivīdiem, uzdodot viņiem jautājumus.

### 3. Statistiskās pētījumu metodes:

- statistiskā datu apstrādes metode iegūto datu apstrādei un analīzei;
- savstarpējo sakarību statistiskās analīzes metode.

### Sociālās atstumtības riskam pakļauto iedzīvotāju grupa

Saskaņā ar Eurostat datiem sociālās atstumtības riskam pakļauto personu skaits Latvijā kopš 2015. gada ir būtiski samazinājies un 2022. gadā sasniedza 26,1 % (1.attēls).



1. attēls. Nabadzības vai sociālās atstumtības riskam pakļauti cilvēki ES dalībvalstīs 2022.gadā (Eurostat, 2023)

2022. gadā Latvija joprojām ir viena no trūcīgākajām ES dalībvalstīm. Jaunākie pieejamie dati liecina, ka starp visām ES dalībvalstīm Latvijā bija piektais augstākais nabadzības vai sociālās atstumtības riskam pakļauto iedzīvotāju īpatsvars. Gandrīz divām trešdaļām iedzīvotāju vērojama vismaz viena no deviņām materiālās nenodrošinātības pazīmēm (Eurostat, 2023).

Izpētot Latvijas nacionālās attīstības plānu 2021. - 2027. gadam, autore secina, ka, kā viens no svarīgākajiem rīcības virziena uzdevumiem minētajam periodam ir noteikts darbs ar sociālās atstumtības riskam pakļauto bērniem un jauniešiem un pensijas vecuma iedzīvotājiem. J. Jurcika ir secinājusi, ka pēdējos gados Latvijā ir izveidojusies tendence, ka nabadzības risks pensionāriem samazinās, bet jauniešiem pieaug (Jurcika 2022).

Sociālā atstumtība ir salīdzinoši jauns termins, ko pašlaik lieto Eiropā, lai aprakstītu gan marginalizācijas apstākļus, gan procesus, kas noved pie marginalizācijas. Sociālā atstumtība parasti sakņojas vairākos trūkuma veidos, kas saistīti ar tādiem jautājumiem kā nodarbinātības statuss, mājoklis, tiesības, izglītība, dzimums vai rase, un tādējādi tā ir visaptveroša. Notiek debates par šī jēdziena nozīmi jaunattīstības valstīm: ņemot vērā sociālās un ekonomiskās attīstības atšķirības starp attīstītajām un jaunattīstības valstīm, daži kritiķi apgalvo, ka sociālā atstumtība nav eksportējams jēdziens (Grant et al., 2000).

Sociālā atstumtība ir sociālo saikņu pārrāvums. Tas ir process līdzdalības, pieejamības un solidaritātes samazināšanās. Sabiedrības līmenī tas atspoguļo nepietiekamu sociālo kohēziju vai integrāciju. Individuālajā līmenī, tas attiecas uz nespēju piedalīties gaidītās sabiedrības aktivitātēs un veidot jēgpilnas sociālās attiecības (Silver & Miller, 2003).

Sociālās atstumtības riskam pakļautās iedzīvotāju grupas ir tādas grupas, kurām ir liegtas vai apgrūtinātas iespējas iegūt pietiekamus ienākumus, saņemt dažādus pakalpojumus un preces, kuras ir būtiski nepieciešamas pilnvērtīgai funkcionēšanai sabiedrībā. Autore secināja, sociālā iekļaušana ir process, kura mērķis ir nabadzības un sociālās atstumtības riskam pakļautajām

personām nodrošināt iespējas, pakalpojumus un resursus, kuri nepieciešami, lai pilnvērtīgi piedalītos sabiedrības ekonomiskā, sociālā un kultūras dzīvē, uzlabojot dzīves līmeni un labklājību, kā arī lielākas līdzdalības iespējas lēmumu pieņemšanā un pieejamību personas pamattiesībām (*Labklājības ministrija, 2024*).

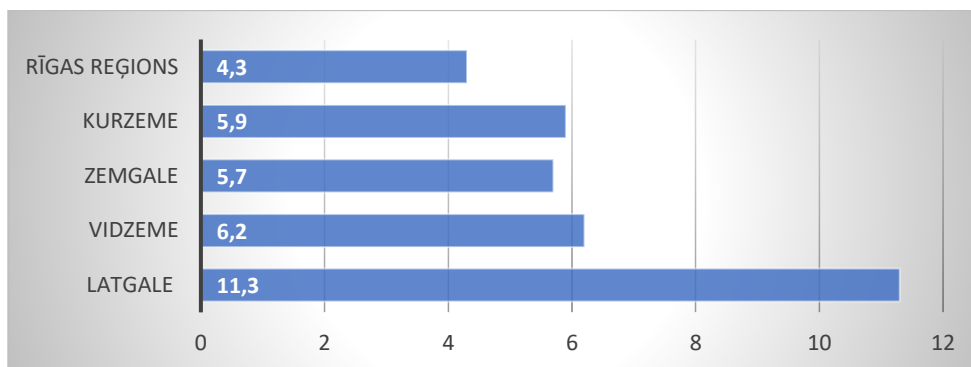
ANO Ilgtspējīgas attīstības desmitais mērķis ir “samazināt nevienlīdzību starp valstīm un valstu iekšienē”, tai skaitā veicināt visu iedzīvotāju sociālo, ekonomisko un politisko iekļaušanu neatkarīgi no vecuma, dzimuma, invaliditātes, rases, etniskās piederības, izcelsmes, reliģiskās pārliecības vai ekonomiskā vai cita statusa (*UNESCO Latvijas Nacionālā komisija, 2021*).

Ministru kabineta 27.03.2018. noteikumos Nr. 173 ‘‘Noteikumi par sociālās atstumtības riskam pakļauto iedzīvotāju grupām un sociālā uzņēmuma statusa piešķiršanas reģistrēšanas un uzraudzības kārtību’’ ir noteikts, ka sociālās atstumtības riskam ir pakļautas šādas iedzīvotāju grupas:

- 1) personas ar invaliditāti;
- 2) personas ar garīga rakstura traucējumiem;
- 3) personas, kurām noteikta atbilstība trūcīgas ģimenes (personas) statusam;
- 4) bezdarbnieki, kuriem ir apgādājāmie, bezdarbnieki, kas vecāki par 54 gadiem, un ilgstošie bezdarbnieki;
- 5) etniskā minoritāte romi;
- 6) ieslodzītie vai personas, kuras atbrīvotas no ieslodzījuma vietas;
- 7) personas ar alkohola, narkotisko, psihotropo vai toksisko vielu, azartspēļu vai datorspēļu atkarības problēmām;
- 8) personas, kuru dzīvesvieta ir deklarēta naktspatversmē;
- 9) cilvēktirdzniecības upuri;
- 10) personas, kurām Latvijas Republikā ir piešķirts bēgļa, alternatīvais vai bezvalstnieka statuss;
- 11) bāreņi un bez vecāku gādības palikušie bērni vecumā no 15 gadiem, kā arī šai grupai atbilstošas pilngadīgas personas līdz 24 gadu vecuma sasniegšanai;
- 12) vecāki vai aizbildnis, kas aprūpē bērnu ar invaliditāti;
- 13) personas, kas aprūpē bērnu pēc pilngadības sasniegšanas, mazbērnu, brāli, pusbrāli, māsu, pusbērnus, vecāku, vecvecāku vai laulāto, ja aprūpējamais ir persona, kurai noteikta I invaliditātes grupa, vai persona ar garīga rakstura traucējumiem, kurai noteikta II invaliditātes grupa (*Noteikumi par sociālās atstumtības riskam pakļauto iedzīvotāju grupām un sociālā uzņēmuma statusa piešķiršanas, reģistrēšanas un uzraudzības kārtību, 2018*).

Bezdarbs, iespējams, ir viena no nopietnākajām sociālajām problēmām. Ekonomiskā ziņā bezdarba izmaksas gan individuālam, gan kolektīvam ir ārkārtīgi augstas. Taču bezdarbam ir noteikti iemesli un sekas (*Jahoda, 1982*).

Ilgtērmiņa tendences liecina, ka iedzīvotāju skaits Latvijā turpina samazināties. Kopējais iedzīvotāju skaita samazinājums Latvijā kopš 2000. gada pārsniedz 0,5 miljonus, kas ir aptuveni 1/5 no iedzīvotāju skaita 2000. gada sākumā. Būtiskākie faktori, kas ietekmē demogrāfiskās tendences, ir iedzīvotāju novecošanās, zemā dzimstība un emigrācija. Ekonomiskās aktivitātes līmenis Latvijā joprojām ir ļoti atšķirīgs dažādos reģionos, lielākā daļa darba vietu koncentrējas Rīgā un tuvākajos rajonos, savukārt citos reģionos darba vietu skaits ir daudz mazāks. Zemākais reģistrētā bezdarba līmenis 2023. gada marta beigās bija Rīgā (4,5 %) un Rīgas reģionā (4,5 %), bet augstākais – Latgales reģionā (12,6 %). Vidzemes reģionā reģistrētā bezdarba līmenis bija 6,2 %, Zemgales reģionā 5,8 % un Kurzemes reģionā 6,4 % (*EURES, 2023*). Salīdzinājumam autore apskatīs kādas izmaiņas bezdarba līmenī ir Latvijas reģionos 2024.gada februārī (2.attēls).



2.attēls. Reģistrētā bezdarba līmenis Latvijā 2024.gada februārī, % (NVA, 2024)

Autore secina, ka bezdarba līmenis visos Latvijas reģionos 2024.gada februāra beigās ir zemāks, nekā bija 2023.gada marta beigās.

Sociālās atstumtības riskam pakļauto iedzīvotāju grupu bezdarbu var izraisīt dažādi savstarpēji saistīti faktori, tostarp sistēmiska nevienlīdzība, diskriminācija, ierobežota piekļuve izglītībai un apmācībai, ekonomikas lejupslīde un citi strukturāli šķēršļi (*Cain, 1986*).

Sociālā pozīcija ir bieži vien noteicoša nozīme bezdarba rašanās procesā, kā arī darba attiecību uzsākšanā un turpināšanā bieži vien ir tieši saistīta ar indivīda iepriekšējo darba pieredzi vai tās neesamību. Sociālās pozīcijas loma un individuālo pārmaiņu iespēja saistībā ar bezdarba pieredzi liecina, ka šī aina nav pašsaprotama, bet ir atvērta sociālajām pārmaiņām. Šādas izmaiņas varētu būt vairāku veidu procesu un notikumu ietekme. Vērtību izmaiņas attiecībā uz algota darba lomu kopumā vai konkrēti grupām vai izmaiņas bezdarbnieku pieejā ekonomiskajiem resursiem (*Strandh, 2000*).

### Sociālās uzņēmējdarbības būtība un tās attīstības iespējas

Jēdziens sociālā uzņēmējdarbība tiek definēts dažādos veidos, tā aktualitāte pasaulē kļūst arvien izteiktāka, tāpēc vairāki autori ir mēģinājuši rast visaptverošāko sociālās uzņēmējdarbības definīciju. Dažādās zinātniskajās bāzēs pašlaik ir tūkstošos skaitāms zinātnisko rakstu apjoms par sociālo uzņēmumu un sociālo uzņēmējdarbību. Pasaulē, kā arī Eiropā sociālās uzņēmējdarbības jēdziens netiek definēts viennozīmīgi un viengabalaini. Lielākoties tiek atsevišķi definēti sociālā uzņēmējdarbība (process) un sociālais uzņēmējs (indivīds) (*Varga & Hayday, 2019*).

Autore secina, ka korelācija starp tradicionālo uzņēmējdarbības formu un sociālo uzņēmējdarbību, protams, pastāv, bet būtiskākā atšķirība ir mērķī, kas sociālajai uzņēmējdarbībai nav virzīts uz peļņas gūšanu. Autoresprāt, ir svarīgi akcentēt to, ka sociālās uzņēmējdarbības formas var būt dažādas, bet lielākoties sociālā virziena uzņēmējdarbība forma, kas tiek veikta ar sociālo pienesumu tiek dēvēta par sociālo uzņēmumu.

Sociālo uzņēmumu raksturo kā saimniecisku vienību, kas dibināta ar mērķi radīt sociālo vērtību sabiedrībā, uzņēmumā nodarbinot sociāli jutīgas sabiedrības grupas, vai nodrošinot tām pakalpojumus. Sociālie uzņēmēji bieži vien tiek salīdzināti ar novatoriem, jo tie meklē jaunus risinājumus sociālo mērķu sasniegšanai (*Dobele, 2012*).

Sociālās uzņēmējdarbības komponenti ietver dažādus elementus, kas nosaka sociālo uzņēmumu būtību, pieeju un ietekmi.

Sociālo uzņēmējdarbību un sociālo uzņēmumu veido 3 komponenti:

- 1) ekonomiskā un uzņēmējdarbības dimensija, kas liecina, ka uzņēmums veic komerciālas darbības, pārdodot precī vai pakalpojumu un konkurējot tirgū;
- 2) sociālā dimensija, kas saistīta ar ieguldījumu sabiedrībā;
- 3) līdzdalības dimensija, kas nodrošina kopienas īpašumtiesību izaugsmi (*Andrejeva & Ežmale, 2021*).

Sociālā uzņēmējdarbība ir kļuvusi par globālu kustību, kas cer cīnās ar dažādām sociālām un ekonomiskām problēmām. Sociālie uzņēmumi apvieno sociālo misiju ar saimniecisko darbību un bieži vien sasniedz savu sociālo ietekmi un ekonomiskie mērķi ar ierobežotiem resursiem, līdz ar to izpratne par atvēlēto finanšu efektīvu izlietojumu mārketinga nolūkos ir ārkārtīgi vērtīgs, bet ierobežots. Dažādu valstu pārvaldes interese par sociālo uzņēmējdarbību ar katru gadu pieaug, jo ar tās palīdzību sociālās atstumtības riskam pakļautās personas ir iespējams iesaistīt nodarbinātībā, kā arī sociālā uzņēmējdarbība palīdz attīstīt ekonomiku un sniegt palīdzību preču un pakalpojumu nodrošināšanā to sabiedrības daļu, kuru valsts un uzņēmējdarbības sektors nespēj vai arī nevēlās sasniegt (*Cook & Alcock, 2004*).

Sociālā uzņēmējdarbība pilda dažādas funkcijas, kuru mērķis ir risināt sociālās, vides un kopienas problēmas, vienlaikus veicinot ilgtspējīgus risinājumus. Kā vienu no daudzām svarīgām funkcijām var minēt arī jauniešu izglītošanu, kas ir liels sociālais pienesums. Autore secina, ka sociālajai uzņēmējdarbībai ir būtiska nozīme sociālajā, kā arī ekonomiskajā attīstībā un tā pilda gan kvalitatīvās, gan kvantitatīvās funkcijas (*Haugh, 2005*).

Sociālās uzņēmējdarbības tiesiskais regulējums Eiropā dažādās valstīs ir atšķirīgs, jo katrai valstij ir savs tiesiskais regulējums un politika attiecībā uz sociālo uzņēmumu. Tomēr Eiropas valstīs ir novērotas dažas kopīgas tendences un pieejas. Lai gan Eiropā nav vienotas pieejas sociālās uzņēmējdarbības tiesiskajam regulējumam, arvien vairāk tiek atzīta tās nozīme un iespējamā ietekme. Daudzas valstis aktīvi strādā, lai radītu labvēlīgu vidi, kas atbalsta sociālo uzņēmumu izaugsmi un panākumus, izmantojot pielāgotu tiesisko regulējumu un atbalstošu politiku. Eiropas valstīs sociālajiem uzņēmumiem ir noteiktas īpašas juridiskās formas vai struktūras. Šīs juridiskās formas bieži apvieno gan tradicionālo bezpeļņas uzņēmumu, gan bezpeļņas organizāciju elementus. Eiropas valstis bieži nosaka īpašus kritērijus vai prasības, kas organizācijām ir jāatbilst, lai tās atzītu par sociālajiem uzņēmumiem. Šie kritēriji parasti ir vērsti uz organizācijas galveno sociālo vai vides misiju, tās apņemšanos reinvestēt peļņu šīs misijas izpildē, kā arī atbildības un pārredzamības praksi, piedāvā nodokļu atvieglojumus vai preferenciālu režīmu sociālajiem uzņēmumiem, lai veicinātu to izaugsmi un attīstību. Turklāt var būt pieejamas publiskā finansējuma shēmas vai dotācijas, kas īpaši pieejamas sociālajiem uzņēmumiem, lai atbalstītu to darbības un iniciatīvas.

Vairāki pētnieki uzskata, ka uzņēmējdarbības attīstība, it īpaši jaunu uzņēmumu, tieši korelē ar bezdarba mazināšanu (*Zvirbule-Bērziņa & Vilciņa, 2011*). Pētnieki ir veikuši bezdarbu ietekmējošo faktoru korelācijas analīzi, lai noskaidrotu sakarības ciešumu starp rezultatīvo un faktoriālo pazīmi.

Latvijā ir notikušas būtiskas nabadzības līmeņa izmaiņas. Lai gan pēdējos gados ir panākti uzlabojumi, nabadzība joprojām ir pastāvīga problēma. Saskaņā ar Centrālās statistikas pārvaldes datiem 2022. gadā nabadzības riska līmenis (tie, kas dzīvo zem 60 % no valsts mediānas ienākumiem) bija 20,9 %. Tas norāda, ka ievērojama iedzīvotāju daļa joprojām ir neaizsargāta pret nabadzību. Ekonomiskā stāvokļa ziņā Latvija ir klasificēta kā viena no nabadzīgākajām valstīm Eiropā, kuras iekšzemes kopprodukts uz vienu pieaugušo 2022. gadā ir 23 878,42 EUR.

Bezdarbs ir nozīmīgs faktors, kas veicina nabadzību Latvijā. Lai gan valsts gadu gaitā ir guvusi panākumus bezdarba līmeņa samazināšanā, tā joprojām saskaras ar problēmām, jo īpaši saistībā ar ekonomikas lejupslīdi vai strukturālām izmaiņām. Augstais bezdarba līmenis, īpaši dažās demogrāfiskajās grupās, piemēram, jauniešu un ilgstoši bezdarbnieku vidū, saasina nabadzības līmeni. Latvija ir īstenojusi sociālās palīdzības programmas, lai mazinātu nabadzību un atbalstītu neaizsargātos iedzīvotājus. Šīs programmas ietver sociālos pabalstus, piemēram, sociālo palīdzību, ģimenes pabalstus un mājokļa atbalstu. Tomēr šo programmu efektivitāte nabadzības apkarošanā ir atšķirīga, un pastāv bažas par atbalsta pietiekamību tiem, kam tas nepieciešams. Pastāv cieša korelācija starp nabadzību un veselības rezultātiem. Personas, kas

piedzīvo nabadzību, bieži saskaras ar šķēršļiem, lai piekļūtu veselības aprūpes pakalpojumiem, kā rezultātā palielinās veselības problēmu līmenis un samazinās paredzamais dzīves ilgums.

Nodarbinātības veicināšana ir plaši atzīta nabadzības mazināšanas stratēģija, un Eiropas Savienība jau sen ir uzsvērusi nodarbinātības politikas nozīmi nabadzības un sociālās atstumtības apkarošanas centienos. Nodarbinātība nodrošina indivīdiem ienākumu avotu, kas ir būtisks, lai apmierinātu viņu pamatvajadzības, piemēram, pārtiku, pajumti un veselības aprūpi. Nodrošinot stabilu un pienācīgi apmaksātu darbu, indivīdiem ir mazāka iespēja piedzīvot nabadzību vai paļauties uz sociālās palīdzības programmām. Nodarbinātība veicina sociālo iekļaušanu, sniedzot indivīdiem iespējas aktīvi piedalīties sabiedrībā, veidot sociālos tīklus un sniegt ieguldījumu savās kopienās. Darbs ne tikai uzlabo cilvēku ekonomisko labklājību, bet arī uzlabo viņu cieņas, pašvērtības un piederības sajūtu. Nodarbinātība ļauj indivīdiem apgūt jaunas prasmes, iegūt darba pieredzi un laika gaitā uzlabot savu nodarbinātību. Lai gan nodarbinātība ir galvenais faktors nabadzības mazināšanā, nabadzības problēmas risināšanai nepieciešama daudzdimensionāla pieeja, kas ņem vērā dažādus savstarpēji saistītus faktorus, tostarp izglītību, veselības aprūpi, mājokli un sociālo aizsardzību. Politika, kuras mērķis ir veicināt nodarbinātību, būtu jāpapildina ar pasākumiem, lai novērstu strukturālos šķēršļus, apkarotu diskrimināciju un novērstu nevienlīdzību attiecībā uz piekļuvi iespējām.

Uzņēmējdarbību plaši atbalsta visās ES valstīs, izņemot Luksemburgu un Rumāniju. Tas ir īpaši populārs Baltijas valstīs, kur tas tiek uzskatīts par nozīmīgu risinājumu dažādām problēmām. Sociālā uzņēmējdarbība tiek uzskatīta par būtisku nabadzības apkarošanā, kā uzsvērts daudzu pētnieku pētījumos. Tas ne tikai palīdz mazināt nabadzību, bet arī veicina sociāli jutīgu grupu attīstību sabiedrībā (*Bornstein, 2007*).

Neskatoties uz kopīgiem izaicinājumiem, atsevišķas Latvijas teritorijas ir īpaši svarīgas sociālās uzņēmējdarbības attīstībai. Šo reģionu identificēšana var palīdzēt efektīvi koncentrēt centienus un resursus. Kopumā sociālās uzņēmējdarbības veicināšana tiek uzskatīta par nozīmīgu stratēģiju sociālekonomisko jautājumu risināšanai Latvijā un citās ES valstīs ar potenciāliem ieguvumiem nabadzības mazināšanā un sociālās iekļaušanas veicināšanā.

### **Secinājumi un priekšlikumi**

Darba izstrādes gaitā gūtie secinājumi:

1. Latvija ir viena no ES valstīm ar augstu sociālās atstumtības riskam pakļauto iedzīvotāju īpatsvaru. Sociālā atstumtība ir ietekmīgs faktors Latvijas sabiedrībā, kas ietekmē plašu iedzīvotāju loku.
2. Latvijas nacionālās attīstības plānā 2021.-2027.gadam kā viens no svarīgākajiem rīcības virziena uzdevumiem minētajam periodam ir noteikts darbs ar sociālās atstumtības riskam pakļauto bērniem un jauniešiem un pensijas vecuma iedzīvotājiem.
3. Bezdarba līmenis ievērojami atšķiras dažādos Latvijas reģionos, un šīs atšķirības ir saistītas ar ekonomiskajām iespējām, demogrāfiskajām tendencēm un pieejamību darba tirgū.
4. Darba devējiem ir būtiska loma, lai veicinātu pāreju no bezdarba uz nodarbinātību sociāli atstumtām iedzīvotāju grupām. Darba devēju attieksme, uztvere un prakse, dažādības iniciatīvas, var būtiski ietekmēt indivīdu nodarbinātības un izaugsmes iespējas.
5. Pasaulē un Eiropā, arvien vairāk saprot cik nozīmīga ir sociālo uzņēmumu loma, it īpaši jomās, kas valsts un uzņēmējdarbības sektoram nav pieejamas un līdz šim nav attīstītas.
6. Sociālā uzņēmējdarbība ne vienmēr iekļaujas tradicionālajos ekonomikas sektoros, piemēram, privātajā vai valsts sektorā. Tā var darboties kā trešā ekonomikas sektora sastāvdaļa, kas apvieno gan komerciālas darbības, gan sociālās vai vides labuma nodrošināšanu.
7. Pastāv korelācija starp tradicionālo uzņēmējdarbības formu un sociālo uzņēmējdarbību, bet būtiskākā atšķirība ir mērķī, kas sociālajai uzņēmējdarbībai nav virzīts uz peļņas gūšanu.

8. Sociālās uzņēmējdarbības sasniegumi un ietekme ir novērtējami ar metrikām, rādītājiem un novērtēšanas sistēmām, kas ļauj izvērtēt to efektivitāti un virzību uz sociālajiem mērķiem.
9. Sociālie uzņēmumi spēj radīt darbavietas un veicināt nodarbinātību, it īpaši sociāli jutīgajās sabiedrības grupās.
10. Sociālā uzņēmējdarbība ir piedāvā inovatīvus risinājumus un veicina ilgtspējīgu attīstību, sniedzot iespējas sociāli atstumtiem indivīdiem un kopienām.
11. Latvijā ir izstrādāts tiesiskais regulējums, kas ir tieši veltīts sociālā uzņēmuma attīstības veicināšanai.
12. Pašlaik nav skaidra redzējuma par to vai sabiedrībā, likumdošanā un valsts politikā radītie priekšnoteikumi sociālās uzņēmējdarbības attīstībai, korelē ar ilgtspējīgas attīstības mērķiem.
13. Sociālās atstumtības riskam pakļauto iedzīvotāju grupas bezdarbnieki ar augstāku izglītības līmeni ir vairāk informēti par sociālo uzņēmējdarbību.
14. Sociālie uzņēmumi var būt efektīva metode sociālās atstumtības riskam pakļauto grupu nodarbinātības uzlabošanai.
15. Svarīga ir informētības palielināšana par sociālo uzņēmējdarbību un tās piedāvātajām iespējām.
16. Sadarbība starp sociālajiem uzņēmumiem, valsts institūcijām, un nevalstiskajām organizācijām var veicināt informācijas apmaiņu un izveidot jaunas nodarbinātības iespējas sociālās atstumtības pakļauto iedzīvotāju grupām.

Balstoties uz darba veikto izpēti un izdarītajiem secinājumiem, tika izstrādāti priekšlikumi Ekonomikas ministrijai un Labklājības ministrijai.

Ekonomikas ministrijai.

1. Nepieciešams veidot plašas informācijas kampaņas par sociālo uzņēmējdarbību un tās piedāvātajām iespējām, vēršoties gan pie sabiedrības, gan konkrētām sociālās atstumtības riskam pakļautajām grupām:
2. Aktīvi atbalstīt sociālo uzņēmējdarbību, veicinot uzņēmējdarbības inkubatoru izveidi, nodrošinot finansiālu atbalstu un sniedzot konsultācijas un resursus sociālajiem uzņēmumiem.
3. Izstrādāt valsts un pašvaldību līmeņa programmas un iniciatīvas, kas atbalsta sociālo uzņēmējdarbību un veicina tās attīstību, īpaši koncentrējoties uz sociāli atstumtības riskam pakļautajām grupām.

Labklājības ministrijai.

Nepieciešams izstrādāt izglītības programmas un kursus par sociālo uzņēmējdarbību un uzņēmējdarbības prasmēm, kas ir pielāgotas dažādām sociālajās atstumtības riskam pakļauto iedzīvotāju grupām.

#### Izmantotā literatūra un avoti

1. Andrejeva, S., & Ežmale, S. (2021). The Role of Information Systems in the Development of Social in Entrepreneurship. *Proceedings of the Students International Scientific and Practical Conference Human Environment. Technology*, 25, 11-15. doi: 10.17770/het2021.25.6772
2. Bornstein, D. (2007). *How to Change the World: Social Entrepreneurs and the Power of New Ideas*. Oxford University Press.
3. Cain, G.G. (1986). Chapter 13 The Economic Analysis of Labor Market Discrimination: A Survey. *Handbook of Labor Economics*, 1, 693-785, [https://doi.org/10.1016/S1573-4463\(86\)01016-7](https://doi.org/10.1016/S1573-4463(86)01016-7)
4. Cook, M., & Alcock, D. (2004). *Proactive Procurement: Achieving Quality Services and Implementing Policy Objectives by Procurement from Social Enterprises*. Manchester.
5. Dobeļe, L. (2012). *Sociālās uzņēmējdarbības attīstības iespējas Latvijā*. [Promocijas darbs]. [https://lufb.llu.lv/disertācijas/entrepreneurship/LasmaDobeļe\\_promocijas\\_darbs\\_2014\\_LLU\\_ESAF.pdf](https://lufb.llu.lv/disertācijas/entrepreneurship/LasmaDobeļe_promocijas_darbs_2014_LLU_ESAF.pdf)
6. Dobeļe, L., & Pietere, A., (2015). The Legal Framework and Support for Social Entrepreneurship Development in Latvia. *Regional Formation and Development Studies*, 3(17), 40-50. doi.org/10.15181/rfds.v16i3.1119



7. EURES. (18.05.2023). *Labour Market Information: Latvia*. [https://eures.europa.eu/living-and-working/labour-market-information/labour-market-information-latvia\\_en#national-level](https://eures.europa.eu/living-and-working/labour-market-information/labour-market-information-latvia_en#national-level)
8. Eurostat. (2023). *People at Risk of Poverty or Social Exclusion*. [https://doi.org/10.2908/SDG\\_01\\_10](https://doi.org/10.2908/SDG_01_10)
9. Grant, E., Blue, I., & Harpham, T. (2000). Social Exclusion: A Review and Assessment of Its Relevance to Developing Countries. *Journal of Developing Societies*, 16(2), 201-221. <https://doi.org/10.1163/156852200512058>
10. Haugh, H. (2005.) A Research Agenda for Social Entrepreneurship. *Social Enterprise Journal*, 1(1), 1-12. <https://doi.org/10.1108/17508610580000703>
11. Jahoda, M. (1982). *Employment and Unemployment*. Cambridge University Press. <https://ideas.repec.org/b/cup/cbooks/9780521285865.html>
12. Jurcika, J. (27.12.2022). *Nabadzības riskam pakļauto skaits sarūk, taču Latvija joprojām iepaliek no ES vidējā rādītāja*. <https://zinass.lv/latvija/sabiedriba/nabadzibas-riskam-paklauto-skaits-saruk-tacu-latvija-joprojam-iepaliek-no-es-videja-raditaja/>
13. Labklājības ministrija (09.02.2024). *Sociālā iekļaušana. Situācijas raksturojums*. <https://www.lm.gov.lv/lv/situacijas-raksturojums-0>
14. Labklājības ministrija (2023). Piecos gados Latvijā radīts vairāk nekā 200 sociālo uzņēmumu. *LV portāls*. <https://lvportals.lv/dienaskartiba/355976-piecos-gados-latvija-radits-vairak-neka-200-socialo-uznemumu-2023>
15. Nodarbinātības valsts aģentūra. (2024). *Galvenie bezdarba rādītāji reģionos*. <https://www.nva.gov.lv/lv/2024gads>
16. *Noteikumi par sociālās atstumtības riskam pakļauto iedzīvotāju grupām un sociālā uzņēmuma statusa piešķiršanas, reģistrēšanas un uzraudzības kārtību* (27.03.2018). Latvijas Republikas Ministru kabineta noteikumi Nr. 173. <https://likumi.lv/ta/id/298035>
17. Rawal, N.(2008). Social Inclusion and Exclusion: A Review, *Dhavalagiri Journal of Sociology and Anthropology*, 2, 161-180. DOI:10.3126/dsaj.v2i0.1362
18. Silver, H., & Miller S.M. (2003). Social Exclusion. *Indicators*, 2(2), 5-21. <https://doi.org/10.1080/15357449.2003.11069166>
19. Strandh, M. (2000). *Varying Unemployment Experiences?* Doctoral theses at the Department of Sociology, Umeå University No.18, 46-48, <https://www.diva-portal.org/smash/get/diva2:659784/FULLTEXT01.pdf>
20. UNESCO Latvijas Nacionālā komisija (11.03.2021). *Ilgtspējīgas attīstības mērķi*. <https://www.unesco.lv/lv/ilgtspejigas-attistibas-merki>
21. Varga, E., & Hayday, M. (2019). *A Recipe Book for Social Finance – A Practical Guide on Designing and Implementing Initiatives to Develop Social Finance Instruments and Markets*. (Second edition). EU publications. doi/10.2767/765977
22. Zvirbule-Bērziņa, A., & Vilciņa, A. (2011). Employment Problems under the Conditions of Dynamic Entrepreneurship in the Regions of Latvia. *The 5th International Scientific Conference "Rural Development 2011": proceedings, 24-25 November*, 290 – 296.