

## LATVIEŠU ETNOGRĀFIJA MODERNAJĀ MODĒ

## Latvian Ethnography in Modern Clothing

Arta Teilāne

Rēzeknes Augstskola, e-pasts: artate@apollo.lv

**Abstract.** *Ethnography has long been one of the lasting fashion trends and it is a good foundation for the promotion of Latvian cultural heritage not only for foreign visitors but also for the Latvian population. Currently, one of the problems in the market is that mass products are available that are not interesting to consumers. Another problem is that designer clothes are mostly expensive and are unsuitable to be worn on a daily basis.*

*The aim of this work is to create ethnographic, everyday clothes, based on ethnographic construction, correcting some defects that can prevent modern construction methodology.*

*The present study has shown that it is possible to create a relevant, fashion trending clothes, while also promoting Latvian cultural heritage. Colors, patterns that are developed in different techniques, metal and woven details should be shown in clothing. This will not only boost patriotism among the Latvian population, but also developed the Latvian economy and create competition in the market.*

*The study shows two examples of costume, where ethnographic construction were used and modified for requirements of modern clothing construction.*

**Keywords:** *ethnographic design, ethnography as fashion trend, ethnographical clothing construction Latvian ethnography.*

## Ievads

Mūsdienu kultūras pasākumos katra nācija lepojas ar savu tautas tērpu, lietišķā etiķete nosaka normas, ka tautastērpu, savas valsts reprezentēšanai, var izmantot valsts amatpersonas. Darbā ir pētīts kā, apejot globalizācijas rezultātā saražoto masu apģērbu produkciju, iespējams parādīt pasaulei savu kultūras mantojumu ar apģērba starpniecību.

Etnogrāfiskie motīvi ļauj modei bagātināties un cilvēkiem uzzināt par citām kultūrām, tādā veidā patērētājs var veidot savu stilu, iedvesmojoties no savas tautas nacionālajiem tērpiem, kā arī bagātinot stilu ar citu kultūru ietekmi. Lai gan pēc šāda apģērba ir pieprasījums, apģērbs ar etnogrāfiskiem motīviem veido nelielu tirgus daļu (Teilāne, 2014).

*Pētījuma mērķis* ir apzināt latviešu kultūras mantojumu, pamatojoties uz etnogrāfisko apģērbu, un analizēt mūsdienīgu tērpu veidošanu pēc etnogrāfiskajām konstrukcijām.

Rakstā izmantotās *pētījuma metodes*: kultūrvēsturiskā materiāla, literatūras un avotu izpēte un analīze.

## Etnogrāfija pasaules mode

Pasaulē šobrīd vērojama katras nācijas atgriešanās pie savām saknēm (mūzikā, politikā, u.c.), un apģērbu nozarē tā ir etnogrāfija. Jau vairākus gadus vērojama tendence, ka dažādu tautu etnogrāfiskie motīvi, modē ir plaši izmantoti. Pārsvarā tie ir Āfrikas cilšu raksti vai skotu rūtis, ko popularizē britu modes zīmols *Burberry*, tomēr tirgū pieejami arī interesantāki etnogrāfijas risinājumi. Piemēram, Belgradas modes nedēļā 2012. gadā piedalījās pieci serbu dizaineri, kuri savus tērpus izrādīja Belgradas etnogrāfiskajā muzejā (Fashion and Tradition, Belgrade Fashion Week at the Ethnographic Museum, 2014), piedāvājot tērpus, kuri gatavoti, iedvesmojoties no serbu nacionālajiem tautas tērpiem (Embroidery of Serbian Dress (Kaftan) – Prizren, Kosovo and Metohija, 2014), kur viens no iedvesmas avotiem ir serbu kultūrai raksturīgie zelta izšuvumi, kam ir īpaša tehnika *Zlatovez* (Teilāne, 2014).

Latvijas modes zīmols *Paade Mode*, kas ražo bērnu apģērbu ir populārs daudzās Eiropas valstīs. Šī zīmola ideja ir latviešu kultūras mantojuma popularizēšana, kas bieži redzams zīmola jaunajās kolekcijās (skat.1. att.). Bērnu apģērbā etnogrāfiskie elementi vairāk

saskatāmi dekorācijās un krāsās, jo šī patērētāju grupa nevēlas sarežģītus piegriezumus, kas varētu apgrūtināt aktīvu darbošanos. Tātad, veidojot etnogrāfisko apģērbu, vienmēr jādomā par patērētāja komfortu, un tikai tad par konstrukciju sarežģītību.



1. attēls. Paade Mode kolekcija. (<http://www.paade.lv>)

### Latviešu etnogrāfija modē

Latviešu etnogrāfija ir bagātīgs iedvesmas avots tērpiem, lai tajā vieglāk orientētos un konkrētāk varētu strādāt ar etnogrāfiju, ir iespējams izdalīt trīs etnogrāfijas virzienus – „baltā Latgale”, – „zeltainā Vidzeme”, – „sarkanā Kurzeme”. Katram no šiem novadiem ir savas raksturīgās īpašības, piemēram, Ziemeļlatgalē sastopami baltie sieviešu tērpi, Vidzemē sīki, krāsaini izšuvumi, kam cauri redzams dzeltenais krāsu tonis. Kurzemē plaši izmantoti sarkanās krāsas toņi, kas citur retāk sastopami tik lielos laukumos.

Pasaulei parādīt latviešu etnogrāfiju var ne tikai tradicionālajā veidā, ar etnogrāfiskajām zīmēm tērpos, kā to dara, piemēram, zīmols *Moshmosh*, bet arī izmantojot etnogrāfisko tērpu konstrukcijas.

### Etnogrāfisko tērpu konstrukciju aktualizēšana

Vienkāršas seno tērpu konstrukcijas mūsdienās izmantoto daudzi dizaineri. Parasti tāda veida konstrukcijas veido drapērijas, kas ir pieprasītas un pietāv dažādu auguma tipu cilvēkiem. Šīs apģērbu konstrukcijas parādījās Antīkajā pasaulē, ko sākumā veidoja sieti taisnstūra auduma gabali, kas krītot drapējās, vēlāk parādījās kakles un auduma malu piegriešana (The roman paenula, 2014). Lai šādas konstrukcijas pielāgotu mūsdienu apģērbu konstruēšanas kvalitātes prasībām, vispirms ir jāuzkonstruē stāva bāze, kas jāsavieto ar kakles atrašanās vietu uz antīkās konstrukcijas. Tādā veidā iespējams noteikt īsto pleca slīpumu un noregulēt balansa līmeni.

Otrajā attēlā redzamais tērps veidots, taisnstūra formas audumā izgriežot kakles vietu, uz auduma atzīmējot pleca slīpumu un noregulējot balansa līmeni, tādējādi koriģējot konstrukciju atbilstoši mūsdienu prasībām. Lai kleitas drapērijas nenobīdītos, pie jostas tās ir fiksētas. Tas ir mūsdienu uzlabojums konstrukcijai, jo katru reizi pārgērbjoties, drapērijas kārtot no jauna nav praktiski. Lai tērpu padarītu vizuāli interesantāku, viduklī tam ir dekoratīva etnogrāfiskā josta, kurā iestrādātas kniedes, izveidojot mūsdienīgāku un dizainiski interesantāku aizdari.



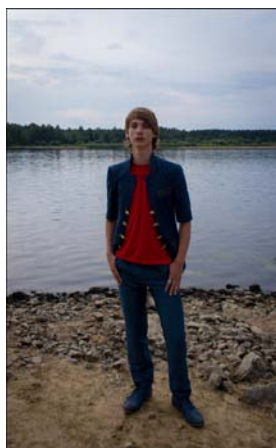
2. attēls. Antīkās konstrukcijas tērps. Foto: T. Bartulsons.

Lai pētītu etnogrāfiskā piegriezuma tērpus, pavasara / vasaras tērpu kolekcijā „Labs nāk ar gaidīšanu”, kas tika demonstrēta modes skatē “Ķīpsalas pavasaris’14”, tika iekļauti apģērbi, kuru konstrukcijas tika veidotas, par pamatu ņemot etnogrāfisko tērpu konstrukcijas.

Iedvesmojoties no Ventspils aprīņa 19. gs vidus jakas (skat. 3. att.), kas darināta no vilnas tūka auduma ar linu oderi (Rozenberga, 1995), ir izveidota mūsdienīga vīriešu žaketes versija (skat. 4. att.). Apkakle konstruēta kā kopgriezta stāvapakle, ar trīsstūrveida iegriezumiem galos. Žaketes griezumlinijas sastopamas tautas tērpos, bet atbilstoši modes tendencēm, un sezonai, kam kolekcija paredzēta, žaketes piedurknes ir saīsinātas.



3. attēls. Ventspils aprīņa jaka. (Rozenberga, 1995)



4. attēls. Mūsdienīga žaketes konstrukcija. Foto: T. Bartulsons.

Tāpat arī kolekcijas ietvaros darināts etnogrāfiskā piegriezuma kreklis, kam par pamatu ņemta Piebalgas krekla konstrukcija ar stāvā iešūtiem uzplečiem. Konstrukciju veido četrstūru izklājums audumā, kuru izmēri atbilst ķermeņa mēriem ar pievienotām virslaidēm.

Konstrukcija pārveidota tikai tik daudz, lai regulētu balansa līmeni un panāktu perfektu krekla atbilstību ķermeņa formām, kas etnogrāfiskajiem krekliem oriģināli netika darīti. Lai regulētu balansa līmeni, stāva detaļa vairs nebija kopgriezta, tika izveidotas divas atdaļas starp stāva un uzpleču detaļām. Tika veikta piedurknes rotācija, jo stāva, atdaļu un piedurkņu centri savstarpēji nobīdījās, balansa koriģēšanas laikā.

Lai konstrukciju padarītu mūsdienīgāku, piedurknēm padušu ķīlis tika saglabāts, bet platums, virzienā uz dūrgalu, tika sašaurināts, atbilstoši klasisko vīriešu kreklu konstrukcijām. Piebalgas krekls ar stāvā iešūtiem uzplečiem izstrādāts mūsdienu versijā (skat. 5. att.), kur ir mainīts ne tikai piedurkņu platums, bet arī stāva platums ir samazināts, kā arī balansa koriģēšanas dēļ, pievienotas divas papildus griezumlīnijas.



5. attēls. Piebalgas krekls mūsdienu versijā. Foto: T. Bartulsons.

### Etnogrāfijas pielietojums tērpos

Lai etnogrāfiskas konstrukcijas tērps izceltos starp pārējiem produktiem, kuriem bieži vien ir līdzīgas konstrukcijas, tas jāpapildina ar citiem etnogrāfijas elementiem. Piemēram, žakete (skat. 4. att.) ir papildināta ar izšuvumiem uz apkakles un kabatu detaļām, iedvesmojoties no Alsungas vīriešu svārku izšuvumiem (skat. 6. att.). Izšuvumi veidoti ar metāla diegiem zelta krāsā, kas pieskaņoti misiņa āķiem, kas veidoti kā kopijas no Ventspils vīriešu tautas tērpa.



6. attēls. Alsungas vīriešu svārku apkakle. (Grasmane, 2000)

Lai etnogrāfiskos rakstus integrētu mūsdienu apģērbā, nav jāizmanto tikai tradicionālās metodes, piemēram, izšūšana, aušana, u.c., bet jāmeklē jaunas metodes, lai apģērbs kļūtu mūsdienīgāks.

Nelielam izstrādājumu skaitam iespējams izmantot audumu apgleznošanu, kas vienmēr piesaista patērētāju uzmanību, tomēr šai metodei ir liels roku darba īpatsvars, tāpēc izstrādājumi tiek sadārdzināti.

Populāra ir arī drānu apdruka, kas iespējama visiem materiāliem, tomēr dizaineri meklē jaunas metodes kā produktus padarīt daudzveidīgākus.

Daudziem audumiem iespējams pielietot lāzergriešanu, bet viens no šīs tehnikas mīnusiem ir tāds, ka grieztās auduma malas bieži apdeg, kas atsevišķiem audumiem ir vizuālais defekts.

Tērpiem etnogrāfiskos elementus var pievienot metāla detaļu veidā. Dažādas jostu sprādzes, aizdares āķus, pogas, dekoratīvās ķēdītes var aizstāt ar etnogrāfisko tērpu metāla detaļām. Neizmantojot sudrabu un misiņu kā tas bija agrāk, bet detaļas darinot no lētākiem metāliem, iespējams panākt bagātīgu vizuālo efektu par zemāku cenu.

### Secinājumi

Tika veikta materiālu teorētiskā izpēte par etnogrāfisko apģērbu konstrukcijām ne tikai Latvijā, bet arī citur Eiropā. Secināts, ka Latvijas teritorijā izmantotās konstrukcijas tika veidotas pēc līdzīgiem principiem.

Lai pētītu etnogrāfisko konstrukciju integrēšanu mūsdienu modē, pētījumā tika izmantotas vairākas etnogrāfiskās konstrukcijas. Visas no izvēlētajām konstrukcijām tika veiksmīgi pielāgotas mūsdienu modes prasībām.

Etnogrāfisko konstrukciju trūkums, kas jālabo lielākajai daļai tērpu valkātāju, ir neatbilstošs balansa līmenis, kas pētījuma ietvaros tika risināts ar stāva bāzes konstrukcijas izveidošanu, un balansa koriģēšanu ar bāzes palīdzību.

Etnogrāfiskās konstrukcijas iespējams uzlabot, izvēloties atbilstošas drānas ar dažādām īpašībām.

### Summary

Ethnography has long been one of the fashion trends, but if it lost its popularity, ethnographic heritage is so vast that it is able to adjust it to other fashion trends.

In order to present the Latvian fashion to the world, ethnographic collections need to stand out not only with the range of pattern and colors, but also with the costume design, which is nowadays widely used, but also is appropriate to today's fashion trends.

The present study has shown that the ethnographic design can successfully integrate with modern fashion with minimal construction modifications. The balance levels in ethnographic structures are not taken into account, but modern people have different posture types, that often are seen as defects.

### Literatūra un avoti

1. *Embroidery of Serbian Dress (Kaftan) – Prizren, Kosovo and Metohija*. (2014). Skatīts 27.05.2014. [www.pinterest.com](http://www.pinterest.com).
2. *Fashion and Tradition, Belgrade Fashion Week at the Ethnographic Museum*. (2012). Skatīts 27.05.2014. [www.deleonbyricardoramos.blogspot.com](http://www.deleonbyricardoramos.blogspot.com).
3. Grasmann, M. (2000). *Latviešu tautas tērpi. Raksti. Izšūšana*. Apgāds Rasa ABC.
4. *Paade Mode*. (2014). Skatīts 10.08.2014. <http://www.paade.lv>.
5. Rozenberga, V. (1995). *Latviešu tautas tērpi II Kurzeme*. Jāņa sēta.
6. Teilāne, A. (2014). *Latviešu etnogrāfija mūsdienu modē*. Bakalaura darbs ar projekta daļu.
7. *The roman paenula*. (2014). Skatīts 10.08.2014. <http://world4.eu/roman-paenula-cowl-hood>.